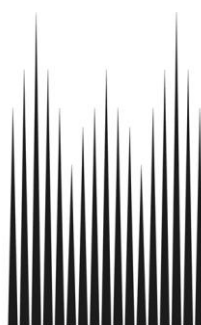

**PREGO DE PRESCRIPCIÓNES TÉCNICAS PARTICULARES PARA A CONTRATACIÓN
DOS SERVIZOS DE CONSERVACIÓN E MANTEMENTO DOS CAMPOS DE FÚTBOL DO
CONCELLO DE SANTIAGO DE COMPOSTELA**

CONCELLO DE SANTIAGO DE COMPOSTELA



**CONCELLO DE
SANTIAGO**

PREGO DE PRESCRIPCIÓN TÉCNICAS PARTICULARES PARA A CONTRATACIÓN DE SERVICIOS DE CONSERVACIÓN E MANTEMENTO DOS CAMPOS DE FÚTBOL DO CONCELLO DE SANTIAGO DE COMPOSTELA

ÍNDICE

CAPITULO I – DISPOSICIÓN XERAIS	3
Art. 1. OBXECTO DO PRESENTE PREGO	3
Art. 2. DURACIÓN DO CONTRATO	4
Art. 3. DIRECCIÓN DOS SERVIZOS E TRABALLOS	4
Art. 4. CONSIDERACIÓN AOS CAMPOS	5
4.1. Campos de céspede natural	5
4.2. Campos de céspede artificial	7
4.3. Ampliacións e recortes do número de campos a manter	13
CAPITULO II - TRABALLOS QUE DEBERÁ REALIZAR O ADXUDICATARIO	14
Art. 5. LABORES DE MANTEMENTO DOS CAMPOS NATURAIS	14
5.1. Sega	14
5.2. Rega	15
5.3. Fertilización	16
5.4. Tratamentos fitosanitarios	16
5.5. Aireación e descompactación	18
5.6. Recebados	20
5.7. Retepados	21
5.8. Resementeiras	21
5.9. Escarificados	21
5.10. Nivelado	22
5.11. Asentamentos	22
5.12. Pintado	22
5.13. Revisión do mobiliario e equipamento deportivos	22
5.14. Subministración de redes e bandeirins	23
Art. 6. LABORES DE MANTEMENTO DOS CAMPOS ARTIFICIAIS	23
6.1. Limpeza sistemática	23
6.2. Inspección sistemática	24
6.3. Reparación de céspede	24
6.4. Rega e revisión do sistema de rega	25
6.5. Eliminación de malas herbas algas e brións	26
6.6. Cepillado do campo (Brushing)	26
6.7. Descompactación	26
6.8. Recebado de caucho e area	26
6.9. Limpeza por aspiración	27
6.10. Limpeza das canles	27
6.11. Revisión do mobiliario e equipamento deportivos	27
6.12. Subministración de redes e bandeirins	28
Art. 7. LABORES DE MANTEMENTO DAS ZONAS VERDES	28
Art. 8. FRECUENCIAS DOS LABORES	34
Art. 9. OUTRAS OBRIGACIÓN DO ADXUDICATARIO	37
9.1. Presenza de persoal durante partidos oficiais	37
9.2. Dispoñibilidade de camión con pluma	38

PREGO DE PRESCRIPCIÓNS TÉCNICAS PARTICULARES PARA A CONTRATACIÓN DE SERVIZOS DE CONSERVACIÓN E MANTEMENTO DOS CAMPOS DE FÚTBOL DO CONCELLO DE SANTIAGO DE COMPOSTELA

9.3. Pintado de campos	38
9.4. Seguridade e saúde	38
9.5. Actuacións a realizar nas instalación para corrixir ou mitigar os efectos das inclemencias meteorolóxicas.	38
CAPITULO III - MEDIOS HUMANOS, MATERIAIS E INSTALACIÓNS	39
Art. 10. PERSOAL: PERSOAL A ADSCRIBIR E SUBROGAR	39
Art. 11. MAQUINARIA	40
Art. 12. INSTALACIÓNS PARA O PERSOAL	41
CAPITULO IV - CONTROL DOS TRABALLOS E GASTOS QUE CORRESPONDEN AO ADXUDICATARIO	42
Art. 13. CONTROL DOS TRABALLOS	42
Art. 14 CONTROL DA SUBMINISTRACIÓN DE MATERIAIS	42
Art. 15. GASTOS QUE CORRESPONDEN AO ADXUDICATARIO	43

CAPÍTULO I-DISPOSICIÓNS XERAIS

Art. 1. OBXECTO DO PRESENTE PREGO

O obxecto do presente prego de prescricións técnicas é describir os traballos e fixar as condicións técnicas que rexerán o contrato de conservación e mantemento para prestación de servizos ó Concello de Santiago (Departamento de Deportes) para a execución das operacións de conservación e mantemento necesarias nos campos de fútbol e espazos verdes que se indican. Temos que considerar tanto os campos de fútbol, sexan de céspede natural ou de céspede artificial, como as zonas verdes existentes dentro dos recintos deportivos. (A + B + C).

O desenvolvemento das operacións recollidas neste prego respectarán en todo momento o calendario de competición e distintos eventos que poidan xurdir durante a vixencia do contrato polo que será necesario que previamente se coordinen co Departamento de Deportes do Concello de Santiago.

Adoptaranse todas as medidas para que dichas operacións afecten o mínimo posible ao funcionamento normal dos usuarios. Cando o cumprimento desta condición o requira, poderá esixir ao adxudicatario a realización de traballos fora do horario laboral

A realización dos devanditas labores de mantemento do céspede artificial e natural, requiren a utilización dunha maquinaria, ferramentas e equipo de persoal, específicos e especializados, polo que as mesmas, **deben ser realizadas por empresas de mantemento especializadas neste sector que contén cos devanditos recursos.**

Revisarase e asegurará o funcionamento adecuado dos elementos estruturais e deportivos dos campos e zonas verdes en todo o referente á seguridade para os usuarios (Fixacións, ancoraxes, cerramentos, valados, postes, etc....)

RELACIÓN DE INSTALACIÓNS CONSIDERADAS OBXECTO DO PRESENTE CONTRATO:

A. CAMPOS DE CÉSPEDE NATURAL:

1. Campo de San Lázaro I (Estadio)
2. Campo de San Lázaro II (adestramento)
3. Campo de herba natural de Conxo

B. CAMPOS DE CÉSPEDE ARTIFICIAL:

1. Campo de Santa Isabel
2. Campo de As Cancelas
3. Campo de Villestro
4. Campo de San Lázaro (SERGAS)
5. Campo de fútbol 8 de Belvís
6. Campo de fútbol de Conxo

C. ZONAS VERDES EN TERREOS DE XOGO E PAVILLÓNS:

Zonas verdes dos recintos deportivos incluídos nas instalacións A+B e pavillóns dependentes do Concello de Santiago (Pontepedriña e Fontiñas), sendo o Estadio de San Lázaro e o campo de Belvís os únicos que non precisan deste mantemento xa que o estadio non ten zona verde interior e o terreo de xogo de Belvís estase a manter a través da actual adxudicataria das zonas verdes da cidade de Santiago de Compostela.

PREGO DE PRESCRIPCIÓN TÉCNICAS PARTICULARES PARA A CONTRATACIÓN DE SERVICIOS DE CONSERVACIÓN E MANTEMENTO DOS CAMPOS DE FÚTBOL DO CONCELLO DE SANTIAGO DE COMPOSTELA

O presente prego consta de 15 partes ou artigos con idéntico carácter contractual.

Os labores e operacións de mantemento anteriormente relacionadas no presente PPT, han de realizarse con persoal cualificado, experimentado e formado en materia de mantemento de superficies de céspede artificial e natural; o cal ha de acreditar documentalmente o adxudicatario do contrato ante o Responsable do Contrato.

Art. 2. DURACIÓN DO CONTRATO

O prazo do contrato é de **DOUS ANOS** a contar desde a data da súa formalización podendo prorrogarse outros dous anos máis, expresamente por mutuo acordo das partes dous meses antes do seu remate. A duración total do contrato non excederá os catro anos.(2+2)

Art. 3. DIRECCIÓN DOS SERVICIOS E TRABALLOS

O Concello de Santiago nomeará un Técnico Coordinador, para a supervisión da execución e comprobación de que os traballos se axustan ao indicado no contrato, e cursará o contratista as ordes, Informes e instrucións necesarias para o seu cumprimento.

O Técnico Coordinador ou no seu nome o supervisor externo enxeñeiro especialista en campos de xogo naturais ou artificiais que o represente, desempeñará as funcións directoras e inspectoras e cantas sexan propias de tal caso, co fin de que os traballos sirvan da mellor forma aos intereses e obxectivos perseguidos polo Concello de Santiago de Compostela.

Durante o desenvolvemento dos traballos do contrato todas as relacións directas do Adxudicatario coa administración se desenvolverán a través do Técnico Municipal Coordinador, ou persoal que este designe para representalo, e co Representante do Adxudicatario.

Art. 4. CONSIDERACIÓNS AOS CAMPOS

A continuación achégase información específica sobre os campos de fútbol, datos de antigüidade e cargas de uso dos mesmos, que se considera que se deben ter en conta para un mantemento óptimo dos mesmos.

4.1. CAMPOS DE CÉSPEDE NATURAL

CAMPO DE SAN LÁZARO I (ESTADIO)

Este é o campo principal situado no interior do Estadio Municipal de San Lázaro. Ten actualmente 21 anos de antigüidade e dimensións internacionais de 105x68.



A carga estimada de uso por semana é de 4/6 horas (un partido oficial e un adestramento). Puntualmente no ano pode asumir algún outro tipo de deporte como pode ser o rugby e, no mes de xuño, torneos de fútbol base por sistema de concentración (varios partidos seguidos en poucos días).

A súa apertura é de 10,5 meses/ano de media, tendo en conta que se pecha entre 5 a 6 semanas para acometer as labores de rexeneración.

CAMPO DE SAN LÁZARO II (ADESTRAMENTO)

O terreo de xogo desta instalación é do ano 1995. Tendo unha carga de uso moi superior ao anterior, é un campo que precisa dun tratamento especial como consecuencia dos continuos adestramentos.



A carga de uso estimada por semana é dunha media de 10 horas. A maiores, ten nunha das cabeceiras do terreo de xogo unha explanada dedicada o adestramento específico de porteiros e outro tipo de actividades que require dun exhaustivo mantemento polo seu alto nivel de uso e intensidade de xogo.

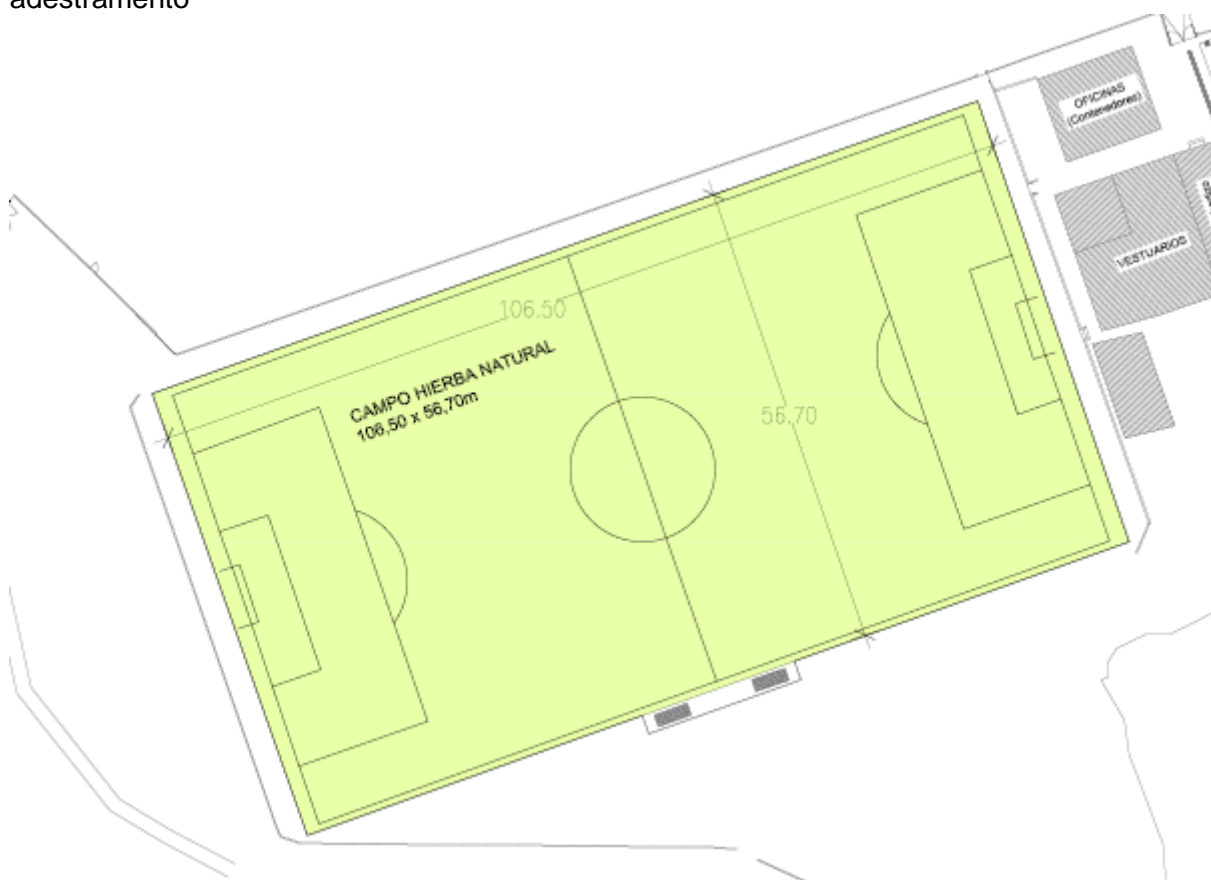
Especial atención precisa a zona das porterías dado que o traballo dos porteiros, ao realizarse case sempre no mesmo sitio, desgasta e levanta moito o terreo de xogo.

A súa apertura é de 10,5 meses/ano de media, tendo en conta que pecha de 5 a 6 semanas para a súa rexeneración.

CAMPO DE CONXO

Este terreo de xogo esta sendo obxecto de traballos específicos no verán de 2016 para tratar de mellorar o seu estado mediante a súa rexeneración intensa (vertidrain, aboado e resembrado) dado que se atopaba colonizado de malas herbas e coas especies gramíneas propias da práctica deportiva ausentes. Os licitadores deberán inspeccionar o campo e avaliar e propoñer outras actuacións que consideren necesarias. As súas dimensións son de 106,50 x 56,70 m. tal e coma se indica na imaxe anexa.

A carga de ocupación desta instalación estímase nunha media de 6/8 horas á semana. As actividades deportivas a desenvolver serán preferentemente fútbol (tanto adestramentos como competición oficial) e rugby a nivel adestramento



4.2. CAMPOS DE CÉSPEDE ARTIFICIAL

Todos os campos de céspede artificial teñen unha carga de uso media de 55 h/semana, un pouco inferior é a do campo de fútbol 8 de Belvís que descende a 40 horas semanais. A apertura destes recintos é de 11 meses ao ano, pechando tres ou catro semanas no verán para realizar os labores máis importantes de mantemento. A herba sintética destes campos é de diferentes tipoloxías de pelo (*pile*) en referencia as características técnicas definitorias da herba artificial e que son característicos de cada fabricante.

CAMPO DE SANTA ISABEL

É o campo máis antigo de todos. Foi reconvertido en céspede artificial no ano 2006. As dimensións do terreo de xogo son aproximadamente de 106 x66 m. (bandas incluídas).



É un dos campos con máis carga de actividade dado que nel se xoga a maior parte da liga de fútbol 8. Ademais, desenvólense outro tipo de actividades deportivas como son o fútbol americano e o rugby a sete.

CAMPO DE AS CANCELAS

Foi dotado de céspede artificial no ano 2008. As dimensións aproximadas son de 108x67 m. totais. Atópase en bo estado de mantemento se ben a perda de fibra pola alta intensidade de uso e moi visible facendo obrigatoria a súa próxima renovación. Non presenta sub-base elástica.



CAMPO DE VILLESTRO

Campo inaugurado no ano 2011. É o primeiro campo municipal que ten unha sub-base elástica executada in situ mediante máquina planomatic. As súas dimensións son de 109x63 m. A maiores ten en cada cabeceira unha zona de quentamento de aproximadamente 3 m de ancho por 60 m de longo.



CAMPO DE SAN LÁZARO (SERGAS)

Campo inaugurado no ano 2012. Ten unha sub-base elástica *tipo puzzle*. As súas dimensións son aproximadamente de 107x65 m. A sub-base prefabricada presenta un estado moi irregular e son necesarias labores urxentes a definir polo Concello ou polo técnico especialista que este designe para mellorar a súa uniformidade e planimetría.



CAMPO DE FÚTBOL 8 DE BELVÍS

Campo inaugurado no ano 2012. Ten o mesmo tipo de céspede que o do SERGAS e a mesma sub-base. As súas dimensións son de 33x55 m. presenta tamén problemas coa sub-base elástica que será preciso solucionar.



CAMPO DE FÚTBOL DE CONXO

Campo recentemente inaugurado polo Concello de Santiago de Compostela no ano 2016 e dimensións 108 x 67 m totais. Ten instalada herba artificial de última xeración de alta densidade (4NX de Mondo) e dotado de nervio central e sub-base elástica prefabricada. Ten una excelente calidade de execución e conta con una banda de adestramento de porteros nunha cabeceira, xa fora do terreo de xogo principal de 453 m² de superficie.



PREGO DE PRESCRIPCIÓN TÉCNICAS PARTICULARES PARA A CONTRATACIÓN DE SERVICIOS DE CONSERVACIÓN E MANTEMENTO DOS CAMPOS DE FÚTBOL DO CONCELLO DE SANTIAGO DE COMPOSTELA



DIMENSIONES CAMPOS. E: 1/700



**TÁBOA RESUMO DAS INSTALACIÓNS DEPORTIVAS DO
CONCELLO DE SANTIAGO DE COMPOSTELA**

CAMPOS HERBA NATURAL	MEDIDAS	ANTIGÜIDADE	SIST. REGA	USO (h/semanais)
SAN LÁZARO I (ESTADIO)	105*68 m	1993	Rega por aspersión. 34 Aspersores emerxentes HIDRÁULICOS TORO 640	4/6
SAN LÁZARO II (ADESTRAMENTOS)	105*68 m	1995	Rega por aspersión mediante 34 Aspersores emerxentes hidráulicos Toro modelo 640	10
CONXO	106,5* 56,70 m	Rexeneración completa en verán 2016	Sistema de rega por 35 aspersores emerxentes eléctricos (electroválvulas)	6/8 h

PREGO DE PRESCRIPCIÓNS TÉCNICAS PARTICULARES PARA A CONTRATACIÓN DE SERVICIOS DE CONSERVACIÓN E MANTEMENTO DOS CAMPOS DE FÚTBOL DO CONCELLO DE SANTIAGO DE COMPOSTELA

CAMPOS DE HERBA ARTIFICIAL	ANTIGÜIDADE	MEDIDAS	FIBRA E CAUCHO	BASE ELÁSTICA (SI/NON)	USO
SANTA ISABEL	2006	106*66 m	Monofilamento y caucho SBR	NON	55 h/semanais
AS CANCELAS	2008	108*67 m	Monofilamento y caucho SBR	NON	55 h/semanais
VILLESTRO	2011	109*63 m	Monofilamento y caucho SBR	SI. In situ	55 h/semanais
SAN LÁZARO (SERGAS)	2012	107*65 m	Monofilamento y caucho SBR	SI. Prefabricada tipo puzzle	55 h/semanais
CONXO	2016	108*67 m	Monofilamento 4nx con nervio central Caucho SBR	SI. Prefabricada	55 h/semanais
BELVÍS (F-8)	2012	33*55	Monofilamento y caucho SBR	SI. Prefabricada tipo puzzle	40 h/ semanais

4.3. AMPLIACIÓNS E RECORTES DO NÚMERO DE CAMPOS A MANTER

O concello de Santiago resérvase o dereito de engadir algún campo de fútbol de céspede artificial baixo o mesmo custo. Así mesmo, existe a posibilidade de eliminar do contrato algún dos campos existentes na actualidade. O orzamento de contratación dependerá sempre do número de campos en servizo de mantemento.

CAPÍTULO II–TRABALLOS QUE DEBERÁ REALIZAR O ADXUDICATARIO

Art. 5. LABORES DE MANTEMENTO DOS CAMPOS NATURAIS

O conxunto de labores obrigatorios que se teñen que realizar en cada campo para conservar en perfecto estado de uso o terreo de xogo de céspede natural son os que de seguido se detallan:

1. **Sega**
2. **Rega e revisión dos sistemas de rega**
3. **Fertilización**
4. **Tratamentos fitosanitarios**
5. **Aireación e descompactación (*vertidrain*)**
6. **Recebados (*topdressing*)**
7. **Retepados**
8. **Resementeiras**
9. **Escarificados (*verticut*)**
10. **Nivelado**
11. **Asentamentos**
12. **Pintado**
13. **Revisión do mobiliario e equipamento deportivos**
14. **Subministración de redes e bandeirins**

5.1. Segas

A sega é un dos labores de maior importancia no mantemento do céspede, polo que será de atención preferente. Realízase con maquinaria de corte helicoidal, de xeito continuado e con maquinaria rotativa segundo as necesidades do material vexetal, o estado e a utilización do terreo.

A maquinaria de corte helicoidal estará provista dun molinete, de polo menos 6 coitelas, rodete traseiro de aceiro e recolledor. Tanto o molinete coma as coitelas, deberán ser revisadas con anterioridade a cada corte, co fin de se atoparen en perfecto estado de afiado e regulación. As coitelas deberán afiarse cunha periodicidade mínima de 15 días e renovarse polo menos de forma semestral.

En caso de aparición de algunha enfermidade ou praga de tipo micótico a contrata estará obrigada a **desinfección** de tódolos aparellos e maquinaria utilizados nos terreos de xogo afectados pola enfermidade micótica para evitala súa dispersión a outros campos de xogo.

A altura de corte, que adoita oscilar entre 1 e 2,5 cm., terase en función do estado vexetativo das plantas e os usos do terreo.

Faranse tódalas segas que sexan necesarias para o correcto mantemento do estado vexetativo do manto herbáceo, e en función da intensidade e do calendario de usos do terreo. Recortaranse os bordos do campo de céspede e disparase das perfiladoras e segadoras cortabordos necesarias para a realización de tal labor. En prol dunha mellor calidade da superficie de xogo estarase obrigado á recollida dos restos de corte e á súa disposición nos colectores de residuos de restos vexetais.

A altura de corte depende do tipo de deporte, e a continuación describimos os máis recomendados:

- ✓ Fútbol: verán (25-38 mm), inverno (12-38 mm)
- ✓ Rugby: verán (25-50 mm), inverno (50-75 mm)

De todas as maneiras, **a altura de corte da planta debe ser como máximo de 1/3 da altura total.**

Tendo isto en conta programaranse as segas para non cortar demasiado a planta. É igualmente recomendable realizar a sega cando a planta está seca (evitar segar despois

dunha choiva ou dunha rega) e alternar a dirección da sega para evitar deformacións e encamados.

5.2. Rega e revisión do sistemas de rega

Realizaranse todas aquelas regas que sexan necesarias para manter no chan a humidade axeitada para o perfecto desenvolvemento do céspede. Para iso dispórase do sistema automático de rega instalado nos campos.

A auga será subministrada polo Concello, sen custo ningún para o adxudicatario. Este deberá adoptar criterios de eficiencia no uso de auga, sen consumir máis cantidade da necesaria. Terase especial coidado en evitar perdas de auga por elementos da rede de rego mal pechadas ou por calquera outro motivo. Correrá por conta do adxudicatario vixiar que non se produzan esas perdas e restablecer situación primitiva no caso de se produciren.

REVISIÓN DO SISTEMA DE REGA:

Revisarase polo menos mensualmente.

A empresa adxudicataria farase cargo de verificar o seu correcto funcionamento para o que realizará próbalas pertinentes así como a realización dunha rega completa da instalación, mesmo regulación e traxectoria dos aspersores cando sexa necesario ou requirido.

A responsabilidade deste mantemento alcanza desde o grupo de bombeo ata os aspersores, incluídas as electroválvulas destes, central e programación, fugas en tubaxes dos programadores, racores, ou outros elementos que complementen o sistema de rega. Realizarase ademais a limpeza e reparacións necesarias de todos os elementos da instalación descritos.

Os elementos incluídos neste apartado revisaranse e repararán en caso necesario. Corrixiranse os fallos que poidan existir sobre o sistema de impulsión, xa sexa a base de aspersores ou canóns de rega. En caso necesario substituiranse os elementos danados.

Non se inclúen bombas, depósitos, aboias, outras electroválvulas destes depósitos, pero en todo caso, avisarase, coa maior inmediatez posible, ante calquera anomalía que se detecte nestes equipos, posibles fugas, etc. O Concello de Santiago realizará os trámites necesarios para levar a cabo a súa reparación ou corrección.

Todas as operacións de rega, tanto a programación do sistema, como a súa apertura e peche manual, ou ata para regar con outros sistemas, por avaría ou outra causa, atópanse incluídos e non xerarán compensación económica suplementaria.

O horario habitual da rega será o normal de traballo, establecéndose, se fora preciso por causas xustificadas, un horario de rega distinto ao habitual, determinado polos técnicos municipais.

Se, polo uso incorrecto da auga por parte do adxudicatario na realización das regas, se producen derrames, erosións do terreo ou outros prexuízos, o adxudicatario restablecerá, pota súa conta, a situación primitiva de toda a zona danada e asumirá as responsabilidades dos danos producidos.

En todos os casos, calquera reforma ou instalación, por pequena que sexa, axustarase á normativa municipal ao respecto, achegándolle aos servizos municipais competentes, a documentación oportuna que defina na súa totalidade a obra realizada, e en caso de non existir normativa ningunha, someterase a actuación ós criterios dos técnicos do Departamento de Deportes do Concello de Santiago de Compostela.

A conservación dos sistemas de rega e de tódolos elementos necesarios para iso, realizarase segundo os criterios técnicos do Departamento de Deportes do Concello de Santiago de Compostela.

As avarías, roturas, danos, etc, que por calquera causa se produciran serán emendadas o máis rápido posible, para que non incidan na boa conservación das superficies que hai que regar.

5.3. Fertilización: Ensaio de auga da rega e solos a levar a cabo pola contrata

A fertilización do céspede adecuarase ás súas necesidades nutritivas, ao seu grao de desenvolvemento, ao seu estado sanitario e ás condicións de chan e de clima. Os fertilizantes necesarios correrán por conta do adxudicatario, cun número mínimo de operacións de 12 veces ó ano en doses de 150 kg/operación e campo. Utilizaranse preferentemente emendas de fertilizantes de liberación controlada.

Ensaio do terreo e da auga de rega

É altamente recomendable para realizar un bo mantemento obter información sobre as necesidades que ten a planta. Para iso deberase realizar pola adxudicataria do contrato un ensaio do terreo e da auga de rega no que se reflectan o grao de humidade, pH, composición do terreo, granulometría, compactidade, salinidade, condutividade e permeabilidade.

Con este tipo de ensaios pódense planificar as principais operacións de mantemento, achegando á planta todo o que necesita e só o que necesita, co que se amortiza o ensaio no aforro substancial en gasto de emendas de fertilizante, area, resembras, etc. Por todo iso esta operación é moi importante, e non debe ser entendida como un gasto superfluo senón como un investimento. Os custos derivados dos ensaios corren a conta da contrata. Trátase dunha operación anual, os resultados dos ensaios serán remitidos o delegado do Concello para o contrato. Cos datos obtidos nos ensaios realizados pódense deducir as necesidades da planta

e como e en que cantidade débense subministrar. Así pois, planificarase o tipo de fertilizante e a súa composición nos principais nutrientes como o Fósforo, Potasio, Magnesio, Ferro e Manganeso. É ás veces moi adecuada a dosificación do fertilizante mediante calquera produto que realice liberación lenta como as cápsulas, materia orgánica, etc., que aseguran unha fertilización dosificada no tempo e non por picos.

5.4. Tratamentos fitosanitarios

Realizaranse periodicamente tratamentos preventivos con produtos acordes coa climatoloxía, debendo rotar as materias activas para a prevención de resistencias.

O número de tratamentos preventivos que hai que realizar será como mínimo de 9 anuais e todos aqueles de carácter curativo que os técnicos de Parques e Xardíns consideren necesarios para erradicar o posible ataque dos fungos.

Na aplicación destes tratamentos empregaranse medios, produtos e procedementos modernos, eficaces e non tóxicos nin molestos para as persoas, é dicir, que cumpran en todo momento, ao 100%, coa lexislación vixente e específica na materia dos fitosanitarios nas distintas administracións (local, autonómica, estatal e europea). Os produtos fitosanitarios necesarios correrán por conta do adxudicatario. Ademais dos produtos, os equipos e as instalacións deberán cumprir tamén coa lexislación vixente na materia.

O adxudicatario é responsable de inscribirse no Rexistro Oficial de Establecementos e Servizos de Produtos Fitosanitarios, tal e como esixe o Decreto 100/2012. así mesmo, é responsable de adquirir, censar e conservar axeitadamente os equipos de aplicación de produtos fitosanitarios. Correspóndelle a este solicitar as inspeccións esixidas polo Decreto 60/2014, pagar as taxas establecidas e será o único responsable dos resultados.

PREGO DE PRESCRIPCIÓN TÉCNICAS PARTICULARES PARA A CONTRATACIÓN DE SERVICIOS DE CONSERVACIÓN E MANTEMENTO DOS CAMPOS DE FÚTBOL DO CONCELLO DE SANTIAGO DE COMPOSTELA

Os produtos FUNXICIDAS de carácter preventivo que, principalmente, se empregarán serán os seguintes: Chipco Rovral 50, Quadris, Topsin 7W, Diltane M45, Chipco Sevin, Peprol, Chipco, Alliete Vectra, Ridomil MZ, ou semellantes.

Os tratamentos de HERBICIDAS realizaranse coa frecuencia necesaria para evitar a presenza de plantas indesexables. Estes tratamentos dividiranse en dous grupos:

1. Folla ancha.
2. Folla estreita.

Para a eliminación das especies de folla ancha (trevos, bellis, corregüellas, etc.) aplicarase BANVEL TRIPLÉ ou semellante.

Para a eliminación das especies de folla estreita (juncia, grama, millán, etc.) aplicarase GREENEX AV ou semellante.

Para o control anual de herbas dixitarias e setarias en céspedes deportivos, faranse aplicacións de TRAMAT ou semellante.

Tamén se realizarán todos aqueles outros tratamentos, que se consideren necesarios para garantir o axeitado mantemento.

As horas empregadas para facer os tratamentos serán aquelas que non causen prexuízo ningún ao uso normal do campo. Igualmente manterase un servizo de vixilancia para realizar os tratamentos específicos axeitados, ante a aparición de calquera tipo de enfermidade ou ataque de insectos.

Todo o persoal que realice o transporte, manipulación ou aplicación de fitosanitarios ou pesticidas, disporá de CARNÉ DE MANIPULADOR DE PRODUTOS FITOSANITARIOS, así como o técnico da empresa que dirixa e coordine os seus labores.

Con independencia das decisións dos técnicos do Departamento de Parques e Xardíns, calquera dano que se produza por abandono da función de inspección fitosanitaria dos terreos de xogo, será responsabilidade do adxudicatario.

O adxudicatario, no prazo de dous meses a contar dende a data de adxudicación, presentará un Plan de Manexo Integrado ou Integral Pest Management (IPM) polas súas siglas en inglés, para a súa consulta e aprobación polo técnico municipal responsable ou técnico especializado en céspedes deportivos no que delegue. Enténdese por "Plan de manexo integrado", en adiante IPM, todas aquelas técnicas englobadas nun Plan para manter baixos e reducir os danos causados palas pragas, as enfermidades e as malas herbas, tendo en conta o contexto ambiental e a dinámica de poboacións dos insectos e ecoloxía das enfermidades e malas herbas. As técnicas que recollerá este Plan incluírán:

- Loita química.
- Loita biolóxica.
- Medidas culturais.

Igualmente no IPM que presentara a empresa adxudicataria formularanse estratexias de actuación en tres ámbitos:

- ✓ Estratexias a curto prazo, para a solución de problemas existentes.
- ✓ Estratexias a medio prazo, para reducir a ocorrencia, intensidade ou extensión de problemas existentes.
- ✓ Estratexias a longo prazo para minimizar a posibilidade de desenvolvemento de novos problemas.

O IPM non excluírá a loita química, non obstante, limitará o seu emprego ás seguintes condicións:

- Cando sexa a única opción efectiva.
- Cando sexa a única opción económica.
- Como axuda na posta en marcha de cambios de deseño, resembras estivais ou sementas intensas de céspede.

Na aplicación de loita química comunicárase previamente, para a súa aprobación, ao técnico municipal responsable, e indicárase polo menos, data, lugar, materia activa, toxicidade desta,

dose e método de aplicación. A súa aplicación realizarase nas debidas condicións de Seguridade e Hixiene segundo a Lexislación vixente, correndo o adxudicatario con todos os gastos derivados da posta en marcha e execución destas medidas de seguridade e hixiene. Será responsabilidade do adxudicatario calquera dano derivado de incorrecta aplicación do tratamento químico segundo a normativa vixente ou as instrucións ao respecto do técnico municipal responsable, así como da adopción de medidas de seguridade e información ao público, que poden incluír sinalización, valado, delimitación perimetral e limitación de acceso ou o peche temporal, se así se estimase oportuno.

No caso de empregar loita química para o control das malas herbas, comunicarse previamente, para a súa aprobación, ao técnico municipal responsable, e indicarse polo menos, data, lugar, materia activa e dose do herbicida a empregar. A súa aplicación realizarase nas debidas condicións de Seguridade e Hixiene segundo a lexislación vixente, correndo o adxudicatario con todos os gastos derivados da posta en marcha e execución destas medidas de seguridade e hixiene. Será responsabilidade do adxudicatario calquera dano derivado da incorrecta aplicación da sacha química segundo a normativa vixente e instrucións do técnico municipal responsable, así como da adopción de medidas de seguridade e información ao público, que poden incluír sinalización, valado, delimitación perimetral e limitación de acceso, ou o peche temporal, se así se estimase oportuno por parte do departamento de deportes.

5.5. Aireación e descompactación

Con este labor preténdese corrixir o apelmazamento que acontece ce uso, nos campos deportivos de céspede natural, favorecendo deste xeito o intercambio gasoso do solo e a drenaxe da auga.

Realizarase unha rexeneración completa en tódolos campos de herba natural durante o "parón ligueiro" do verán, que incluírá as seguintes tarefas:

- ✿ Aireación con máquina tipo Vertidrain ou similar, o picado con púas ocas ou sólidas a definir polos técnicos do Departamento de Deportes con calibres de 18-20 mm, nunha profundidade non inferior aos 20 cm., e unha densidade mínima de 200 buracos por metro cadrado.
- ✿ Recollida da totalidade dos canutos extraídos do solo por medio dunha máquina "tipo CUSHMAN" ou similar
- ✿ Recebado con áreas silíceas de granulometría de 0-3 mm, tipo area de orixe Xinzo da Limia ou Lugo ,e en cantidade necesaria e aprobada polo departamento de deportes cun mínimo de 60 toneladas, aplicándose con recebadoras automáticas e pases de estreilla para garantir que a area se introduza nos buracos.
- ✿ No Estadio de San Lázaro, e mais San Lázaro II (Adestramentos) a orixe da área dos recibos será tipo Río Pirón (Segovia) e granulometría USGA GREEN 0,2-1 e a cantidade 70 t.
- ✿ Descompactado con máquina "tipo Vertidrain" de púas macizas, ángulo de inclinación de 18- 20º ata unha profundidade mínima de 10 cm.
- ✿ Resementeiras total do terreo de xogo con mesturas de Lolium perenne e poa pratensis a base de cultivares específicos para campos deportivos con mestura tipo ou similares:
 - Lolium perenne "Rinovo".
 - Lolium perenne "Fiesta III".
 - Lolium perenne "Brighstar".
 - Poa pratensis "Thermal blue"

Todas as sementes empregadas deberán ser certificadas DO e con rexistro de orixe.

- Incorporación de fertilizantes ricos en fósforo tipo Stárter de Scotts (16-25-12).
- Incorporación de substrato orgánico debidamente compostado tipo Agrigen, nunha cantidade non inferior a 200 kg por campo.
- Emendas calcarias de dolomita granulada, neste caso se fose necesario e sempre segundo ditaminen as análises do solos, debéndose manter o pH neutro ou entorno a 6, as aplicacións de calcarías non deben superar os 800 kg/ano e campo.
- Ceolita: Subministración de Ceolita en dose de 350 g/m² para incrementar a capacidade de intercambio catiónico, a retención da humidade na capa de enraizamento. Deberase executar co recebo de áridos para introducir a Ceolita nos buracos executados mediante a manta.

Logo destas operacións. a primeira sega realizarase con máquina rotativa, dada a necesidade de aumentar a altura de corte por riba dos rangos de altura de corte das máquinas helicoidais, para un mellor desenvolvemento dos sistemas radiculares das plantas.



Outros labores especiais de aireación e descompactación

SAN LÁZARO I (ESTADIO)

- ✓ Realizaranse dúas aireacións con pás ocas e co posterior aporte de 60 t de area silíceo Río Pirón e orixe silíceo, unha no mes de setembro ou outubro.
- ✓ Tamén se executarase dúas descompactación con pás sólidas e unha inclinación de 18-20° e posterior recebo con 27 t de area. Este labor realizarase segundo o estado do terreo de xogo, a climatoloxía e a utilización do terreo, e preferentemente unha no mes de outubro.
- ✓ Tamén se levará a cabo calquera outra labor de aireado que se considere necesario.

SAN LÁZARO II (ADESTRAMENTOS)

- ✓ Realizarase unha aireación con pás ocas e posterior aporte de 60 t de area silíceo Río Pirón e orixe silíceo no mes de setembro ou outubro.
- ✓ Realizaranse dúas descompactación con pás sólidas e unha inclinación de 18-20°, o recebo posterior con 27 t de area de cada vez. Este labor realizarse segundo o

PREGO DE PRESCRIPCIÓNS TÉCNICAS PARTICULARES PARA A CONTRATACIÓN DE SERVICIOS DE CONSERVACIÓN E MANTEMENTO DOS CAMPOS DE FÚTBOL DO CONCELLO DE SANTIAGO DE COMPOSTELA

estado do terreo de xogo, a climatoloxía e o uso daquel, debéndose realizar preferentemente unha nos meses de setembro ou outubro.

- ✓ Tamén se fará calquera outro labor de aireado que se considere necesario.

CAMPO DE FÚTBOL DE CONXO

- ✓ Realizarase unha aireación con pás ocas e posterior aporte de 60 t de area silíceo no mes de setembro ou outubro.
- ✓ Realizaranse unha (1) descompactación con pás sólidas e cunha inclinación de 18-20°, o recebo posterior con 27 t de area. Este labor realizarse segundo o estado do terreo de xogo, a climatoloxía e o uso daquel, debéndose realizar preferentemente no mes de Abril/Maio.

5.6. Recebados

O recebado consiste no estendido dunha lixeira capa de substrato sobre o céspede que axuda, entre outras causas, a manter nivelado o campo. As areas que se van empregar, do mesmo xeito que nos labores xa descritos, terán unha granulometría media de 0-3 mm, e sempre do tipo da Xinzo da Limia ou Cospeito (Lugo) agás no Estadio de San Lázaro e San Lázaro II (Adestramentos) como xa se indicou anteriormente.



Recebo con arena.



Recebo con arena posterior al aireado.

Utilizaranse máquinas recebadoras e esteiras para garantir que as areas se introduzan nos buracos e sempre nas cantidades indicadas nos picados.

Tamén se realizarán recebados logo de cada picado, segundo as cantidades xa mencionadas.

San Lázaro I: recebarase cunha frecuencia aproximada de 12-15 días para un total de 25 recibos/ano, e cun achegamento de 1,5 t de area en cada seu recebo (topdressing).

San Lázaro II: Executaranse recibos cada semana con achegamentos de area de 1,5 t por recebo.

Conxo: recebarase cunha frecuencia aproximada de 12-15 días para un total de 25 recibos/ano, e cun achegamento de 1,5 t de area por recebo.

5.7. Retepados

Consisten na substitución da cuberta vexetal cando sexa necesario ao ser irrecuperable o céspede en zonas de uso intenso, principalmente nas zonas das porterías e neutras de maior densidade de xogo.

Estas zonas deterioradas reteparanse con tepes ou pranchas de céspede de iguais características, espesor mínimo de 3 cm., composto gramíneas e variedades similares os do terreo de xogo e capa de enraizamento USGA ou similar. Os tepes non poderán ser extraídos de zona algunha dos propios campos por cuestións estéticas.

Considérase necesario repoñer con tepes as zonas deterioradas segundo criterio da dirección técnica. Realizaranse os retepados que sexan necesarios nas zonas máis danadas dos terreos de xogo, ata 200 m² de tepe/ano e campo e, a maiores, unha reposición anual en zona porterías (área pequena). No caso de ser necesaria unha cantidade anual superior, o Concello retribuirá ao Adxudicatario en base o prezo ofertado.

Dispoñerase, para a realización deste labor, dunha tepeadora, tanto para eliminar as zonas afectadas coma para o corte dos tepes necesarios para a súa substitución. Os tepes deberán ter un espesor que poderá oscilar entre os 3 cm e os 6 cm., en función das necesidades e características da zona a reparar.

A reposición do tepe deberá incluír cavar na zona en cuestión ata uns 20-25 cm. para aproveitar e sanear as capas superficiais do terreo de xogo que son as que impiden a drenaxe.

Tódalas operacións serán pola conta do adxudicatario, tanto a extracción como a retirada do anterior e a colocación do novo. Ata aquelas operacións complementarias de restrelado, regulación, recibos e resembradas, necesarias nestas actuacións. Tamén se inclúen as resembradas e os materiais necesarios para restituír, ao seu estado de orixe, as zonas da extracción.

5.8. Resembras

As Resembras pódense dividir en dous grandes grupos: puntuais e totais.

- **Puntuais:** efectuaranse en calquera época do ano e realizaranse nos labores de asentamento do terreo de xogo logo das prácticas deportivas e nos labores de retepado nas zonas de maior intensidade de uso.
- **Totais:** efectuaranse dentro das rexeneracións anuais e cunha utilización mínima de 175 kg de sementes certificadas por campo.

Este labor e necesaria para o mantemento da mestura de especies que conforman o céspede do campo. As especies que hai que empregar, serán cultivares específicas para campos deportivos de *Lolium perenne* e *Poa pratensis* coas mesturas seguintes ou similares:

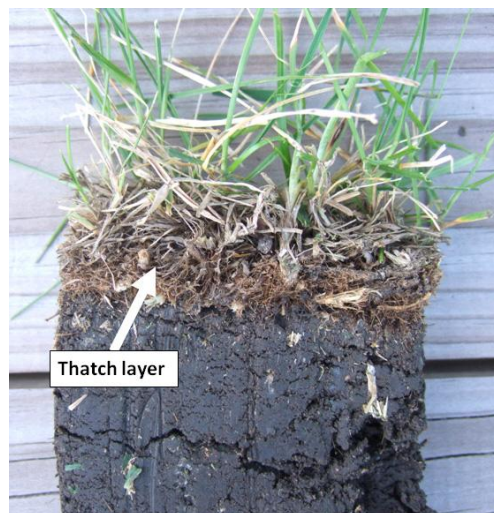
- *Lolium perenne* "Rinovo".
- *Lolium perenne* "Fiesta III".
- *Lolium perenne* "Brighstar".
- *Poa pratensis* "Thermal blue"

5.9. Escarificados

A acumulación de restos orgánicos nos céspedes ten un efecto negativo cando esta supera un determinado limite. A formación desta capa ou feltro (***thatch layer*** en inglés) cando supera este limite ocasiona problemas de drenaxe de auga xa que actúa coma una esponxa retendo

a auga, desenvolvemento de enfermidades criptogámicas, unha superficie inestable con falta de uniformidade, problemas de sega..., o que prexudica enormemente a calidade funcional e estética do céspede.

O feltro no campo non deberá superar en ningún caso un centímetro e medio (1,50 cm) de espesor. Realizaranse, por conta do adxudicatario, escarificados do campo na súa totalidade polo menos dúas veces ao ano, en primavera ou inicios do verán, coincidindo coa rexeneración do verán, e no outono. Realízase mediante o emprego de escarificadoras mecánicas.



5.10. Nivelado

Coa finalidade de manter a nivelación orixinal do campo, realizarase unha comprobación topográfica de forma polo menos anual, realizándose as correccións necesarias para o restablecemento da planimetría do campo. Para iso apoiarase nos labores de recebado e de retapado, xunto cos necesarios pases de rulo. Este rulo, terá un peso que poderá oscilar entre 1 e 2 quilos por centímetro de xeratriz.

Deberá terse especial atención á altura das porterías nas labores de nivelado.

5.11. Asentamentos

Como mínimo, logo de cada práctica deportiva e nun prazo máximo de 24 horas, repasarase manualmente todo o terreo de xogo, metro por metro, asentando os tepes ou chuletas que no desenrolo do partido ou adestramento, sexan levantados polo xogadores e realizando un labor de parcheo cunha mestura de substrato, de idénticas características á capa de enraizamento existente no campo.

Estes labores inclúen o achegamento de sementes e de area naquelas zonas que así o requiran, resembrando puntualmente as zonas de maior intensidade de xogo, e todos aqueles repasos que a empresa considere necesarios.

5.12. Pintado

Antes de cada partido, pintaranse as liñas do terreo de xogo, de acordo coas normas establecidas para este tipo de traballos, pola Federación ou o Departamento de Deportes.

O pintado realizarase antes de cada partido oficial e para os adestramentos pode ser suficiente cunha pintada semanal. En todo caso, realizaranse todas as pintadas que os técnicos municipais consideren necesarias.

O adxudicatario correrá cos gastos derivados desta operación incluíndo a pintura. Esta pintura deberá ter as características axeitadas para evitar queimaduras e danos ao céspede e aos propios deportistas.

5.13. Revisión do mobiliario e equipamento deportivos

Semanalmente revisaranse as diferentes porterías (portátiles e fixas), bancos de suplentes, peche perimetral, redes recollebalóns, así como outros equipamentos deportivos que se poidan incorporar ao longo do período de contrato.

O adxudicatario será responsable de operacións como apertado de ancoraxes, será pola súa conta repoñer o material que se precise como parafusos, tapas de goma ou ganchos de redes, para manter o mobiliario en perfecto estado. Incluso, o pintado dos mesmos se fose necesario.

A contratista adxudicataria queda obrigada á substitución de escuadras, ángulos, tornillería e demais elementos das porterías que por motivos de uso se atopen con desperfectos, rotos ou inservibles para a súa función ou presenten risco de seguridade para os usuarios.

Deberá informarse con carácter inmediato o Departamento de Deportes en caso de observar algún tipo de dano ou anomalía que poda afectar á actividade ou aos usuarios.

Todas as labores de substitución ou renovación do equipamento deportivo nas instalacións que estime oportuno o Concello de Santiago son a cargo da contrata coma parte da súa conservación e mantemento.

5.14. Subministración de redes e bandeirins

A empresa adxudicataria deberá de subministrar anualmente un xogo de redes de alta competición, estando obrigados a dispoñer dun xogo de redes de reposto en perfecto estado de uso no campo de San Lázaro I (Estadio). Estas redes serán como mínimo de 4 mm de grosor, sendo as do Estadio de San Lázaro de maior calidade.

Tendo en conta as porterías instaladas na actualidade serían precisos 4 xogos de redes de fútbol 11, que deberán estar adaptadas ás características de cada portería (non todas usan o mesmo tipo de rede).

Ademais, o adxudicatario deberá subministrar anualmente un xogo de bandeirins homologados por campo, sendo obrigatorio que exista un reposto no Estadio de San Lázaro.

Art. 6. LABORES DE MANTEMENTO DOS CAMPOS ARTIFICIAIS

O conxunto de labores obrigatorios que se teñen que realizar para conservar en perfecto estado de uso os campos artificiais son os que de seguido se detallan:

- ✓ Limpeza sistemática
- ✓ Inspección sistemática
- ✓ Reparación de céspede
- ✓ Rega e desinfección
- ✓ Eliminación de malas herbas, algas e musgos
- ✓ Cepillado do campo (*Brushing*)
- ✓ Descompactación
- ✓ Recebado de caucho e area
- ✓ Limpeza por aspiración
- ✓ Limpeza das quenllas
- ✓ Revisión do mobiliario e equipamento deportivos
- ✓ Subministración de redes e bandeirins

6.1. Limpeza sistemática

Previamente a toda operación que se vaia a realizar nos campos, limparase o mesmo extraendo tódolos materiais alleos ó céspede, por soprado e cepillado posterior ou aspiración controlada. Polo tanto, efectuarase no mínimo unha operación de limpeza por semana.

Limpeza superficial:

Este traballo realizarase polo menos unha vez ao mes e consistirá en revisar a instalación e realizar a limpeza nas zonas da mesma que o precisen. Poderá utilizarse calquera útil que se considere necesario, sempre que non dane e afecte as calidade deportivas da lámina.

Os refugallos poderán ser de tipo orgánico ou inorgánico. Poderá realizarse con soprador, varredora rotativa e/ou calquera outro elemento adecuado para ese efecto como anciños para

céspedede sintético, etc. Os vehículos utilizados para estes labores, incluso os usados para o transporte dos residuos recolleitos, serán adecuados para as superficies e realizaranse de forma que o desprazamento dos mesmos, xa sexa manual ou motorizado, non provoque danos no céspede.

Nos casos que por localización da instalación, e por mor de fenómenos naturais estacionais e/ou atmosféricos, as láminas presenten residuos derivados de natureza morta ou outros similares, a empresa mantedora fará unha limpeza nas zonas afectadas, se os técnicos municipais así llo requiren. En calquera caso, a empresa notificarao a este Departamento de Deportes quen decidirá, o procedemento para adoptar. Para iso os técnicos municipais terán en conta a estación do ano, cantidade de materia acumulada, utilización da área deportiva, etc. co fin de valorar a realización, ou non, deste traballo. En ningún caso procederá contraprestación económica algunha pola realización destes traballos.

Deberase ter especial atención coa retirada sistemática destes elementos que, ademais de afectar o aspecto visual e estético da instalación, poden degradar ou contaminar a lámina de céspede, alterando a súa calidade e durabilidade.

En caso de aparición de manchas de graxa, combustible, ou outros, derivadas do uso da maquinaria que noutros apartados deste Prego contémpanse, eliminaranse de inmediato.

6.2. Inspección sistemática

Semanalmente sen excepción realizarase unha inspección sistemática. Sen embargo, a inspección semestral será de carácter máis exhaustivo, segundo a decisión da necesidade de realizar ou non as labores periódicas de reparación da manta, recheos de caucho e area e redistribución, coa utilización dunha descompactadora como VERTI-TOP-VAC ou unha posta a punto especial de descompactación, aspirado e cepillado; que habitualmente se realizan por completo.

De maneira xeral do resultado das observacións destas inspeccións anotarase no Libro de Rexistro as incidencias observadas e ordes dadas ó persoal de mantemento, para entregalas semanalmente ós técnicos municipais.

A contrata esta obrigada a manter un libro de rexistro en cada unha das instalacións deportivas obxecto de mantemento onde se anoten tódalas incidencias diarias e tarefas executadas na mesma e a entregar o Concello de Santiago un resumo mensual do mesmo comprendendo tódalas instalacións.

6.3. Reparación de céspede

Faranse reparacións correctivas coa inmediatez que permitan as condicións meteorolóxicas. Repararanse as anomalías detectadas nas liñas, unións e bordes da manta, posibles roturas, engurras, falta ou exceso de terreo ou zonas despegadas do campo, especialmente nos puntos conflitivos. A reparación destas incidencias na superficie do céspede serán por conta do adxudicatario con persoal especializado, renovando a cinta e/ou colocando o geotextil encolado na base.

Reparación de pequenos danos

Os despegamentos, das xuntas do céspede, marcase de liñas e puntos de penaltis, detectados durante o labor de inspección, reparáense de inmediato, se as condicións climáticas permíteno, para que estes estean emendados antes de realizar as operacións de cepillado da fibra, aspiración e descompactación. Esta operación realizaraa o adxudicatario do servizo, sen cargo adicional, procedendo do modo seguinte:

- ✓ Aspiración do recheo de granulado e area da zona para reparar

PREGO DE PRESCRIPCIÓN TÉCNICAS PARTICULARES PARA A CONTRATACIÓN DE SERVICIOS DE CONSERVACIÓN E MANTEMENTO DOS CAMPOS DE FÚTBOL DO CONCELLO DE SANTIAGO DE COMPOSTELA

- ✓ Asegurarse de que a zona para reparar está libre de gránulos de recheo, area solta, sucidade, restos de cola seca, calquera elemento estraño e que está seca.
- ✓ Limpar a zona para reparar e estender na zona aberta metiletilacetona, se non se dispón diso, utilizar un disolvente mineral
- ✓ Colocar o céspede na súa posición final para confirmar o seu correcto axuste
- ✓ Asegurarse de que a cinta de unión onde se colocará o céspede atópase correctamente colocada debaixo da xunta
- ✓ Depositar unha pequena cantidade de cola sobre a banda de unión. Evitar o exceso de cola que poida aparecer por encima da xunta. Estender a cola cunha espátula de forma que toda a xunta a pegar estea lixeira e uniformemente estendida
- ✓ Deixar a xunta aberta para permitir que a cola seque (Observar o grao de humidade xa que iso inflúe en que a cola poida polimerizar e activarse)
- ✓ Deixar secar a cola durante 30 minutos antes de pegar a xunta e colocar peso encima. Este tempo de secado é moi importante e xeralmente necesita unha temperatura ambiente de 20° C e un 50% de humidade relativa como condicións ideais. Se o clima é mais seco ou mais frío, debe prolongarse algo mais o tempo de secado , aínda que a cola estendida pareza case polimerizada
- ✓ Premer o céspede contra a zona encolada
- ✓ Colocar algún peso lixeiro e mantelo polo menos durante 12 horas
- ✓ Estender primeiramente a area de sílice e despois o granulado de recheo sobre a zona reparada de forma uniforme; posteriormente cepillar para que o granulado alcance o nivel adecuado.

6.4. Rega e revisión dos sistemas de rega

Co fin de diminuír a temperatura e a carga estática da superficie do campo e de atender a necesidade de lubricar as fibras que compoñen o céspede, minutos antes de cada partido, débense realizar regos esporádicos dos campos.

Prestarase especial atención o correcto funcionamento e estado de conservación do sistema de rega automática dos campos, realizando probas periódicas nas épocas en que non se usa a rega, comprobando danos e procedendo á reparación ou reposición de material en tódalas condicións e circunstancias que se produzan as avarías. Comprobar depósitos de auga, bombas, aspersores, programador ...

A frecuencia das operacións virá condicionada pola aparición de problemas, pero a vixilancia do correcto funcionamento serán constantes por parte do persoal do servizo.

O Adxudicatario é responsable do correcto funcionamento dos sistemas de rega existente nas instalacións obxecto de contrato. Para ese efecto ditará os criterios básicos para que poida realizarse a rega coa periodicidade e duración máis conveniente.

En particular o Adxudicatario indicará o nº de días a regar, a frecuencia de rega, duración da rega, variacións na rega en función da estación do ano, en función do tipo de campo, e calquera outro factor que se considere de interese para o correcto funcionamento deste tipo de instalacións.

O Adxudicatario é responsable e decide a programación e axustes das Centrais programadoras da rega nos campos.

REVISIÓN DO SISTEMA DE REGA:

Revisarase polo menos mensualmente.

A empresa adxudicataria farase cargo de verificar o seu correcto funcionamento para o que realizará próbalas pertinentes así como a realización dunha rega completa da instalación,

mesmo regulación e traxectoria dos aspersores e canóns cando sexa necesario ou requirido. A responsabilidade deste mantemento alcanza desde o grupo de bombeo ata os aspersores, incluídas as electroválvulas destes, central e programación, fugas en tubaxes dos programadores, racores, cubre-canóns ou outros elementos que complementen o sistema de rega. Realizarase ademais a limpeza e reparacións necesarias de todos os elementos da instalación descritos.

O adxudicatario deberá repoñer anualmente canto menos 4 cubre-canóns en total.

Os elementos incluídos neste apartado revisaranse e repararán en caso necesario. Corrixiranse os fallos que poidan existir sobre o sistema de impulsión, xa sexa a base de aspersores ou canóns de rega. En caso necesario substituiranse os elementos danados. Non se inclúen bombas, depósitos, aboias, outras electroválvulas destes depósitos, pero en todo caso, avisarase a este Departamento, coa maior inmediatez posible, ante calquera anomalía que se detecte nestes equipos, posibles fugas, etc. O Concello de Santiago realizará os trámites necesarios para levar a cabo a súa reparación ou corrección.

6.5. Eliminación de malas herbas, algas e musgos

Nos lugares onde puidese suceder a implantación de malas herbas ou musgos procederase o seu tratamento con dicloropheno á doses de 0,5 cc/m² Preferentemente en primavera e outono, (actuación puntual e controlada pola dirección técnica). A distribución de herbicidas preemerxentes é moi importante xa que impiden o nacemento das malas herbas, polo que xa non é necesario o arranque manual das xa implantadas que afectan ao "backing". Realizaranse distintos tratamentos de forma trimestral.

6.6. Cepillado do campo (Brushing)

Realizarase un cepillado mecánico, cada 40-60 horas de utilización (semanal). A dirección das distintas pasadas será sempre a de colocación das bandas de céspede e en principio en sentido lonxitudinal, nunca diagonal. Cada 80-100 horas de xogo (quincenalmente) realizarase una actuación de cepillado máis enérxica. Utilizarase unha cepilladora específica para campos artificiais como a VERTI-BROOM (REDEXIM CHATERHOUSE).

6.7. Descompactación

Trimestralmente, procederase á descompactación do material de recheo do céspede con anciño mecánico con accionamento, de novo, na dirección de colocación das bandas de céspede sintético. A máquina específica é unha grada como a VERTI-GROOM, prevista de 133 púas que traballan desde 0 ata 30 mm. Será unha acción lixeira, que non alterará as capas de caucho e area, simplemente trátase de mobilizar 8-9 mm da capa superior. O proceso de descompactación do terreo, ten como condicións: céspede e recheo deben estar completamente secos, pase de máquina específica (por exemplo a VERTI-GROOM), pase de cepillado (por exemplo a VERTI-BROOM) e abastecemento de caucho SBR ou area, en caso de ser necesario.

6.8. Recebado de caucho e area

Polo paso do tempo, o uso e as propias labores de mantemento irase perdendo parte do material de recheo do campo de maneira que será necesario repoñelo mediante un recibado. Realizaranse recibados cando así o indique a dirección técnica e, en concreto, deberase levar a cabo un recebo despois dunha labor de descompactación. Levaranse a cabo cada 45 días aproximadamente segundo as condicións que presente o campo.

Como material de recibado achegase caucho SBR granulado de 0,5-2 mm, en dose segundo as perdas sucedidas, pero cunha media anual de 1,5-2 kg/m² para mantemento e area de sílice ou cuarzo cun mínimo de pureza do 80% (redondeada 80%) ou similar de granulometría 0.2 mm. Se anualmente se precisasen máis de 2 kg/m² de caucho, o Concello retribuirá ao Adxudicatario en base o prezo ofertado.

6.9. Limpeza por aspiración

Para a criba de limpeza, aspiración do recheo para a súa limpeza interna, ademais de cepillos de colocación das fibras e rulo frontal, disparase dunha máquina aspiradora especifica como a VERTI- TOP ou a VERTI-TOP VAC, especialmente indicada para o mantemento de céspedes artificiais, que estará a total disposición do Concello de Santiago segundo as indicacións dos técnicos do Concello.

Realizase esta operación con carácter xeral cada 4 ou 6 meses segundo o estado do campo, e coa máquina en funcionamento pleno, é dicir, coa aspiración e limpeza interna de recheo, polo risco engadido de refugallos perigosos, como as labras de cristal.

6.10. Limpeza das quenllas (canles perimetrais)

LIMPEZA E COMPROBACIÓN DE ESTADO DE QUENLLAS:

Esta operación realizarase polo menos trimestralmente e sempre que sexa necesario e requirido polo Concello de Santiago de Compostela en puntos concretos ou en toda a súa extensión, debido a atascos, imprevistos, desaxustes das mesmas, previsións de mala climatoloxía ou traballos posteriores a unha inclemencia climatolóxica, mitigando no posible os efectos das devanditas inclemencias.

Farase unha limpeza exhaustiva destes elementos para favorecer a drenaxe das láminas. Para iso desmontaranse cando se precise as reixas perimetrais aos campos e realizarase unha limpeza completa dos residuos existentes. Estes serán retirados previamente e depositados nunha bolsa ou recipiente para o seu refugallo. A continuación, realizarase un mangueado para terminar de eliminar a sucidade.

Prestarase especial atención ás conexións de saída verificando o seu correcto estado para a evacuación das augas. En caso contrario desatascaranse. Limparanse igualmente as cestillas destas conexións en caso de existir na instalación.

Finalizadas estas operacións, colocaranse de novo as reixas asegurando a súa correcta fixación.

O Adxudicatario farase igualmente cargo, en todo caso, da reposición de todas as reixas danadas ou deterioradas por outras das mesmas características ás instaladas mesmo pezas, tornillería e colocación, con características anti-vandálicas cando sexa posible.

6.11. Revisión do mobiliario e equipamento deportivos

Revisaranse semanalmente para reparación as porterías, bancos, reixas perimetrais, peches, varandas e redes recollebalóns, así como calquera outro elemento que fose incorporado. Comprobaranse os sistemas de ancoraxes e repoñeranse elementos precisos como parafusos, tapas de goma ou ganchos de redes. Correrá por conta do adxudicatario o pintado se fose necesario. As anomalías detectadas deberán ser informadas ao departamento de deportes.

Todas as labores de substitución ou renovación do equipamento deportivo nas instalacións que estime oportuno o Concello de Santiago son a cargo da contrata coma parte da súa conservación e mantemento.

Serán a cargo da contrata o abastecemento e colocación dos pórticos/ carteis coas normas de uso das instalacións deportivas de céspede artificial e estarán dotados de papeleiras e cepillos limpabotas nos terreos de xogo de herba artificial.

A contratista adxudicataria queda obrigada á substitución de escuadras, ángulos, tornillería e demais elementos das porterías que por motivos de uso se atopen con desperfectos, rotos ou inservibles para a súa función ou presenten risco de seguridade para os usuarios.

Deberá informarse con carácter inmediato o Departamento de Deportes en caso de observar algún tipo de dano ou anomalía que poda afectar á actividade ou aos usuarios.

Todas as instalacións de céspede artificial teñen redes ou malla nos fondos de portería e laterais dos campos, que deberán manterse en bo estado. Este material rompe con facilidade polo uso e por estar á intemperie. Estas redes ou mallas deberán ser reparadas cando sexa preciso.

6.12. Subministración de redes e bandeirins

Subministraranse anualmente xogos de redes de alta competición tanto de fútbol 8 como de fútbol 11. Estas redes serán como mínimo de 4 mm de grosor.

Coa excepción do campo de Belvís no que unicamente hai que subministrar un xogo de redes de fútbol 8, o resto de campos requiren dun xogo de redes de fútbol 11 e dous xogos de fútbol 8 por instalación, adaptadas ás características das porterías.

Ademais, o adxudicatario subministrará anualmente un xogo de bandeirins homologados por campo.

Art. 7. LABORES DE MANTEMENTO DAS ZONAS VERDES

O mantemento das zonas verdes dos recintos deportivos precisan do mesmo xeito de labores periódicos de sega, rega, fertilización, tratamentos fitosanitarios, recibados e resembras. Non obstante, o coidado destas zonas non require a atención nin a perfecta conservación que necesitan os campos de herba natural.

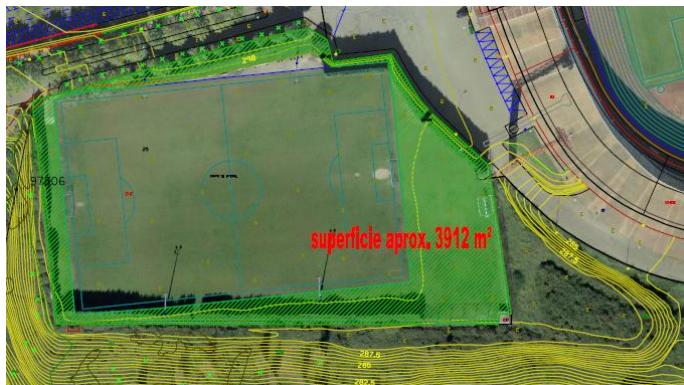
Ademais das tarefas para mantemento da herba ou céspede, esíxese a poda das árbores presentes nos recintos. Deberá terse especial coidado e atención ás especies arbóreas existentes no recinto de Conxo por tratarse este **espazo dun BIC** (Ben de Interese Cultural), e estar protexidas por Patrimonio.

O adxudicatario disporá das ferramentas e medios auxiliares necesarios para este traballo e desinfectará os útiles empregados de árbore en árbore. A empresa é responsable de avisar ós Técnicos Municipais se fose detectada algunha enfermidade nunha árbore. A frecuencia e técnica de poda estará en función da especie de árbore, tamaño e época do ano. A poda realizarase no mínimo unha (1) vez ó ano, durante a época de parada vexetativa. Estas épocas poden variar en función da climatoloxía. Realizarase un **informe técnico semestral** conforme foi revisado o arborado e detallarase o estado fitosanitario do mesmo no que **incluírase unha análise detallada de perigosidade das árbores**.

Non se consideran dentro deste artigo o Estadio de San Lázaro e campo de Belvís, ambos pelas circunstancias xa indicadas.

SAN LÁZARO II

Este recinto está rodeado na súa maior parte por tullas de gran porte. A superficie de céspede é de aproximadamente 3.900 m²



SANTA ISABEL

Este campo ten unha ampla zona de céspede adxacente o campo de fútbol de 4.300 m² aproximadamente.



AS CANCELAS

A superficie a manter é case mínima. 300 m2 aproximadamente .

VILLESTRO

Igual que no caso anterior a superficie a manter é case mínima. 200 m2 aproximadamente

SAN LÁZARO (SERGAS)

É unha superficie aproximada de 10.000 m²



CONXO

As dependencias deportivas de Conxo ocupan unha superficie aproximada de 24.000 m² cunha ampla parcela que ten diferentes especies arbóreas e que se atopa protexida por estar no camiño de Santiago. Trátase dun BIC, poio tanto é preciso manter con especial coidado as especies arbóreas existentes no bordo do campo de fútbol e os que lindan coa parcela do Hospital. A superficie de zona verde que non inclúe o campo de herba é de aproximadamente 5700 m².

O tamaño destas zonas verdes pode diminuír nalgúns casos se realizan obras de mellora e creación de novos espazos dentro dos recintos de xogo.

PREGO DE PRESCRIPCIÓN TÉCNICAS PARTICULARES PARA A CONTRATACIÓN DE SERVICIOS DE CONSERVACIÓN E MANTEMENTO DOS CAMPOS DE FÚTBOL DO CONCELLO DE SANTIAGO DE COMPOSTELA



PAVILLÓN PONTEPEDIÑA

Trátase das zonas axardinadas do Pavillón de Pontepedriña, ascendendo a uns 1500 m2 tratándose de arbores de escasas dimensións e muro vexetal. Deberase atender a sega das zonas axardinadas con céspede, o control do sistema de rega e a poda das arbores, retirando todos os residuos xerados polas operacións de mantemento da zona verde.



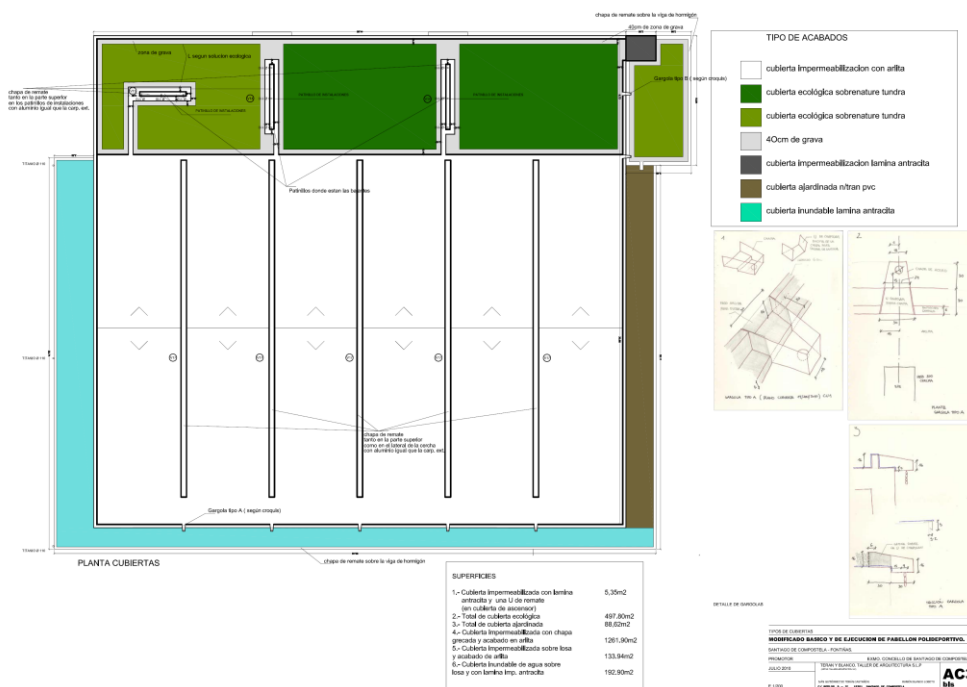
PREGO DE PRESCRIPCIÓNS TÉCNICAS PARTICULARES PARA A CONTRATACIÓN DE SERVIZOS DE CONSERVACIÓN E MANTEMENTO DOS CAMPOS DE FÚTBOL DO CONCELLO DE SANTIAGO DE COMPOSTELA



CUBERTA AXARDINADA DO PAVILLÓN DE FONTIÑAS

Se trata de manter en condicións óptimas a cuberta verde (500 m²) do Pavillón de Fontiñas. Dado o obxectivo destas cubertas e o mínimo mantemento e posible que necesite catro (4) operacións anuais de conservación e comprobación dos sistemas de rego por goteo.

PREGO DE PRESCRIPCIÓN TÉCNICAS PARTICULARES PARA A CONTRATACIÓN DE SERVICIOS DE CONSERVACIÓN E MANTEMENTO DOS CAMPOS DE FÚTBOL DO CONCELLO DE SANTIAGO DE COMPOSTELA



Art. 8. FRECUENCIAS DOS LABORES

Os labores de mantemento presentan unhas frecuencias mínimas esixidas que se consideran necesarias para unha conservación óptima dos campos de fútbol. A continuación achéganse unhas táboas resumen, para campos naturais e para campos artificiais, cos mínimos que o presente prego esixe.

LABORESDEMANTEMENTO-SANLÁZARO I (ESTADIO)	FRECUENCIA MÍNIMA ESIXIDA
Sega	Tódalas necesarias.
Rega	Tódalas necesarias.
Fertilización	12 veces/ano en dose de 150 kg/vez.
Tratamentos fitosanitarios	9 tratamentos preventivos ao ano. Curativo, tódolos necesarios.
Rexeneración completa	Anual,durante o "parón ligueiro" do verán.
Descompactación con pásas sólidas	Mínimo 2.
Aireación con pásas ocas	Mínimo 2.
Recebados	Cada 12-15 días (25 aplicacións).
Retepados	200 m2 de tepe/ano. A maiores repoñer a zonas das porterías unha vez o ano.
Resembras	Puntuais, todas as necesarias. Totais 1 con 175 kg por ano.
Escarificados	Dúas veces ao ano (en primavera ou inicios do verán e no outono).
Nivelado	Anual.
Asentamentos	Logo de cada práctica deportiva en 24 horas.

PREGO DE PRESCRIPCIÓNS TÉCNICAS PARTICULARES PARA A CONTRATACIÓN DE SERVIZOS DE CONSERVACIÓN E MANTEMENTO DOS CAMPOS DE FÚTBOL DO CONCELLO DE SANTIAGO DE COMPOSTELA

Pintado	Inmediatamente antes de cada partido oficial. Para adestramentos semanalmente.
Revisión do mobiliario e equipamento deportivos	Semanalmente.
Subministración de redes e bandeirins	Anualmente: 2 xogos de redes de fútbol 11 de 4 mm de grosor e 2 xogos de bandeirins homologados. Un para uso e outro de reposto.

LABORES DE MANTEMENTO - SAN LÁZARO II ADESTRAMENTOS	FRECUENCIA MÍNIMA ESIXIDA
Sega	Tódalas necesarias.
Rega	Tódalas necesarias.
Fertilización	12 veces/ano en dose de 150 kg/vez.
Tratamentos fitosanitarios	9 tratamentos preventivos ao ano. Curativo, tódolos necesarios.
Rexeneración completa	Anual, durante o "parón ligueiro" do verán.
Descompactación con púas sólidas	Mínimo 2.
Aireación con púas ocas	Mínimo 1
Recebados	Cada semana: 42 aplicacións, 1,50 tn por cada recebo
Retepados	200 m2 de tepe/ano. A maiores repoñer a zonas das porterías unha vez o ano.
Resembras	Puntuais, todas as necesarias. Totais 1 con 175 kg por ano.
Escarificados	Dúas veces ao ano (en primavera ou inicios do verán e no outono).
Nivelado	Anual.
Asentamentos	Logo de cada práctica deportiva en 24 horas.
Pintado	Inmediatamente antes de cada partido oficial. Para adestramentos semanalmente.
Revisión do mobiliario e equipamento deportivos	Semanalmente.
Subministración de redes e bandeirins	Anualmente: 1 xogos de redes de fútbol 11 de 4 mm de grosor e 1 xogos de bandeirins homologados. Un para uso e outro de reposto.

PREGO DE PRESCRIPCIÓNS TÉCNICAS PARTICULARES PARA A CONTRATACIÓN DE SERVICIOS DE CONSERVACIÓN E MANTEMENTO DOS CAMPOS DE FÚTBOL DO CONCELLO DE SANTIAGO DE COMPOSTELA

LABORES DE MANTEMENTO- CAMPO DE CONXO	FRECUENCIA MÍNIMA ESIXIDA
Sega	Tódalas necesarias.
Rega	Tódalas necesarias.
Fertilización	12 veces/ano en dose de 150 kg/vez.
Tratamentos fitosanitarios	9 tratamentos preventivos ao ano. Curativo, tódolos necesarios.
Rexeneración completa	Anual, durante o "parón ligueiro" do verán.
Descompactación con púas sólidas	Mínimo 1.
Aireación con púas ocas	Mínimo 1.
Recebados	Cada 12-15 días (25 aplicacións).
Retepados	200 m2 de tepe/ano. A maiores Repoñer a zonas das porterías unha vez o ano.
Resembras	Puntuais, todas as necesarias. Totais 1 con 175 kg sementes por ano.
Escarificados	1 vez ao ano (en primavera ou inicios do verán ou outono).
Nivelado	Anual.
Asentamentos	Logo de cada práctica deportiva en 24 horas.
Pintado	Inmediatamente antes de cada partido oficial. Para adestramentos semanalmente.
Revisión do mobiliario e equipamento deportivos	Semanalmente.
Subministración de redes e bandeirins	Anualmente: 1 xogos de redes de fútbol 11 de 4 mm de grosor e 1 xogos de bandeirins homologados. Un para uso e outro de reposto.

PREGO DE PRESCRIPCIÓN TÉCNICAS PARTICULARES PARA A CONTRATACIÓN DE SERVICIOS DE CONSERVACIÓN E MANTEMENTO DOS CAMPOS DE FÚTBOL DO CONCELLO DE SANTIAGO DE COMPOSTELA

LABORES DE MANTEMENTO DOS CAMPOS ARTIFICIAIS	FRECUENCIA MÍNIMA EXISIDA
Limpeza sistemática	Semanalmente.
Inspección sistemática	Semanalmente. Semestralmente Inspección máis exhaustiva.
Reparación de céspede	Segundo necesidade.
Rega e revisión dos sistemas de rega	Regos esporádicos antes de cada partido para o control da temperatura. Repoñeranse anualmente 4 cubre canons de rego.
Eliminación de malas herbas, algas e brión	Trimestralmente.
Cepillado do campo	Cada semana e quincenalmente de forma máis efectiva.
Descompactación	Trimestralmente.
Recebado de caucho e area	Cada 45 días aproximadamente segundo o estado do campo.
Limpeza por aspiración	Cada 4 ou 6 meses, segundo o estado do campo.
Limpeza das quenllas/canles perimetrais	Trimestral. Repoñeranse os tramos de canles necesarias, o longo do contrato.
Revisión do mobiliario e equipamento deportivos	Semanalmente.
Subministración de redes e bandeirins	Anualmente: un xogo de redes de fútbol 11 e dous xogos de fútbol 8 para cada campo, excepto o campo de Belvís que só require un xogo de fútbol 8, todos con 4 min de grosor como mínimo, un xogo bandeirins homologados por campo

Art. 9. OUTRAS OBRIGACIÓN DO ADXUDICATARIO

Elaborarase por parte do adxudicatario un histórico individual (a entregar o Concello en formato papel e mais formato dixital) de cada campo, que necesariamente ten que incluír o número de revisións efectuadas, reparacións realizadas, estado de conservación dos campos, tratamentos subministrados, reposicións de materias, etc., e calquera outro dato que se considere necesario por parte do Concello de Santiago.

Nos quince días seguintes á sinatura do contrato a empresa deberá presentar un modelo de ficha de “histórico” para que sexa autorizado polo propio Concello.

9.1. Presenza de persoal durante partidos oficiais ou eventos deportivos excepcionais

A empresa adxudicataria queda obrigada a **dispoñer dunha persoa con funcións de mantemento que de forma presencial** deberá estar en todos os partidos e eventos oficiais que se desenvolvan ao longo do contrato no Estadio Municipal de San Lázaro para dar cobertura ás necesidades que se poidan producir (exemplo: partidos da SD Compostela, partidos de seleccións, torneos, ...).

Por outra banda e a maiores do exposto no anterior parágrafo, pondrá a disposición do Concello de Santiago un operario especialista con funcións de mantemento durante un máximo de 50 horas/ano —a desenvolver tanto en festivo como en fins de semana— que de

forma presencial poderá estar no resto de instalacións obxecto de contrato para atender calquera tipo de evento que se poida celebrar.”

9.2. Disponibilidade de camión con pluma

A empresa adxudicataria estará obrigada a poñer a disposición do concello un camión con pluma para o traslado de material deportivo (porterías, paus de rugby, etc.) ou outras tarefas que indique o Concello relativas o presente contrato. Estimase en 25 h/ano as necesidades para estas tarefas. Todo o que supere esta cantidade de horas farase cargo economicamente o concello.

9.3. Pintado de campos

A empresa adxudicataria, e sempre que sexa demandado polo do Departamento de Deporte do Concello, deberá pintar sobre os campos de herba artificial as liñas correspondentes a outros deportes (rugby, fútbol americano, etc.) que requiran cambio de pintado. Este tipo de pintados terán carácter puntual e deberán ser realizados con pintura que non dane a fibra sintética nin afecte aos deportistas/usuarios do campo.

9.4. Seguridade e saúde

Unha vez adxudicado o servizo, o adxudicatario elaborará o "Plan de seguridade e saúde" e redactará o informe do dito Plan. Ámbolos dous documentos deberanse entregar no Concello para a súa aprobación dentro dos 15 días seguintes á recepción da notificación da adxudicación.

O "**Plan de seguridade e saúde**" deberá ser coñecido por tódolos traballadores, polo que o adxudicatario impartirá as accións formativas necesarias e que propicien o seu coñecemento, así como a aplicación das medidas de prevención a través da cadea de mando.

O responsable de seguridade e saúde será exclusivamente a empresa adxudicataria.

9.5. Actuacións a realizar nas instalación para corrixir ou mitigar os efectos das inclemencias meteorolóxicas.

O adxudicatario deberá dispoñer dos medios adecuados para eliminar os restos derivados de situacións climatolóxicas adversas (caídas de ramas de árbores, neve ou xeo fundamentalmente) que deberán ser usados sen danar os céspedes. Colaborará activamente nos traballos in situ tras nevadas que cubran o campo, supervisando, coordinando e dispoñendo de persoal de apoio, se fora necesario.

Será por conta do adxudicatario dispoñer dos medios precisos para amañar os problemas derivados pola existencia de placas de xeo nos accesos interiores das instalacións obxecto de contrato, correndo pola súa conta o subministro de sal ou material que se determine, así como, a coordinación deste proceso con independencia do día da semana que se produza, incluídos fins de semana e festivos.

CAPÍTULO III - MEDIOS HUMANOS, MATERIAIS E INSTALACIÓNS

Art. 10. PERSOAL

O responsable máximo da empresa adxudicataria ou persoa na que este delegue será o interlocutor oficial co Concello, e poderá formar parte ou non, ao mesmo tempo, do persoal técnico titulado adscrito ao servizo.

O adxudicatario disporá do persoal necesario para a boa execución dos labores de mantemento, coas debidas condicións de aptitude e práctica requiridas, debendo ser substituídos os que non cumpran, segundo os criterios do servizo municipal responsable.

Deberase indicar na oferta o persoal que prestará os servizos, así como o tipo de xornada laboral. Notificaráselle ao organismo municipal do que dependa o mantemento, os nomes, categorías e as restantes circunstancias persoais dos operarios que deban cubrir o persoal para o desempeño das misións ás que se retire o presente prego, debendo entregar mensualmente as copias dos TC1, TC2 ou modelos normalizados que os substitúan na Seguridade Social, debidamente cubertos e selados.

O persoal da empresa adxudicataria, antes descrito, de ningún xeito poderá considerarse con relación laboral, contractual ou de natureza ningunha respecto ao Concello de Santiago de Compostela, debendo a dita empresa ter informado ao seu persoal, facendo constar expresamente esta circunstancia nos contratos de persoal que realice con posterioridade á adxudicación.

O adxudicatario queda obrigado a cubrir á súa costa, de forma inmediata, as baixas do persoal producidas por incapacidade temporal ou definitiva, vacacións, enfermidade, ou calquera outra causa que dea lugar á necesidade de substituír o persoal, sen incremento de prezo do contrato adxudicado.

Todos os operarios levarán uniforme e lanceta de identidade. O modelo de uniforme fixarao o Concello de Santiago e deberá ser usado en todo momento con decoro e limpeza.

A empresa adxudicataria comprométese a ter debidamente dado de alta ao persoal na Seguridade Social e cumprir con tódalas obrigas legais contractuais respecto ao mesmo, debéndose acreditar o pagamento das cotizacións sociais ante o Concello, senda causa de resolución do contrato de mantemento, estar ao descuberto nas cantas da Seguridade Social.

Así mesmo, a empresa adxudicataria contratará todo o persoal que o servizo requira, baixo as modalidades de contratación legalmente previstas, de xeito que, se a adxudicación rematara por calquera causa, cese inmediatamente na prestación dos servizos. Non obstante, se por abandono ou incumprimento do anteriormente disposto, algún traballador se volvese indefinido, entenderase fixo da estrutura e non da contrata, comprometéndose o adxudicatario a absorbelo e incluílo dentro da súa estrutura organizativa ao remate da contrata.

O adxudicatario debe por a disposición dos traballos de mantemento que se licitan, un mínimo de TRES (3) traballadores a xornada completa cas funcións de oficial xardineiro e auxiliar e peón. Ademais, os traballos destes operarios teñen que estar supervisados por un enxeñeiro técnico superior en xardinería ou por un enxeñeiro agrícola especializado no obxecto do contrato.

Os licitadores incluírán na súa oferta unha proposición cuantitativa e cualitativa do persoal que ofrecen a disposición destes traballos, que xustificarán na súa magnitude e composición

PREGO DE PRESCRIPCIÓN TÉCNICAS PARTICULARES PARA A CONTRATACIÓN DE SERVICIOS DE CONSERVACIÓN E MANTEMENTO DOS CAMPOS DE FÚTBOL DO CONCELLO DE SANTIAGO DE COMPOSTELA

por categorías profesionais así como a súa organización para a boa execución dos labores de conservación.

En todo momento ou con aviso previo, o Concello de Santiago de Compostela poderá facer as comprobacións e controis, do persoal asignado aos campos, que crea necesarios para un seguimento axeitado.

PERSOAL MÍNIMO A INCLUIR NO PRESENTE CONTRATO E PERSOAL A SUBROGAR:

En función das instalacións a manter así como as labores a executar semanalmente e a calidade esixida polo Concello de Santiago, se estima que o PERSOAL mínimo a adscribir o presente contrato e o seguinte:

CADRO DE PERSOAL MÍNIMO A ADSCRIBIR O PRESENTE CONTRATO

Nº HORAS/ AÑO	OPERARIO
1700	Oficial Xardineiro a Xornada completa
1700	Auxiliar Xardineiro a Xornada completa
1700	Peón Xardineiro a Xornada completa
340	Técnico titulado (20% xornada)

PERSOAL A SUBROGAR:

- ❖ 1 OFICIAL XARDINEIRO A XORNADA COMPLETA
- ❖ 1 AUXILIAR XARDINEIRO A XORNADA COMPLETA

Art. 11. MAQUINARIA

O adxudicatario disporá da maquinaria e medios auxiliares necesarios para o desenvolvemento da súa misión.

A adquisición ou aluguer de todo tipo de material e maquinaria necesarios para a prestación do servizo, será pola conta e cargo do adxudicatario, así como os gastos de conservación e mantemento para un perfecto funcionamento durante o período de vixencia do contrato.

O adxudicatario deberá achegar cantas ferramentas sexan precisas para unha boa realización do servizo concursado e disporá das reservas correspondentes para suplilas normais incidencias que xurdan. Todas se deberán atopar en perfecto estado de conservación e limpeza.

A empresa poñerá a disposición do servizo para executar os labores descritos como mínimo a seguinte maquinaria e en **exclusiva** para o servizo o Concello de Santiago:

- ✓ Segadora helicoidal tipo Mastiff ou similar autopropulsada de 100 cm. (ancho) como mínimo, 6 coitelas e con recolledor e rodillos (3).
- ✓ Apero Pinchadora Vertidrain ou similar ou aireadora autopropulsada con rendemento mínimo de 200 orificios/m² y mínimo 18 cm de profundidade.
- ✓ Apero recebadora para tractor ou ben autopropulsada con capacidade de alimentación igual ou superior a 0,8 m³
- ✓ Apero escarificador con regulación de profundidade de traballo de polo menos ata 5 cm.
- ✓ Tepeadora de ancho mínimo de traballo de 40 cm. e regulación de profundidade polo menos entre 3 e 8 cm.
- ✓ Segadora Cortabordos.

PREGO DE PRESCRIPCIÓNS TÉCNICAS PARTICULARES PARA A CONTRATACIÓN DE SERVIZOS DE CONSERVACIÓN E MANTEMENTO DOS CAMPOS DE FÚTBOL DO CONCELLO DE SANTIAGO DE COMPOSTELA

- ✓ Equipo para tratamento fitosanitario, composto como mínimo por un equipo de bombeo de 20 atm ou superior e un depósito de 400 l.
- ✓ Sembradora rotativa centrífuga con ancho de traballo igual ou superior ós 3 m.
- ✓ Aspirador-soprador de bandoleira ou mochila.
- ✓ Hidrolimpadora de alta presión.
- ✓ Cepilladora específica para céspedes artificiais.
- ✓ Descompactadora específica para céspedes artificiais.
- ✓ Grada.
- ✓ Tractor pequeno con neumáticos de baixa presión especiais para céspede e con acoplamentos para diferentes accesorios.
- ✓ Marcadora do terreo de xogo.
- ✓ Vehículo e remolque para carrexo de materiais no campo.
- ✓ Vehículo para transporte de ferramentas (carreta).
- ✓ Pequeno material de xardinería e rego.

Art. 12. INSTALACIÓNS PARA O PERSOAL

O adxudicatario poderá dispor para o seu uso, dos locais cos que conta o Concello para o mantemento dos terreos de xogo localizados no campo de San Lázaro I. A empresa adxudicataria será responsable do perfecto estado de mantemento das instalacións para o persoal facéndose responsable a todos os efectos de calquera dano que se poda ocasionar no local e da súa reparación inmediata.

A empresa adxudicataria ten a obriga de acondicionar debidamente ditas instalacións, para que en todo momento estean en perfectas condicións de emprego, de acordo coa lexislación hixiénico- sanitaria en vigor.

Así mesmo, as instalacións deberanse atopar nun axeitado estado de conservación, ao rematar o contrato.

Os gastos que se orixinen como consecuencia do consumo de enerxía e auga nos locais empregados para a conservación e mantemento dos terreos de xogo, correrán por conta do Concello de Santiago. O consumo, tanto de enerxía eléctrica coma de auga, teñen que axustarse ás necesidades imprescindibles do uso normal da instalación.

Se durante a vixencia do contrato, o local de cesión municipal fose reclamado polo Concello, será substituído por outro que deberá facilitar a empresa adxudicataria sen custo ningún para o propio Concello.

É unha obriga do adxudicatario e os custos económicos derivados dos mesmos a cargo do contratista, conservar a totalidade dos elementos que compoñen a instalación e, como mínimo requírense as seguintes operacións:

- Limpeza diaria do local.
- Desinfección semanal no caso de que se precise.
- Reposición inmediata das deterioracións que sufra calquera elemento da instalación.
- Adaptación á normativa aplicable en cada momento a este tipo de instalacións.
- Asumir calquera incidencia de tipo material e as consecuencias derivadas da mesma no uso das instalacións. Todas as reparacións consecuencia do uso das instalacións serán a cargo da contrata.

CAPÍTULO IV - CONTROL DOS TRABALLOS E GASTOS QUE CORRESPONDEN AO ADXUDICATARIO

Art. 13. CONTROL DOS TRABALLOS

O Concello poderá suspender aqueles traballos que non se realicen de acordo coas normas xerais de boa execución e as esixidas neste Prego de Condicións, ou cando se empreguen materiais que non cumpran as condicións esixidas. Nestes supostos os traballos terán que ser refeitos polo Adxudicatario, sen cargo algún para o Concello e sen prexuízo das responsabilidades e sancións previstas.

Os encargados do Concello ou o enxeñeiro especialista externo no que delegue a supervisión e dirección técnica dos traballos terán libre acceso aos Campos e zonas verdes obxecto de servizo e ás súas indicacións serán levadas a cabo pola contrata sempre que se insiran no marco do presente prego de condicións así como serán de obrigatorio cumprimento pola adxudicataria do contrato.

Antes de ser empregados os materiais e elementos en xeral, nos traballos obxecto do contrato, será preciso asegurarse da súa boa calidade e condicións, ben por ter unha garanta a de fabricación que ofrezca absoluta confianza, ou ben someténdoo s ás probas e ensaios que o Concello considere conveniente realizar.

O adxudicatario entregará un programa mensual dos traballos previstos, así mesmo entregará un parte-resumo de traballo que deberá ser entregado semanalmente.

Deberanse presentar partes de traballo semanais previos (das tarefas a executar na devandita semana) e posteriores (das tarefas realmente executadas nese período) incidindo naquelas non executadas e á xustificación razoada de non levalas a cabo no período indicado pola contrata.

ART.14 CONTROL DA SUBMINISTRACIÓN DOS MATERIAIS

Todas as subministracións e/ou achegamentos de materiais, controlaranse nos lugares e nas condicións que determine o Concello. En tódolos casos en que así o requira, o contratista facilitará as análises ou os ensaios do material subministrado ou pendente de subministrar, sen custo ningún.

Nas subministracións que procedan da propia contrata, será esta a que responda na súa recepción do cumprimento das condicións esixidas.

En todo caso, o Concello poderá indicar o tipo e características dunha determinada subministración se o entende conveniente, circunstancia que deberá seguir o concesionario ou ben realizar as xestións que conduzan ao seu logro no prazo fixado.

O adxudicatario comprométese a empregar todo tipo de materiais, vexetais ou non.que lle sexan facilitados polo Concello de Santiago.

Tódalas subministracións, tanto as ordinarias como as especiais, someteranse ás normativas e directrices municipais e, de selo caso, autonómicas, estatais ou mesmo comunitarias.

así mesmo, tódalas subministracións terán un prazo de garantía de 1 ano, debendo ser removidas e substituídas, sen custo ningún e por conta do adxudicatario, se ao remate do devandito prazo, resultasen defectuosas.

Art. 15. GASTOS QUE CORRESPONDEN AO ADXUDICATARIO

Corresponde ao adxudicatario o pago dos materiais, do persoal, da maquinaria e ferramentas, material de seguridade e saúde, dos útiles e demais aparellos que sexan necesarios para a boa execución dos traballos, así como as cargas sociais e obrigacións de carácter laboral do persoal empregado.

O longo dos dous primeiros anos do contrato, o Concello de Santiago poderá esixir a contrata, a realización dunha auditoría externa cuxo custe abonará integramente a adxudicatario do presente contrato de mantemento.

Ademais, o adxudicatario correrá con outros gastos como as reparacións que teñen que realizarse por causa de anomalías produto dunha mala execución dos traballos. Descríbense ambos casos con máis detalle a continuación:

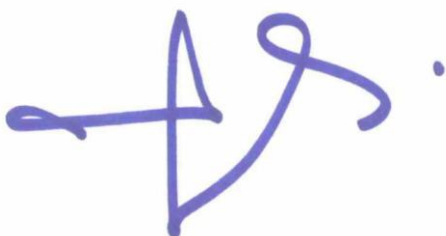
Reparacións a cargo do adxudicatario

A substitución, reparación, renovación ou resementado daquelas partes do campo que tivesen perdido ou minguado sensiblemente as súas características funcionais ou que o seu precario estado faga prever tal situación nun futuro próximo, serán a cargo da empresa cando se verifique que esta situación sexa causa de:

- Anomalías no rego, cando sexa por causa imputable ao adxudicatario.
- Anomalías nos labores de conservación, por causa imputable ao adxudicatario.
- Anomalías na aplicación do IPM, por causa imputable ao adxudicatario.
- Anomalías na reposición, como as marras que acontezan por plantacións defectuosas ou por material vexetal inadecuado subministrado polo adxudicatario.

Se non acontecen estas circunstancias o Concello correrá cos custos derivados de tales actuacións.

En Santiago de Compostela, Novembro de 2016 pola Consultora de Enxeñería de Espazos Deportivos, CALDERÓN & ASOCIADOS ENXEÑERÍA SLP:



CALDERÓN & ASOCIADOS
SPORTS TURF MANAGERS

Asinado: Julio Calderón Carrero Colexiado nº4986