



**MEMORIA VALORADA DE SUBMINISTRACIÓN E INSTALACIÓN DE ELEMENTOS NOVOS  
PARA A RENOVACIÓN DA ÁREA DE XOGOS INFANTÍS DO PARQUE PABLO IGLESIAS**

**29 DE XUÑO DE 2017**







**CONCELLO DE  
SANTIAGO**

**MEMORIA-VALORADA DE SUBMINISTRACIÓN E INSTALACIÓN DE ELEMENTOS  
NOVOS PARA A RENOVACIÓN DA ÁREA DE XOGOS INFANTÍS DO PARQUE DE  
PABLO IGLESIAS.**



**CONCELLO DE  
SANTIAGO**

## **ÍNDICE**

1. ANTECEDENTES.
2. OBXECTIVOS.
3. PROPOSTAS DE INTERVENCIÓN.
4. TRABALLOS PREVIOS.
5. XOGOS.
6. CHAN DE SEGURIDADE
7. MOBILIARIO
8. CONDICIÓNS TÉCNICAS
9. PRAZO DE EXECUCIÓN.
10. GARANTÍAS
11. ORZAMENTO.
12. REPORTAXE FOTOGRÁFICA E PLANOS.



**CONCELLO DE  
SANTIAGO**

## **1. ANTECEDENTES.**

Dende hai uns anos, o Concello de Santiago de Compostela esta levando a cabo os traballos de adecuación das areas de xogo infantís ás necesidades reais da poboación da zona, e crear equipamentos de proximidade que axuden a concilia-la vida laboral e profesional dos veciños con especial interés nos máis pequenos e con un alto grado de integración para todo tipo de usuarios con diversa capacidades, mostrando especial sensibilidade en habilitar e conservar as zonas de xogos infantís, actualizar o seu deseño e uso por todo tipo de usuarios cara a maior polivalencia das súas instalacións, así como cara a maior versatilidade dos espazos e adecualas as normativas de seguridade vixentes .

De ahí que xurda a necesidade de rediseñar e redimensionar as areas de xogo máxime nun caso coma este que presenta unha antiguedade superior os 14 anos e non é accesible a sillas de rodas xa que na súa toalidade presenta pavimento de aréa.

A dita área de xogos está ubicada no Barrio de Vite dentro do parque de Pablo Iglesias e rodeada de varios bloques de vivendas polo que o seu uso é elevado.

Por todo o anteriormente exposto propónse esta memoria valorada, para lle dar resposta á necesidade de adquirir e instalar no barrio unha serie de equipos de xogos infantís que respecten os principios de funcionalidade, innovación e versatilidade.

## **2. OBXECTIVOS.**

O obxectivo desta intervención é a creación dun espazo de xogos infantís, cercano as súas residencias, incluso e adaptado a todo tipo de usuarios onde o público infantil e acompañantes poidan disfrutar xuntos. Esta área terá un deseño innovador e deberá contar con mais do 50 por cento da súa superficie transitible e adaptada a poboación con mobilidade reducida así como xogos que permitan ser usados por rapaces con limitacións físicas, debendo ser estimulantes a nivel cognitivo e funcional.

En resumo o obxecto da presente memoria e a definición dos condicionantes para a creación deste espazo de xogos nos espazos indicados expresamente nos planos mediante a convocatoria dun concurso público.

## **3. PROPOSTA DE INTERVENCIÓN.**

A proposta de intervención desenvolverase dentro do espazo indicado nos planos, para o resto de aspectos da intervención establécense en cada apartado uns condicionantes mínimos a cumprir pero dentro deste cumprimentos habera total liberdade dos licitadores para presentar deseños, xogos, modelos e propostas que cada empresa considere oportuno.

## **4. TRABALLOS PREVIOS.**

Inclúen a traza do espazo, a retirada dos xogos existentes, así coma o valado de madeira intermedio a retirada e nivelación de area existente e retirada de sobrantes que irá a vertedeiro autorizado agás aqueles elementos de xogo susceptibles de reparación por parte do Concello que se levarán a ó almacén municipal e os restantes traballos necesarios para coloca-lo futuro chan de seguridade.



## CONCELLO DE SANTIAGO

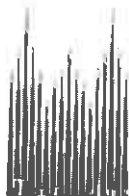
Tamén se incluíra dentro desta unidade, a colocación dun bordo de madeira tratada en autoclave de 3cm de grosor e un mínimo de 20cm de alto, para separalos pavimentos en todo o perímetro da área de xogos.

A superficie da área de xogos terá un mínimo de 325 m<sup>2</sup> e un máximo de 526 m<sup>2</sup> sendo a superficie total de actuación de 604 m<sup>2</sup>.

### 5. XOGOS.

Dada a variedade de modelos e tipos de xogos infantís existentes no mercado na actualidade, os licitadores terán plena liberdade para oferta-lo número e tipo de elemento de xogo que consideren máis axeitado tendo en conta que han de reunir as características e condicións relatadas a continuación.

- Os xogos deberán posuír un elevado contido lúdico e estarán deseñados de xeito que resulten estimulantes para a imaxinación infantil, ademais de serviren para o desenvolvemento físico e mental do neno, deberán ter un deseño atractivo e innovador así como adaptarse perfectamente o entorno no que irán ubicados o ser unha zona verde deberan primar os deseños de madeira e metais en cores suaves non permitindo materiais plásticos de cores vivas como barandillas ou estruturas.
- O equipamento da area deberá estar deseñado considerando o uso simultáneo polo maior número de nenos e contará con xogos aptos para as diferentes idades e condicións físicas.
- Será obrigatorio que a área conte co maior número posible de xogos adaptados para nenos e nenas con diversidade funcional, de xeito que posibiliten o disfrute deste espazo infantil e de lecer.
- Para elo a área terá que contar con un elemento xiratorio tipo carrusel de fácil accesibilidade e un xogo múltiple combinado de alomenos 3 tipos distintos de solos de distinto material que fomenten o xogo de texturas e un deles será ondulado e accesibles na maior parte do xogo por cadeiras de rodas, así como un tobogán de altura mínima de 1.40 mts. Coa superficie de deslizamento de aceiro inoxidable, xogos de barras accesibles, paneis didácticos, discos cognitivos e pedais de mans accesibles dende a cadeira de rodas, contera tamén torres a distintas alturas e unha ponte de peldaños móbiles para traballar o equilibrio e a coordinación Tamén se terá en conta o tipo de accesos, co obxecto de acadar a maior accesibilidade posible para os nenos coa mobilidade reducida.
- Contará tamén esta área con un carrusel tipo xiratorio accesible a cadeira de rodas, así como 4 tipos de asentos de columpio diferentes, un múltiple tipo nido, un plano normal de goma, un de bebé e outro inclusivo adaptado a todo tipo de usuarios e con algún sistema de suxección e agarre (cinto de seguridade ou barras) para poder ser usado por rapaces con problemas de equilibrio ou motrices.
- O resto de xogos serán innovadores e atractivos priorizando elementos con elevado número de usuarios.



## CONCELLO DE SANTIAGO

- Os elementos de xogo deberán formar un conxunto homoxéneo coa contorna e serán complementarios e compatibles co resto dos elementos. Deberán estar fabricados con materiais de alta calidade, valorándose aqueles materiais que faciliten o seu mantemento posterior, que os custos derivados sexan mínimos e a resistencia contra actos vandálicos máxima.
- Os fabricantes dos xogos deberán acredita-lo cumprimento da Normativa de calidade ISO 9001 e de respecto medioambiental ISO 14001.
- Así mesmo, tódolos elementos de xogo deberán observa-lo disposto na Normativa de Seguridade vixente para as áreas de xogo infantís, e coa que sexa aprobada como norma ou lexislación durante a vixencia do contrato.

A relación da Normativa de Seguridade que se deberá respectar, é a que de seguido se detalla:

- Decreto 245/2003 de 24 de abril, polo que se establecen as normas de seguridade nos parques infantís da Xunta de Galicia e as súas modificacións posteriores.
- UNE-EN 1176/2011 de equipamentos das áreas de xogos e superficies.
- UNE-EN 1177 de revestimentos das superficies das áreas de xogo absorbentes de impactos.
- Certificarase e homologarase a área de xogos, mesmo o chan amortecedor, por unha empresa de inspección acreditada pola ENAC ou por outro órgano competente.
- Con carácter xeral, observarase o disposto na lexislación ambiental estatal, europea e da Comunidade Autónoma de Galicia, así como calquera outra normativa que poida ser aplicada ao bo estado das áreas de xogo infantís.

### **6. CHAN DE SEGURIDADE.**

Os licitadores terán liberdade para elixi-lo chan de seguridade que consideren máis axeitado, aínda que deberá posuír un elevado contido lúdico e estar deseñado para estimular-la imaxinación infantil e deberá contar con mais do 50 por cento transitible por cadeira de rodas permitindo así o acceso os xogos inclusivos que se instalen no parque. Estas superficies sobre as que caen os nenos ao empregaren os elementos de xogo, serán de materiais brandos que permitan absorber-los impactos e amortecer-los golpes, segundo o disposto na normativa UNE-EN 1177.

O chan de seguridade combinará as cores e as formas na mesma liña que a temática da área. O seu deseño deberá de servir para un mellor desenvolvemento físico e mental do neno e unha vez rematado deberán aportarse as correspondentes probas de amortiguación levadas a cabo por empresa acreditada .



**CONCELLO DE  
SANTIAGO**

## **7. MOBILIARIO**

Estará integrado pos bancos, as papeleiras, a fonte e a cartelería de información xeral da área de xogos, segundo o disposto na Normativa galega.

O deseño dos elementos ofertados, deberán ser acordes co conxunto da intervención proposta e maila contorna.

## **8. CONDICIÓNS TÉCNICAS.**

### *CONDICIÓNS XERAIS DO SERVIZO DE MANTEMENTO.*

A empresa adjudicataria realizará durante o 1º ano, contado dende a data de recepción da instalación, o mantemento dos elementos da área de xogos obxecto do contrato.

Considérase mantemento correctivo, calquera reparación que sexa requirida polos técnicos do Departamento de Parques e Xardíns, co obxecto de garantir que ningún elemento permaneza en condicións non axeitadas.

O dito servizo inclúe:

- Os xogos infantís.
- A superficie amortecedora.
- O mobiliario e a sinalización.
- O peche.

Polo tanto, non inclúe os traballos de mantemento da limpeza.

Ante calquera aviso, a empresa adjudicataria deberá realiza-la inspección e posterior corrección do desperfecto observado, reparando as pezas que se atopen en mal estado e restablecendo a funcionalidade dos equipos.

Nas reparacións empregaranse sempre pezas orixinais do fabricante. A reposición das pezas danada será pola conta da empresa adjudicataria, independentemente das causas do seu deterioramento, mesmo as producidas por actos vandálicos.

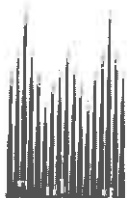
Tódalas actuacións serán recollidas nunha ficha de mantemento correctivo, que servirá de documento de control das accións realizadas en cadanseu equipo instalado, así como da operatividade e da eficacia dos traballos realizados.

Esixiráselle á empresa adjudicataria, un compromiso de disposición das pezas e dos orixinais para os repostos, suficiente para un *período mínimo de 10 anos*.

### *OUTRAS OBRIGAS DO CONTRATISTA*

As prestacións efectuaranse segundo as condicións que de seguido se detallan, e das que se derivan dereitos e obrigas para ámbalas dúas partes contratantes:





## CONCELLO DE SANTIAGO

- A instalación dos elementos que se van subministrar, estará suxeita ás condicións anteriores.
- Disposición do persoal necesario (tanto en número coma en capacidade profesional) así coma dos medios auxiliares necesarios para a axeitada realización dos traballos.
- Disponibilidade dos almacéns, materiais e repostos necesarios, nas contías mínimas que aseguren o desempeño racional dos traballos asignados.

### *PROTECCIÓN, SINALIZACIÓN E INFORMACIÓN DOS TRABALLOS.*

Por se tratar de traballos que se han realizar preto das vías públicas, considéranse de vital importancia as medidas de seguridade que hai que adoptar durante o seu desenvolvemento. Medidas que deberán garanti-la eliminación dos riscos para os usuarios e para os mesmos traballadores.

A zona de ocupación acoutarase por medio de cintas e/ou valos metálicos coa sinalización oportuna.

### *CONTROL DE CALIDADE.*

O Concello, a través dos servizos técnicos, resérvase o dereito a rexeitar aqueles elementos (ou compoñentes dos ditos elementos) que non cumpran as ditas especificacións.

Así mesmo, poderá ordena-las análises e os controis de calidade que considere necesarios, efectuados nos laboratorios especializados. O custo destes ensaios será responsabilidade da adxudicataria.

### *PROTECCIÓN MEDIOAMBIENTAL*

É interese primordial do Concello que o dito contrato destaque pola observancia da protección medioambiental, coa fin de evitar molestias aos cidadáns, dado que a actuación en xeral se vai desenvolver vencellada á vía pública e ás vivendas.

Por todo o anteriormente exposto, e con independencia da eliminación de residuos que se propón de seguido, a totalidade dos materiais empregados no mantemento e nas reposicións, deberanse adaptar á normativa vixente, incluíndo os produtos de limpeza, as pinturas, os disolventes e o tratamento das madeiras.

Así mesmo, tanto os equipos empregados coma os traballos realizados deberán cumprir escrupulosamente coa normativa vixente sobre contaminación acústica.

Os residuos resultantes da realización dos traballos, así como as embalaxes, os envases baleiros, etc serán retirados polo contratista sen se permiti-la súa permanencia no lugar das obras.

Segundo o establecido no Real decreto 105/2008 de 1 de febreiro, polo que se regula a produción e xestión dos residuos da construción e demolición (RCDS) e os



## CONCELLO DE SANTIAGO

requisitos ambientais do Departamento de Parques e Xardíns, as empresas contratistas e subcontratistas das obras deberán:

- Incluir nos proxectos de execución un "Estudo de xestión de RCDS" co contido mínimo indicado no artigo 4.1 do Real decreto 105/2008.
- Xestionar os RCDS segundo a legislación aplicable e os criterios que lle sexan indicados polo Departamento de Parques e Xardíns.
- Dispoñer da documentación que acredite que os RCDS realmente producidos foron xestionados, de se-lo caso, na obra ou tratados por tratados por un xestor autorizado, nos termos establecidos na legislación e no Estudo de xestión. A dita documentación deberase por a disposición do Departamento de Parques e Xardíns.

### 9. PRAZO DE EXECUCIÓN.

Para levar a cabo a execución dos traballos, estímase suficiente un prazo de 90 días, que comezará a contar dende a data da sinatura da ACTA DE COMPROBACIÓN DA TRAZA.

### 10. GARANTÍAS.

O período de garantía de tódolos elementos será de 1 ano. A garantía abranguerá tódolos vicios ou defectos de fabricación, transporte e instalación.

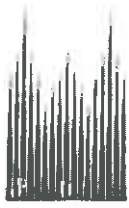
O prazo de garantía comezará a contar dende a data da sinatura da ACTA DE RECEPCIÓN, podéndose mellorar-lo dito prazo nas ofertas.

### 11. ORZAMENTO.

Ascende o orzamento total da subministración e instalación á cantidade de 65.900€, que incrementada co 21% de IVE, supón un **ORZAMENTO TOTAL DE EXECUCIÓN POR CONTRATA de setenta e nove mil setecentos trinta e nove euros (79.739€).**

#### DETALLE DO ORZAMENTO.

CAP.	UD.	CONCEPTO	PREZO UNIT.	IMPORTE
1	1	Ud. P.A. Traballo previos consistentes, retirada de xogos, nivelación e colocación dun bordo de madeira para a separación dos pavimentos dunhas medidas aproximadas de 15-20 cm. Alto e 3-4 de grosor para unha superficie duns 250-350 m cadrados	3100	3100
2	1	Ud. P.A. para subministración e montaxe dos elementos de xogo (para máis de 3 anos) que incluírán actividades variadas, alta capacidade de xogo simultáneo e boa integración coa contorna no relativa as cores, o deseño etc inclusive a cartelería de información. Totalmente montado	42.000	42.000



**CONCELLO DE  
SANTIAGO**

3	1	Ud. P.A. chan de seguridade coa superficie cos modelos, as cores e as formas que se consideren máis axeitadas para o conxunto da área de xogo. Totalmente rematada	18.000	18.000
4	1	Ud. P.A. para mobiliario que estará integrado por bancos, papeleiras, a fonte e a cartelería de información xeral. O deseño dos elementos deberán tamén ser acordados ao conxunto da intervención proposta e maila contorna.	1.100	1.100
5	1	Ud. P.A. Certificación da área de xogos por unha empresa autorizada e certificadora con selo de ENAC	200	200
6	1	Ud P.A. para materiais varios e seguridade e saúde no traballo	500	500
7	1	Servizo de mantemento primeiro ano	1.000	1.000
ORZAMENTO DE EXECUCIÓN MATERIAL				65.900
IVE (21%)				13.839
<b>ORZAMENTO TOTAL DE EXECUCIÓN POR CONTRATA</b>				<b>79.739</b>

*Santiago de Compostela, 8 de maio de 2017.*

O xefe do Departamento de Parques e Xardíns

  
Asdo: **Gregorio López Albardonedo**





**CONCELLO DE  
SANTIAGO**

***12. REPORTAXE FOTOGRÁFICA E PLANOS.***

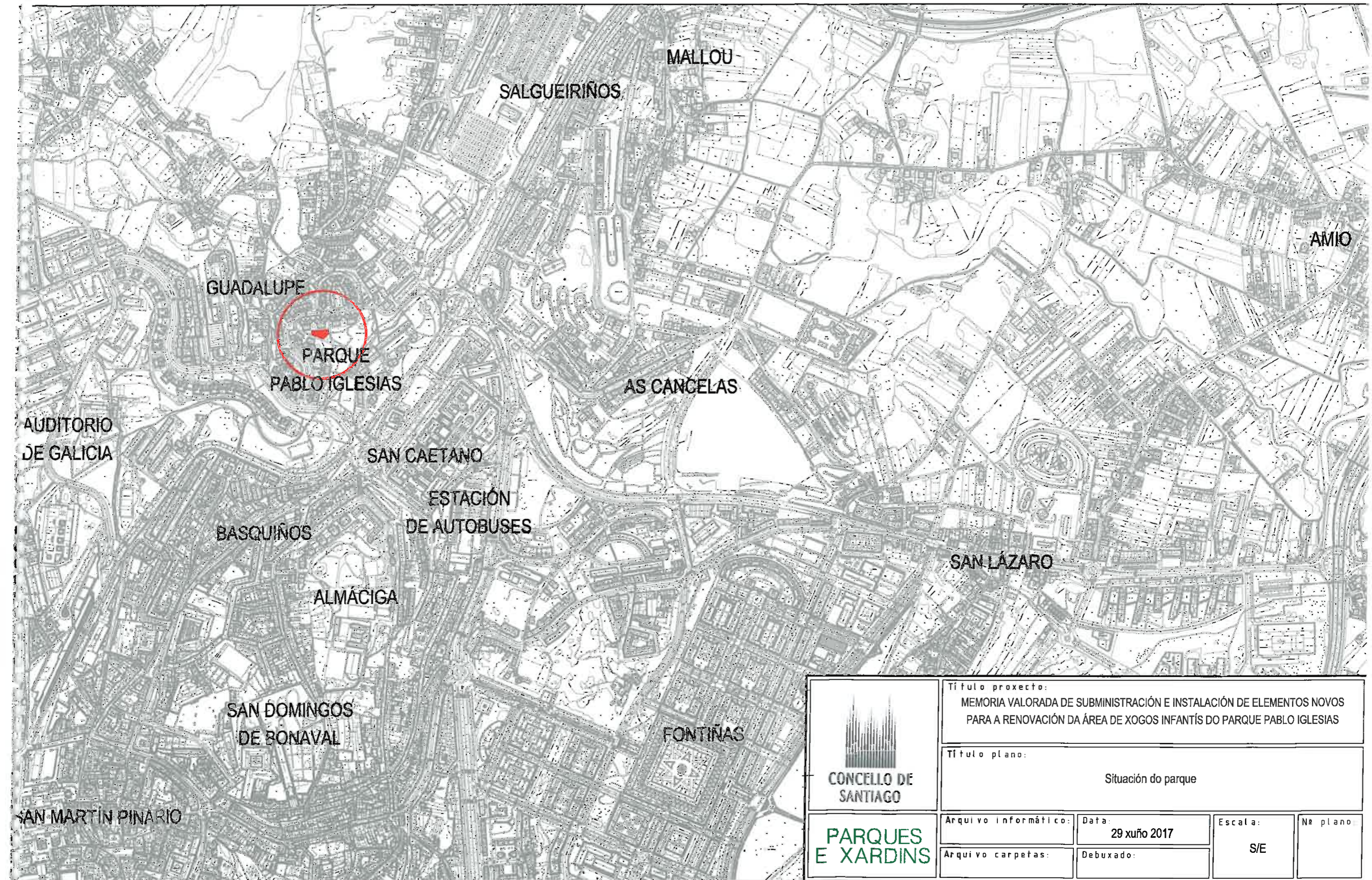





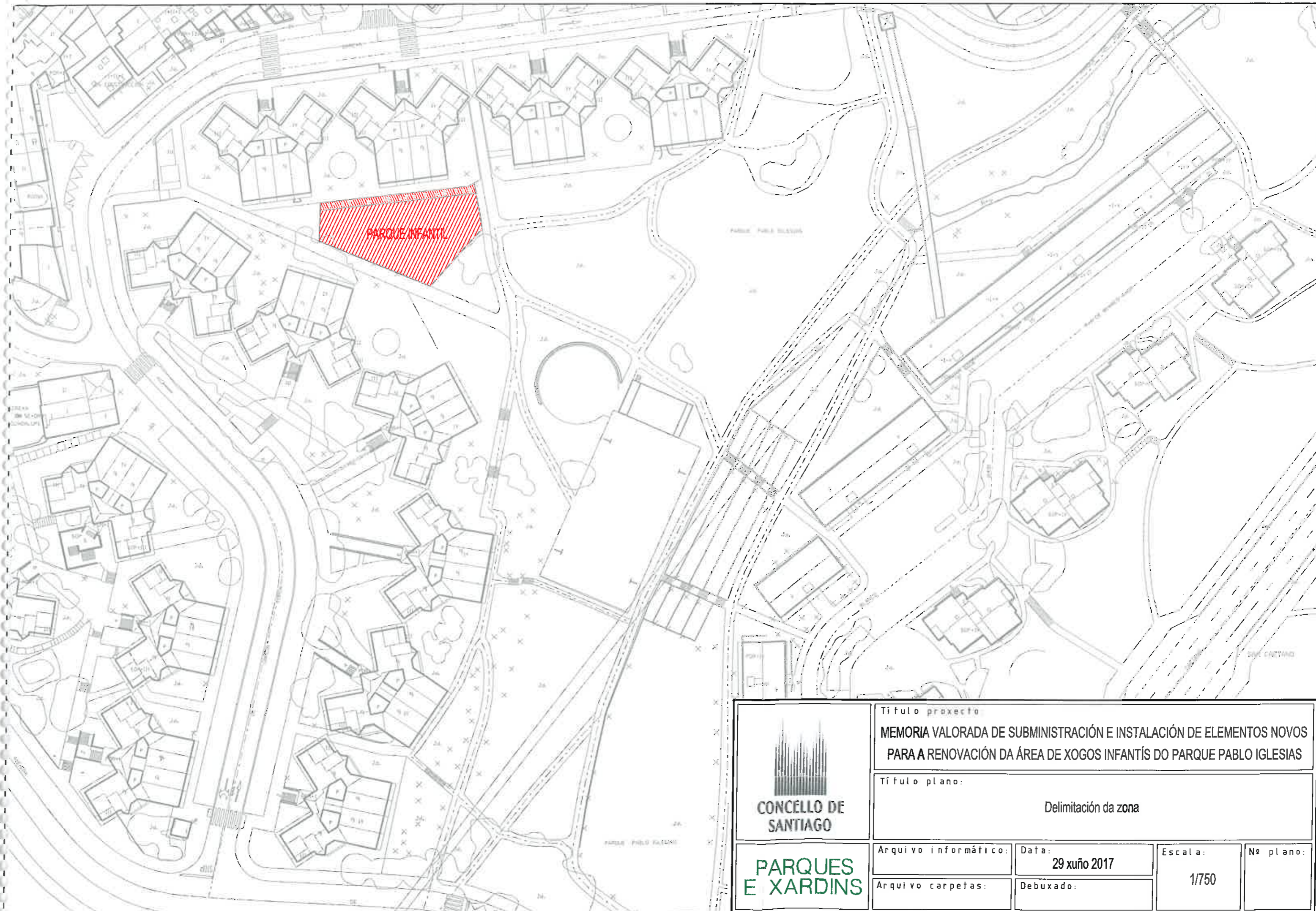


Estado actual do Parque Infantil Pablo Iglesias  
xuño 2017





 <b>CONCELLO DE SANTIAGO</b>	<b>Título proxecto:</b> MEMORIA VALORADA DE SUBMINISTRACIÓN E INSTALACIÓN DE ELEMENTOS NOVOS PARA A RENOVACIÓN DA ÁREA DE XOGOS INFANTÍS DO PARQUE PABLO IGLESIAS		
	<b>Título plano:</b> Situación do parque		
<b>PARQUES E XARDINS</b>	<b>Arquivo informático:</b>	<b>Data:</b> 29 xuño 2017	<b>Escala:</b> S/E
	<b>Arquivo carpetas:</b>	<b>Debuxado:</b>	<b>Ne plano:</b>



 <b>CONCELLO DE SANTIAGO</b>	Título proxecto <b>MEMORIA VALORADA DE SUBMINISTRACIÓN E INSTALACIÓN DE ELEMENTOS NOVOS PARA A RENOVACIÓN DA ÁREA DE XOGOS INFANTÍS DO PARQUE PABLO IGLESIAS</b>		
	Título plano: <p style="text-align: center;">Delimitación da zona</p>		
<b>PARQUES E XARDINS</b>	Archivo informático:	Data: <b>29 xuño 2017</b>	Escala:
	Archivo carpetas:	Debuxado:	<b>1/750</b>
		Nº plano:	