

**PROXECTO PARA OS LABORES DE CONSERVACIÓN E  
MANTEMENTO DO “PARQUE DE BRANDÍA” DO  
CONCELLO DE SANTIAGO DE COMPOSTELA.**

**1.- MEMORIA.**

**2.- PREGO DE PRESCRICIÓN S TÉCNICAS.**

**3.- ORZAMENTO.**

**ANO 2011.**

## **1.- MEMORIA.**

### **1.1. XUSTIFICACIÓN.**

O vindeiro mes de decembro, finaliza o contrato coa empresa ASPAS, responsable actualmente da “*Conservación e mantemento do Parque de Brandía no Concello de Santiago de Compostela*”, polo que se fai necesario contratar de novo o dito servizo.

### **2.1. OBXECTIVOS.**

A finalidade do presente proxecto, céntrase en defini-los traballos que hai que desenvolver no Parque de Brandía, para garanti-la súa axeitada conservación e mantemento.

### **3.1. LOCALIZACIÓN.**

O parque obxecto de estudio, está situado na parroquia de Vidán, lindando co río Sar e coa estrada Santiago-Noia.

### **4.1. DESCRICIÓN DAS ACTUACIÓNS.**

As actuacións que se han realizar, para acada-lo obxectivo descrito no presente documento, aparecen claramente detalladas no *prego de condicións técnicas*.

### **5.1. ORZAMENTO.**

I.	MAN DE OBRA .....	37.286
II.	MAQUINARIA .....	7.581,44
III.	MATERIAIS.....	4.130

**ORZAMENTO DE EXECUCIÓN MATERIAL.....48.997,44€**  
**Gastos xerais e Beneficios industriais.....9.309,51€**

**ORZAMENTO DE EXECUCIÓN POR CONTRATA .....58.306,95€**  
**IVE .....10.495,25€**

**ORZAMENTO TOTAL DE EXECUCIÓN P. CONTRATA...68.802,20€**



**CONCELLO DE  
SANTIAGO**

Ascende o "**Orzamento de execución por contrata**" á expresada cantidade de 58.306,95€, que incrementado co 18% de IVE, supón un **ORZAMENTO TOTAL DE EXECUCIÓN POR CONTRATA** de **sesenta e oito mil oitocentos dous euros con vinte céntimos (68.802,20€)**.



**CONCELLO DE  
SANTIAGO**

## ***2.- PREGO DE PRESCRICIÓNS TÉCNICAS.***

**PREGO TÉCNICO “SERVIZO DE CONSERVACIÓN E  
MANTENIMENTO DO “PARQUE DE BRANDÍA” NO CONCELLO DE  
SANTIAGO DE COMPOSTELA.**

**ÍNDICE**

***CAPÍTULO 1.- CONDICIÓN XERAIS.***

**Artigo 1.1.- Obxecto.**

**Artigo 1.2.- Mecánica xeral dos traballos.**

- A).- Labores de mantemento
- B).- Labores de reposición
- C).- Labores de poda
- D).- Tratamentos fitosanitarios

**Artigo 1.3.- Zonas verdes que hai que conservar inicialmente.**

**Artigo 1.4.- Obra nova.**

***CAPÍTULO 2.- FORMA DE ACTUACIÓN***

**Artigo 2.1.- Responsabilidade técnica e control do servizo de conservación.**

- 2.1.1. Polo Concello.
- 2.1.2. Polo adxudicatario.

**Artigo 2.2.- Organización técnica da empresa adxudicataria.**

**Artigo 2.3.- Instalacións para o persoal.**

**Artigo 2.4.- Instalacións para o servizo da empresa.**

**Artigo 2.5.- Maquinaria e medios auxiliares.**

**Artigo 2.6.- Vehículos.**

**Artigo 2.7.- Outras necesidades do servizo de conservación.**

**Artigo 2.8.- Plan de prevención e seguridade laboral.**

**Artigo 2.9.- Xestión Ambiental.**



**CONCELLO DE  
SANTIAGO**

### ***CAPÍTULO 3.- CONDICIÓNS ECONÓMICAS***

**Artigo 3.1.- Responsabilidade do adxudicatario.**

**Artigo 3.2.- Seguros de responsabilidade civil.**

**Artigo 3.3.- Forma e prazo de pagamento.**

### ***ANEXOS***

**Anexo I.- Relación das zonas e as súas superficies.**

## **CAPÍTULO I**

### **CONDICIÓN XERAIS.**

#### **ARTIGO 1.1.- OBXECTO.**

O obxecto do presente prego é fixa-las bases que han regula-lo concurso para a contratación dos traballos de conservación do *Parque de Brandía*, coa superficie, número de árbores en alcouve e xardineiras que se detallan no **ANEXO I**.

#### **ARTIGO 1.2.- MECÁNICA XERAL DOS TRABALLOS.**

Quedan incluídos nesta parte do contrato tódolos traballos que hai que facer, analizados de seguido:

##### **XARDINERÍA**

O servizo que debe presta-lo adxudicatario abrangue a realización, na totalidade das zonas verdes, dos seguintes grupos de traballos:

- A) Mantemento.
- B) Reposición.
- C) Podas.
- D) Tratamentos fitosanitarios

O adxudicatario, co persoal axeitado en número e competencia profesional; o cal estará ó seu cargo para tódolos efectos; así como os equipamentos de maquinaria e ferramentas con sistemas adecuados e eficaces, atenderá debidamente en tempo e forma a realización dos traballos que sexan necesarios máis adiante.

O nivel de prestación dos servizos descritos posteriormente deberá ser tal que, o estado actual das zonas verdes se incremente coas melloras propias que o tempo e mailo coidado permanente producen, segundo o criterio dos técnicos municipais.

##### **A) Traballos de mantemento.**

O conxunto dos traballos obrigatorios que se han facer para conserva-las zonas verdes en perfecto estado botánico e ornamental, detállase así:

- a) Regas.
- b) Entrecavado e escarda.
- c) Emendas e fertilizacións.
- d) Operacións de mellora dos prados e do céspede.
- e) Segar e perfilado dos prados e do céspede.
- f) Conservación da arboreda.
- g) Conservación da zona de xogos infantís.
- h) Conservación da estrutura dos elementos vexetais existentes.
- i) Limpeza.

Quedan expresamente excluídos da conservación aqueles elementos coma o mobiliario urbano, alumeados e calquera outro non expresado explicitamente no prego.

Os anteriores traballos, realizaranse axustándose ás condicións particulares, que para cada un se, se detallan de seguido:

**a) Regas.**

Os elementos vexetais regaranse coa frecuencia aconsellable segundo a época do ano, dependendo das condicións edafoclimatolóxicas e das especies de plantas existentes, de xeito que tódolos elementos vexetais atopen o chan coa porcentaxe de auga útil necesaria para o seu crecemento e desenvolvemento normal.

As regas faranse mediante o emprego de bocas de rega, redes automáticas ou semiautomáticas, e cubas ou cisternas segundo as instalacións e/ou as necesidades propias de cada zona.

O horario habitual da rega será o normal de traballo, establecéndose, se fose necesario e nos casos extraordinarios por causas climatolóxicas ou calquera outra de forza maior, un horario de rega diferente ó habitual que deberían determinalo técnicos municipais.

A auga consumida nesta atención será por conta do Concello, debendo o adxudicatario non empregar máis auga que a estritamente necesaria para a rega, coidando de que non se produzan perdas de auga por existiren bocas de auga mal pechadas ou por calquera outro motivo, e avisando de inmediato ós servizos técnicos correspondentes de se producir calquera avaría.

Logo da autorización do Concello, o adxudicatario poderá realizar; pola súa conta; melloras na rede de rega as cales pasarán a ser de titularidade municipal, sen dereito a ningunha indemnización.

De tódolos xeitos, calquera reforma ou instalación nova, deberase axustar á normativa municipal correspondente na materia, achegando ós servizos municipais competentes a documentación oportuna que defina na súa totalidade a obra realizada, e para o caso de que non exista normativa, someterase a dita actuación ós criterios técnicos do Departamento de Parques e Xardíns.

A conservación dos sistemas de rega e de tódolos elementos necesarios para levala a cabo, realizarase segundo os criterios técnicos do Departamento de Parques e Xardíns. As avarías, roturas, desperfectos, etc, que por calquera causa se produciran, serán subsanadas; pola conta do adxudicatario; con prontitude e de



xeito que non incidan na boa conservación da superficie que hai que regar e en ningún caso superarán as **48 horas** dende o comezo da avaría.

No suposto de que as ditas avarías ou roturas estivesen localizadas en instalacións dependentes do Servizo de Augas, o adxudicatario absterase de actuar sobre elas, notificándollo; á maior brevidade posible; ó dito servizo e dando conta ó Departamento de Parques e Xardíns.

A substitución de calquera elemento constituínte dos sistemas de rega farase con pezas e material idéntico ó existente, agás indicación expresa, e calquera obra que poida quedar oculta deberá ser supervisada polo Servizo de Parques e Xardíns.

O adxudicatario estará igualmente obrigado a conservar tanto os sistemas de rega que se poidan incluír no parágrafo anterior, coma os que o propio Concello realice ou asuma xa executados.

#### **b) Entrecavado e escarda.**

A limpeza das malas herbas farase cando estas resulten apretables na superficie dos macizos. A escarda realizarase cun binado de toda a superficie afectada, de xeito que desaparezan as malas herbas e se manieña a boa estrutura do chan.

A escarda química debe estar indicada especialmente polo Departamento de Parques e Xardíns, o cal deberá aproba-lo tipo de herbicida, o lugar de aplicación e a dose. Esta herbicida debe garanti-la supervivencia das especies empregadas na sementeira, así coma o resto das plantas que compoñen a zona axardinada.

#### **c) Emendas e fertilizados.**

Este punto refírese ós traballos que hai que facer de xeito periódico, xa sexan de fondo ou de superficie.

**c.1.)** Nos traballos profundos, previos a calquera plantación, deberase mesturar axeitadamente co terreo nunha dose mínima aproximada duns **40 g/m<sup>2</sup>** para o caso de fertilizante mineral; sempre segundo o criterio da dirección técnica.

**c.2.)** Para o caso de fertilizado superficial; éste consistirá na aplicación de substancias sometidas previamente á aprobación dos técnicos municipais, as cales lle restitúan ó chan a fertilidade perdida e lle proporcionen á planta aqueles elementos necesarios para a súa correcta nutrición ou corrixan calquera carencia.

Tódolos fertilizantes serán facilitados polo adxudicatario e deberán ser aprobados polo Departamento de Parques e Xardíns, para o que será preciso presenta- las mostras ou as análises correspondentes para o suposto de produtos a granel, que garantan a idoneidade do produto ó se realizaren nun laboratorio con acreditación oficial.

#### **d) Operacións de mellora en prados e céspedes.**

Estas operacións céntranse fundamentalmente no aireado do papel tápiz vexetal e da capa de substrato portadora, ata unha profundidade mínima de **5/10cm**, coa fin de permitir a aireación da zona radicular e estimular o novo proceso de rizoxénese e emisión de brotes que rexuenezan as matas. Para iso, deberanse empregar os medios mecánicos específicos destinados para tales propósitos.

Estas operacións realizaranse inmediatamente despois dunha sega e recebando (para o caso de extracción) cunha mestura de area e turba (proporción 2:1) así como a recollida e retirada dos fragmentos producidos, segundo o criterio da dirección técnica.

A resemteira de calvas e zonas deterioradas naqueles prados que non esixan unha remodelación completa do céspede, coa fin de recupera-la funcionalidade perdida, abranguerá o levantamento parcial ou total da zona danada, a preparación do terreo, a resemteira, o tratamento fitosanitario, etc.

A densidade da sementeira estará en función da especie ou mestura proposta polo Departamento de Parques e Xardíns e, como mínimo, deberá respecta-la seguinte indicación:

*\* A sementeira incluírá o esparexemento "ó chou" da mestura coa súa preparación segundo indique o servizo técnico municipal, o restregado, dous pases cruzados de rolo liso para compactar e permitir o contacto da semente co substrato e, por último, unha abundante rega da plantación.*

#### **e) Segas e perfilado de prados e céspedes.**

A sega efectuarase coa frecuencia precisa para que as plantas non acaden unha altura tal que, estética ou fisioloxicamente, supoñan un prexuízo. Os técnicos municipais poden fixa-las alturas máximas admisibles para cadanseu tipo de céspede.

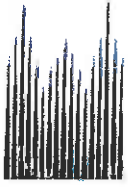
A sega deberase facer cun corte limpo, sen rachadelas nin tiróns, e levaranse a cabo, así como a recollida dos restos, cos sistemas de mecanización axeitados.

A frecuencia da sega estará en consonancia coa altura máxima admisible.

O perfilado dos prados realizarse sempre e en todo o perímetro da superficie, cortando e perfilando os bordos e retirando inmediatamente os restos. Este traballo inclúe **as** borduras nos terrados.

#### **f) Conservación da arboreda.**

Os traballos de conservación da arboreda refírense á preparación e rega, detención e tratamento das pragas e enfermidades. Así mesmo, deberase eliminar o perigo de caída mediantes as actuacións preventivas correspondentes, baseadas



## CONCELLO DE SANTIAGO

na eliminación dos elementos mortos, as podas, os tratamentos fitosanitarios e/ou calquera outro sistema de suxeición ou apoio.

Correrán pola conta do adxudicatario os desperfectos ou alteracións que se orixinen na arboreda, por causas naturais ou pola incorrecta realización dos traballos, incluíndose neste último caso os producidos pola arboreda.

No suposto de árbores inxertadas ou variegatas, suprimíranse aquelas pólas que correspondan ao patrón ou tipo de especie. Esta operación farase mesmo durante a actividade vexetativa en calquera especie.

Tamén correrá pola conta do adxudicatario a colocación de titores ou ventos nalgunhas árbores, de seren necesarios e segundo a elección dos técnicos de Parques e Xardíns.

### **g) Conservación das zonas de uso de xogos infantís.**

Abranguerá a limpeza diaria da zona (restrelado, eliminación de corpos estraños e nivelado). Os traballos de limpeza realizaranse tódolos días do ano e deberán estar rematados **antes das 10.00h.**

Nos traballos de limpeza diaria tamén se inclúen as zonas de xogo dos polideportivos descubertos, así como as zonas verdes e as pavimentadas de caucho e formigón.

### **h) Conservación da estrutura dos elementos vexetais existentes.**

O adxudicatario manterá o actual trazado, sebes e perfis dos prados nas diferentes zonas así como calquera outra estrutura dos elementos vexetais existentes. Calquera modificación que se propoña deberá ser aprobada previamente polos servizos técnicos municipais.

Correrán pola conta do adxudicatario os desperfectos ou alteracións que se orixinen naquelas, por causas naturais ou pola incorrecta realización dos traballos.

### **i) Limpeza.**

Abrangue a eliminación diaria dos residuos e dos elementos orgánicos e inorgánicos que aparezan na zona verde e zonas terrizas incluídas no inventario. Así mesmo, inclúe o baleirado das papeleiras existentes, co traslado dos restos obtidos ós contedores proporcionados pola empresa concesionaria da limpeza no Concello.

Este traballo incluírá tanto a eliminación da vexetación de crecemento espontáneo (malas herbas, madeiras, etc), follas caídas, os restos dos traballos de sega, recortes e podas, así como a eliminación dos residuos e lixos que por calquera procedemento cheguen ás zonas que son obxecto do presente contrato, debendo ser trasladados ó vertedoiro os residuos aos que se refire este último apartado.

A obriga do adxudicatario non se limita ó varrido, recollida ou amoreamento das ditas materias dentro da superficie, senón que ha de se completar coa retirada inmediata de todas elas, con medios propios ou ó seu cargo,

fóra do recinto das zonas verdes, agás que os técnicos municipais decidan darlle outra aplicación ou destino dentro do mentado recinto. Nese suposto, situaraas no lugar indicado para tales efectos.

Os contedores de resíduos para recoller tódolos restos procedentes da limpeza serán subministrados pola empresa concesionaria encargada daquela.

Cando se produzan actos culturais, sociais, deportivos ou de calquera outro carácter extraordinario nas zonas verdes obxecto da conservación, será obrigatoria a limpeza total da zona afectada, de xeito inmediato á realización do acto, e deberase pagar con cargo ó "*canon por valoración de obra*" a actuación realizada.

Tamén se inclúe neste capítulo a limpeza diaria (de papeis, botes, follas, etc) da superficie e bordos dos estanques, fontes, regueiros, etc, que sexan parte decorativa dentro das zonas adxudicadas, **e da totalidade da superficie inventariada como viais (41.000m<sup>2</sup>).**

O Concello facilitaralle ao adxudicatario, o acceso ó vertedoiro sen custo ningún, para depositar alí os distintos elementos de limpeza, podas, etc, recollido nos distintos apartados e que corren pola conta do adxudicatario.

Igualmente, o adxudicatario comprométese a tritura-la totalidade dos restos das podas sen que iso supoña custo ningún para o Concello.

### **B) Traballos de reposición.**

Estes traballos consistirán na substitución, renovación ou resemteira das plantas permanentes ou de tempada, arbustos, árbores e zonas de céspede que perderan ou mermaran considerablemente as súas características ornamentais ou que presenten un estado botánico tan precario que faga prever tal situación nun futuro próximo. Os traballos correrán por conta do adxudicatario na súa totalidade, mesmo a subministración da planta, cando a morte ou estado precario das plantas sexa causa de:

- Anomalías nas regas por: carencias, deficiencias, retrasos, dotación inaxeitada, aplicación incorrecta, ou cando por roturas na instalación non e poñan a disposición do servizo outras instalacións ou sistemas de rega.
- Anomalías nos tratamentos sanitarios por: carencias, deficiencias, retrasos ou aplicacións inaxeitadas e incorrectas.
- Vellez excesiva por carencia de reposicións.
- Por marras producidas nas reposicións, en plantacións efectuadas polo adxudicatario con plantas subministradas por él mesmo ou por defecto de plantación e incumprimento dos traballos establecidos no dito prego.

De non se daren tales circunstancias, o Concello subministrará ou pagará unicamente os elementos vexetais necesarios, segundo a valoración do cadro de prezos en vigor. No caso de que sexa necesario plantar algún elemento vexetal non contemplado no cadro de prezos municipal, confeccionarase o correspondente prezo contradictorio de conformidade co adxudicatario.

De tódolos xeitos, os custos de plantación serán pola conta do adxudicatario, debendo respectar sempre as condicións que este prego establece noutros puntos para unha correcta plantación.

### **B.1. Plantas herbáceas de flor.**

Abrangue a plantación de plantas de flor da especie e calidade determinada polo Departamento de Parques e Xardíns, así como o sistema de plantación que se determine para cadansúa especie. Para iso deberá ser previamente presentada e, de se-lo caso, autorizada a mostra correspondente.

O macizo deixarase nivelado para a correcta rega de asentado e sucesivas.

En todo caso, presuponse a eliminación previa das plantas existentes, así como a preparación do terreo e a aplicación da emenda orgánica e/ou fertilizado de fondo, segundo o descrito nas operacións pertinentes.

A plantación efectuarase dúas veces ó ano e tres para o caso de plantacións bulbosas como cultivo intercalar, para os efectos do número de reposicións.

### **B.2. Arbustivas.**

Abrangue a eliminación de arbustos en malas condicións, suprimindo toda a parte aérea e radicular, así como a plantación substitutiva dos arbustos da mesma especie ou outra, segundo o criterio do Departamento de Parques e Xardíns, para mante-la estética e a funcionalidade correcta da zona verde, preparando axeitadamente o terreo para a plantación e realizando un replanteo das especies sobre o terreo.

Despois da plantación deixarase o terreo disposto para a rega de asentado e/ou plantación.

Para o caso das sebes, enténdese igualmente a eliminación das plantas en malas condicións, retirando a parte aérea e radicular, así como a plantación en liña de sebe con apertura de gabia e restantes traballos, deixando a planta disposta para a rega.

Sempre que se considere necesario, establecerase un valo de protección, o cal se retirará cando o crean necesario os servizos técnicos municipais. O valo será normalizado, segundo o deseño municipal.

A preparación do terreo farase coma no apartado anterior.

### **B.3. Árbores.**

As operacións de reposición da arboreda implicarán un replanteo previo a plantación das especies que elixa o Departamento de Parques e Xardíns.

Con carácter previo, arrincarase e retirarase a árbore en malas condicións (de persistir) así como o seu toco e sistema radicular, preparando o terreo segundo o descrito nos traballos anteriores en un volume mínimo de **0,1-1m<sup>3</sup>**, coa conseguinte emenda orgánica e fertilizado de fondo.



Tódalas reposicións serán obrigatorias dende o momento da adxudicación sen que, o estado de conservación das zonas verdes municipais na data de comezo dos traballos de conservación por parte do adxudicatario, poida xustifica-la non realización dos anteditos traballos de reposición.

#### **B.4. Céspedes.**

Se o Departamento de Parques e Xardíns o considera oportuno, poderase substituír o céspede por outro tipo de plantación, xa sexa de tapizantes, subarbustos, arbustos ou calquera outro tipo de planta que aquel defina.

#### ***C) Traballos de poda.***

##### **Podas, recortes e pinzados.**

Este traballo quedará supeditado ó que marquen, en cada caso e para cada especie, lugar e circunstancia, os técnicos do Departamento de Parques e Xardíns.

En todo caso, a empresa adxudicataria supeditarase ás normas seguintes:

##### **Características xerais.**

A empresa adxudicataria, para mante-la saúde e o bo aspecto da árbore podará en primeiro lugar as pólas enfermas, derramadas ou mortas, coa fin de impedi-la infección da árbore por fungos xilófagos, que poderían penetrar por esa vía. A eliminación das pólas vivas e sas só se xustificará para aclara-la copa, permitindo a entrada de luz e aire cando sexa moi basta para compensa-la perda de raíces, para dar boa forma á árbore, eliminando as pólas cruzadas ou mal dirixidas e para revitalizar árbores vellas ou pouco vigorosas.

Evitaranse as podas drásticas, xa que reducen seriamente a superficie foliar potencial, podendo debilita-la árbore e facela máis susceptible ás infeccións.

A empresa adxudicataria podará as árbores para evita-las interferencias con cables eléctricos e telefónicos, semáforos ou sinais viarios, co tránsito e coas vivendas, así como para impedi-la caída espontánea de pólas.

A empresa adxudicataria efectuará correctamente os cortes e tratará debidamente as feridas resultantes.

##### **Intensidade da poda.**

Adoptarase como norma xeral a eliminación de tódalas pólas pequenas que estean mal dirixidas, cruzadas ou demasiado xuntas, tratando de mante-la forma natural da árbore.

### **Poda das pólas grandes.**

No suposto de que a empresa adxudicataria deba elimina-las pólas grandes, extremará as precaución para evitar que o pase da póla desgaxe unha longa tira de codia por debaixo dela, para o que efectuará un primeiro corte por baixo da póla a unha distancia da galla aproximadamente igual ó diámetro da póla. Nas frondosas, unha vez cortada a póla, é preciso elimina-la galla cun terceiro corte a ras do toro coa inclinación axeitada para favorece-la cicatrización completa das feridas orixinadas.

### **Tratamentos das feridas.**

Para favorece-la cicatrización das feridas ocasionadas polo crecemento do tecido caloso a partir do cambium perimetral, protexeranse inmediatamente da desecación, mediante a aplicación dos produtos axeitados no perímetro da ferida. O tronco descuberto deberase tratar cun funxicida enérxico de impregnación.

Débese procurar que este produto non afecte ó cambium porque retrasaría o seu crecemento. Tra-la impregnación do tronco, tratarase co mesmo produto, evitando deste xeito a infección do mesmo por fungos que descomporían a madeira, formando ocós e debilitando a póla co conseguinte risco de caída.

### **Frecuencia das podas.**

Nos parques, prazas e outras zonas verdes, nos que as árbores teñan espazo suficiente para o seu crecemento e desenvolvemento, as árbores e arbustos podaranse coa frecuencia necesaria para mantelas nun bo estado sanitario, forma axeitada e floración.

Nos arbustos non sempre será necesario facer algún tipo de poda, sobre todo en especies perennifolias.

Cando sexa preciso, efectuaranse na forma e época axeitada, segundo o especificado de seguido:

- Eliminaranse os talos secos, mal dirixidos ou conformados, os que sexan portadores de pragas ou enfermidades graves, os que presenten un estado botánico moi precario e os que nazan debaixo do inxerto.

- Os arbustos caducifolios de flor podaranse cada tempada. Os de floración invernal ou primaveral, nos que o desenvolvemento floral se forma ó remate de cada período vexetativo que precede á floración, podaranse moderadamente despois do dito período. As especies de floración estival, nas que o desenvolvemento floral se forma ó longo do período vexetativo, deben sufrir unha poda máis curta durante o inverno. Estas regras xerais teñen as súas excepcións, precisas para cada especie e variedade.

- As flores murchas, por razóns estéticas e fisiolóxicas, débense eliminar, agás nos casos de arbustos ornamentais.

- En xeral, coas podas deberase acadar o máximo nivel estético posible, mante-la estrutura habitual da especie e estimula-la emisión de pólas novas controlando o seu potencial vexetativo.
- Procuraranse cortes oblíquos nas podas para favorece-la cicatrización, empregando ferramentas ben afiadas.
- As sebes e perfís recortaranse con tesoiras, sendo unha poda en verde a cal, logo da definición da forma, manterá a remodelación pretendida. Nas sebes de ***Ligustrum***, o brote novo non sobrepasará en 10cm a súa altura consolidada. Os de ***Cupressus*** recortaranse dúas veces ó ano, cara os meses de marzo-abril e setembro-outubro. Nas sebes baixas compostas a base de ***Buxus***, ***Santonina***, ***Lonicera nítida***, ***Lavándula***, ***Evónimus***, ***Escallonia***, etc, o brote novo non sobrepasará en 2-3cm a altura consolidada.
- Noutros tipos de sebes e perfís, os técnicos municipais determinarán o tipo de crecemento (libre ou controlado) e a frecuencia dos recortes.
- Os arbustos ós que lles cumpra manter un determinado modelado estrutural e presenten problemas de tipo estético ou funcional, coa aplicación dos recortes serán pinzados coa tesoiras na época oportuna e segundo a frecuencia dos cortes, coa eliminación nunha lonxitude determinada do ápice de crecemento dos talos.

### **Outras podas**

- Nas podas de transplante equilibraranse a parte aérea e a radicular na época de repouso vexetativo.
- Nas podas de reordenación da vexetación, manterase a forma clásica da especie.
- Ás herbáceas de flor non ornamentais polo seu fruto, suprimiráselle a flor seca.

### **Maquinaria**

A empresa adxudicataria deberá dispor en propiedade ou no seu defecto “en aluguer”, dos trens completos de poda formados por plataformas elevadoras, que teñan as características seguintes:

- Plataformas elevadoras autoportantes capaces de eleva-lo cesto a 18m de altura con tracción ás catro rodas, cunha capacidade mínima de carga de 210kg e cunha velocidade de desprazamento superior a 5km/h.
- Tamen disporá de tódalas ferramentas de corte (motoserras, machadas, tesoiras, cortasebes, etc) necesarias para levar a cabo o seu labor.
- A sinalización necesaria para a realización dalgúns traballos e, moi especialmente, a da poda da arboreda, será por conta do adxudicatario, o cal deberá dispor de tódolos elementos necesarios, como valos de obra, sinais de tráfico, etc, en número suficiente para a correcta realización do traballo.



En calquera caso, o tipo de sinais ou valos de obra será do modelo normalizado e a súa colocación realizarase segundo o indicado polo Departamento de Parques e Xardíns, sempre cumprindo coa normativa vixente e especialmente co disposto na “*Lei de riscos laborais*” e no “*Regulamento de seguridade e saúde no traballo*”.

#### **D) Tratamentos fitosanitarios.**

O adxudicatario quedará obrigado a realizar cos seus propios medios e nas datas oportunas, os tratamentos preventivos ou curativos, de se-lo caso, necesarios para impedi-lo comezo ou propagación de calquera enfermidade ou praga que puidere aparecer nalgúns dos cultivos ou terreos das zonas verdes, así como aqueles outros encamiñados a combater na súa totalidade, a enfermidade ou praga unha vez desenvolvida.

Nas zonas verdes non municipais e que presentasen problemas de pragas ou enfermidades; segundo as indicacións do técnico municipal correspondente; actuarase e pagarase o servizo de forma independente ó xeral do canon.

As técnicas de tratamento poderán ser:

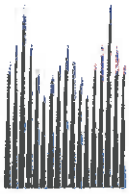
- a. Tanques de tratamento de alta presión.
- b. Motomochila.
- c. Atomizadores.
- d. Espolvoreadores.

Na aplicación destes tratamentos empregaranse produtos e procedementos eficaces e non tóxicos nin molestos para as persoas ou os animais, debéndolle comunicar previamente e por escrito ó Departamento de Parques e Xardíns, a fórmula, o método e a dose do produto que se vai empregar en cada caso. As horas de tratamento deberán ser tales que non causen prexuízos ó vecindario (goteos, ruídos, olores, etc).

Así mesmo, a empresa adxudicataria deberá dispor dos sistemas de información técnica axeitados para poderen controlar e segui-la evolución dos tratamentos segundo as medidas que se propoñan, confeccionando a ficha correspondente segundo o modelo establecido polo Departamento de Parques e Xardíns.

#### **ARTÍGO 1.3.- ZONAS VERDES QUE HAI QUE CONSERVAR INICIALMENTE.**

As zonas verdes que hai que conservar son todas aquelas que aparecen relacionadas no **ANEXO I** e aquelas outras que, aínda sen se inclúen no dito anexo



**CONCELLO DE  
SANTIAGO**

por selo con posterioridade á publicación do concurso, se atopen en conservación no momento do comezo dos traballos.

En todo caso considérase como documento definidor das zonas que hai que conservar o **“Inventario de zonas verdes e espazos axardinados en conservación municipal”** (último inventario realizado polos servizos técnicos do Departamento de Parques e Xardíns”).

O Concello poderá modificar, por aumento ou diminución, os límites das zonas que hai que conservar enumeradas no **ANEXO I**. Para iso deberá avisar ó adxudicatario cun mes de anticipación, sempre que non sexan resultado de actuacións de nova execución, xa que nese caso deberase respecta-lo disposto no artigo seguinte.

As superficies de cada zona do inventario que se relacionan no **ANEXO I** e que se indican nos planos dispoñibles para o efecto, inclúe o total das superficies que hai que contabilizar no canon de conservación, agás os viais e beirarrúas que non forman parte do axardinamento. En todo caso, estas superficies excluíntes contémpanse no **ANEXO I**, na descrición das características de cada zona verde.

Antes da presentación da súa oferta, a empresa adxudicataria realizará as comprobacións que considere oportunas.

No momento de presenta-la oferta, a empresa adxudicataria recoñecerá ter examinado tódolos documentos que formen parte da licitación e ter visitado o terreo no que se levarán a cabo os traballos de conservación e mantemento.

Así mesmo, recoñecerá ter examinado a natureza do terreo, as condicións para o transporte, a situación das redes de rega, o almacenamento do material, así como a climatoloxía, os niveis prácticos e demais factores que poidan condiciona-lo desenvolvemento dos traballos.

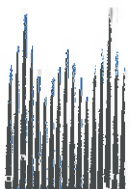
De xeito especial, a empresa adxudicataria recoñecerá que considera as condicións climatolóxicas que, para o caso de días de choiva, etc, puideran ocasionar perdas de días de traballo, polo que o Excmo. Concello non aceptará ningunha reclamación por condicións climatolóxicas adversas.

A empresa adxudicataria recoñecerá que considera os citados factores na estimación dos seus prezos e prazos para a conservación das zonas axardinadas, polo que o Excmo. Concello non aceptará ningunha reclamación se algún destes factores condicionase a dita conservación.

#### **ARTIGO 1.4.- OBRA NOVA.**

Dentro das zonas, o Concello terá liberdade absoluta para realizar tanto obras novas coma melloras nos espazos verdes entregados para a conservación. Para tal efecto, poderanse crear novos macizos de plantas de flor e arbustivas, novos céspedes, outras tapizantes, plantar árbores, transplantalas e cantas actuacións se consideren oportunas, sen que iso supoña incremento ningún do canon.

O adxudicatario non poderá realizar obras novas nin melloras que alteren ou modifiquen o trazado ou características dos elementos que hai que conservar,



**CONCELLO DE  
SANTIAGO**

agás autorización expresa do Concello de Santiago de Compostela, a través do órgano correspondente.

## **CAPÍTULO 2**

### **FORMA DE ACTUACIÓN**

#### **ARTIGO 2.1.- RESPONSABILIDADE TÉCNICA E CONTROL DO SERVIZO DE CONSERVACIÓN.**

##### **2.1.1.- Pola parte do Concello.**

O Departamento de Parques e Xardíns vixiará e controlará en todo momento, a forma de prestacións dos diferentes servizos adxudicados en relación coas especificacións do prego e daralle conta ó adxudicatario das persoas que han ter relación directa con el.

As funcións dos técnicos designados para desempeña-lo servizo de inspección, serán as seguintes:

1. Controlar que os traballos se efectúen oportunamente e do xeito estipulado.
2. Controlar se se cumpre tanto co estipulado no prego coma nos posibles compromisos posteriores do adxudicatario no tocante ó numero e cualificación do persoal xardineiro e auxiliar das distintas zonas, así como a maquinaria, os vehículos e outras melloras presentadas na oferta.
3. Determinar se os equipos, persoal, maquinaria e as ferramentas satisfacen as condición esixidas ó rango do lugar no que actúan e á importancia da misión que teñen encomendada.
4. Fiscaliza-lo consumo da auga para que sexa o mínimo compatible coa realización das regas axeitadas.

As decisións dos técnicos municipais quedarán reflectidas no “*Libro de ordes*” e serán cumpridas de xeito inmediato ou, de se-lo caso, no prazo que se fixe, polo adxudicatario ou persoa que en cada momento o represente o cal deberá ser un técnico especialista na materia.

##### **2.1.2.- Pola parte do adxudicatario.**

A empresa intervirá directamente, sen necesidade dos técnicos municipais, naquelas operacións de inspección e reparación que requiran a actuación pola modalidade de canon, pois é obriga súa detectar calquera

circunstancia que se orixine no parque ou zona verde e que poida supor prexuízo, risco ou desmerecemento do seu bo estado.

Así mesmo, intervirá, a pedimento ou non dos técnicos municipais, naquelas actuacións que por urxencia sexan necesarias, fóra do horario normal.

A non-detección nin notificación destas circunstancias ós técnicos municipais será motivo de sanción.

De existiren dúbidas de interpretación sobre se a operación que hai que facer está integramente incluída dentro da modalidade de canon, o adxudicatario consultará co técnico municipal, o cal resolverá considerándose a dita resolución de obrigado cumprimento, sen prexuízo das procedentes reclamacións posteriores pola parte do adxudicatario.

Cando os traballos que hai que executar superen total ou parcialmente o alcance das operacións definidas para a modalidade de canon, o adxudicatario presentarlle ó técnico municipal unha proposta de actuación, especificando as operacións que se han facer por canon e unha relación valorada das que se han certificar por valoración de obra e/ou plantación realizada. Aceptada polo técnico municipal, deberá ser executada no prazo que este indique.

Cando o técnico municipal considere que o estado de deterioro dun elemento non admite máis intervencións puntuais por canon, poderá ordena-la execución dos traballos de reposición con cargo á modalidade de medición da obra realizada.

Se o adxudicatario, por iniciativa propia, efectuase os traballos de mellora ou que superen o alcance puntual que este prego establece para as actuacións incluídas no canon, coa fin de aforrar reiteradas intervencións sobre un elemento determinado, aqueles traballos tamén se considerarán integramente incluídos na modalidade de canon.

O adxudicatario é responsable dos danos, perdas ou molestias ocasionadas ós bens ou a terceiras persoas con motivo tanto dos traballos na vía pública como da non realización dos ditos traballos no seu debido tempo.

Para garanti-los posibles danos e perdas que se poidan producir, a empresa adxudicataria disporá dun seguro de responsabilidade civil e danos a terceiros en contía suficiente, debendo entregarlle ó Concello unha copia compulsada da póliza de seguro ó se facer cargo da contrata.

Do mesmo xeito, deberá dispor, ó seu cargo, de tódalas medidas de protección e sinalización que garantan a seguridade, tanto do persoal que traballa na vía pública coma do público en xeral.

A empresa adxudicataria está obrigada a cumprir sempre coa normativa vixente, e especialmente coa **“Lei de riscos laborais”** e o **“Regulamento de seguridade e saúde no traballo”** no desenvolvemento de calquera labor relacionado coa concesión. Para iso deberá elaborar o correspondente proxecto de seguridade e saúde no traballo e nomear ó técnico responsable do dito proxecto, comunicándollo ó Concello cunha antelación de **8 días** ó inicio dos traballos.

A corporación declina formalmente calquera responsabilidade que se poida derivar do incumprimento das ditas normas e medidas por parte dos contratistas, á marxe de poder impo-las sancións correspondentes.

Salvo para os casos de **“forza maior”** e para o suposto de se produciren alteracións que supoñan a paralización total ou parcial do servizo, a empresa adxudicataria deberá acordar co Departamento de Parques e Xardíns a

materialidade dos traballos para os servizos mínimos que determine a lei, sendo responsable a adxudicataria dos danos que se poidan producir no parque.

As ofertas conterán unha organización dos medios da contrata para os traballos que constitúan o seu obxecto, xustificando a vinculación de cada tipo de traballo a unha área de influencia, así como a previsión dos programas de execución específicos.

Na posta en marcha da contrata, axustaranse estes detalles de organización cos técnicos municipais do Departamento de Parques e Xardíns.

Entendése por tempada alta e baixa indicativamente:

- **Tempada baixa:** outubro, novembro, decembro, xaneiro, febreiro e marzo.
- **Tempada alta:** abril, maio, xuño, xullo, agosto e setembro.

Antes do inicio de cada tempada, a empresa adxudicataria someterá a criterio municipal a organización dos medios materiais e humanos, os traballos e as operacións previstas segundo a proposición contida na oferta e as melloras que se consideren axeitadas, sen varia-lo importe económico.

A empresa adxudicataria proporalle ós servizos técnicos programas de traballo, en cadansúa tempada, a desenvolver con carácter alternativo ó programa ordinario cando por motivo de forza maior ou choiva non sexa posible a realización do anterior.

Nas operacións de frecuencia diaria (mínimo 6 días á semana) a empresa adxudicataria garantirá que, en ningún caso, se produza un cesamento do servizo superior a 24 horas. Manterase ese mesmo criterio, independentemente da norma que estableza tal circunstancia.

Para tal efecto, os servizos técnicos elaborarán a programación dos traballos que se vexan afectados por esa circunstancia.

O adxudicatario deberá atende-los traballos urxentes, imprevisibles, de responsabilidade ou risco especial, fixando na súa oferta con claridade o sistema, persoa e modo de contacto cos técnicos municipais.

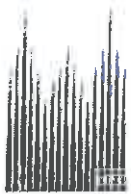
A empresa adxudicataria entregará os seguintes documentos de traballo:

- a. Planificación trimestral dos traballos no total das zonas.
- b. Planificación semanal dos traballos no total das zonas.
- c. Resumo mensual dos traballos executados.
- d. Listaxes diarias correspondentes ó persoal distribuído por zonas (que deberán estar antes das 9.00h no Departamento de Parques e Xardíns).
- e. Parte semanal das subministracións especiais.

Os formatos e modelos de **PARTES**, así como o sistema de comunicación periódica, serán facultade dos servizos técnicos municipais, modificándose, de se-lo caso, por interese do Concello e incorporando as informacións do contratista que teñan consecuencias operativas.

Mensual ou trimestralmente, segundo se acorde entrámbalas dúas partes (Departamento de Parques e Xardíns e adxudicatario), elaborárase un plan dos traballos que hai que facer no mes ou trimestre seguinte. O dito plan, para casos





## CONCELLO DE SANTIAGO

puntuais ou por inclemencias do tempo, poderase modificar se o servizo técnico o considera necesario. Os incumprimentos do plan e/ou ordes de traballo correspondentes, serán motivo de sanción.

O Departamento de Parques e Xardíns terá a facultade de modifica-los plans de traballo se o considera oportuno, así como o nivel de conservación das distintas zonas que se han conservar.

### **Inspección dos danos vandálicos e outros.**

Os danos sufridos nas zonas verdes do sector por actos vandálicos, deberanlle ser notificados á Dirección Facultativa pola empresa adxudicataria, para o seu pagamento independente á conservación xeral.

Para tales efectos, considérase incluído dentro da conservación, ata o 15% dos danos, pagándosele á empresa adxudicataria a diferenza do custo da reparación ou substitución do elemento ou elementos danados, e o 15% considerado como propio de conservación do parque.

Para iso deberá presentar o correspondente informe detallado do acontecido en relación cos danos, facilitando ata onde lle sexa posible, os datos necesarios para que o Concello poida arbitrar as medidas conveniente para a súa corrección ou, de se-lo caso, aplicación de sancións.

Deberá achega-la copia da oportuna denuncia na comisaría ou xulgado que corresponda, para os casos nos que se produzan actos vandálicos, así como sustraccións nos equipos e materiais das instalacións.

Na dita denuncia, indicaranse os datos e filiación completa do causante, de se coñeceren, momento no que tivo lugar o feito e demais información dispoñible.

Correspóndelle á Dirección Facultativa xulga-la verdadeira causa dos deterioros ou deficiencias, decidindo a quen lle corresponde afronta-los gastos das reposicións.

## **ARTIGO 2.2.- ORGANIZACIÓN TÉCNICA DA EMPRESA ADXUDICATARIA.**

A empresa adxudicataria deberá dispor duns medios técnicos e dunha organización adaptada á natureza do traballo contratado, coa fin de acadar unha óptima execución dos traballos de conservación.

### **a) Persoal técnico e operativo.**

O cadro de persoal da empresa adxudicataria estará composto polo persoal técnico e operativo que se detalla de seguido:

- Un responsable máximo da empresa que será o interlocutor oficial co Concello de Santiago de Compostela e que poderá formar parte ou non, ó mesmo tempo, do persoal técnico titulado adscrito ó servizo.

**b) Encargados e capataces.**

Estes deberán coñecer perfectamente a parte de aplicación práctica do prego de prescricións técnicas.

**c) Persoal de garda.**

Existirá un retén de garda que terá como misión fundamental facer fronte, sen demora, ás situacións de emerxencia producidas nas horas non incluídas na xornada laboral (tamén se inclúen os días non laborais).

O equipo de retén, fóra do horario habitual de traballo, terá a súa localización dentro do termo municipal de Santiago ou en zonas limítrofes cunha distancia máxima de **20km**.

**d) Persoal xardineiro e auxiliar.**

O adxudicatario disporá do persoal necesario para a boa execución dos traballos de conservación, coas debidas condicións de aptitude e práctica requiridas, debendo ser substituídos os que non as cumbran, segundo o criterio do servizo municipal responsable.

Non obstante, o adxudicatario está obrigado a manter un mínimo de persoal no sector ou zona, que definirá na oferta. O dito persoal deberá prestar o seus servizos en réxime de xornada completa. A diminución e/ou cambio de zonas verdes que hai que conservar debe ser proposta e aceptada polo Departamento de Parques e Xardíns.

Notificaránselle ó organismo municipal do que dependa a conservación, os nomes, categorías e restantes circunstancias persoais, dos operarios que han enche-lo cadro de persoal para o desempeño das misións ás que se refire o presente prego, debéndose entregar mensualmente as copias TC1, TC2 ou modelos normalizados que os substitúan na Seguridade Social, debidamente cubertos e selados.

**e) Aspectos comúns para todo o persoal.**

O persoal da empresa adxudicataria, anteriormente descrito, de xeito ningún se poderá considerar con relación laboral, contractual ou de natureza ningunha respecto ó Concello de Santiago de Compostela, debendo a dita empresa ter suficientemente informado ó seu persoal do dito extremo e facendo constar expresamente esta circunstancia, nos contratos de persoal que realice con posterioridade á adxudicación.

Tódolos operarios irán provistos de uniformes e tarxetas de identidade. O modelo de uniforme fixarao o Departamento de Parques e Xardíns e deberá ser empregado en todo momento con decoro e limpeza.

A empresa adxudicataria comprométese a ter debidamente dado de alta ó persoal na Seguridade Social e cumprir tódalas obrigas legais contractuais ó respecto, debéndose acreditar o pagamento das cotizacións sociais ante o Concello de Santiago de Compostela e constituíndo un motivo de resolución do contrato de conservación o feito de estar en descuberto nas cotas da Seguridade Social.

Así mesmo, a empresa adxudicataria contratará a todo aquel persoal que o servizo requira baixo as modalidades de contratación legalmente establecidas, de xeito que, unha vez remate por calquera causa a adxudicación, cesen inmediatamente na súa prestación de servizos. Non obstante, se por deixación ou incumprimento do anteriormente exposto, algún traballador se volvera indefinido, considerarase fixo da estrutura pero non da contrata, comprometéndose o adxudicatario; ó remate da dita contrata; a absorbelo na súa estrutura organizativa.

Calquera incremento ou diminución no cadro de persoal da empresa adxudicataria que lle afecte ó servizo, deberá ser expresamente autorizado polo Departamento de Parques e Xardíns.

En tódolos casos de incorporacións por suplencias de vacacións, ampliacións por cambio de tempada, etc, manterase este criterio e ademais deberase mante-la homologación da categoría e especialidades.

As substitucións das baixas, suplencias de vacacións, etc, que non se axusten ó fixado nos parágrafos anteriores, poderán ser sancionadas.

Os licitadores incluírán na súa oferta, unha proposición cuantitativa e cualitativa do persoal necesario, que xustificarán na súa magnitude e composición por categorías profesionais, así como a súa organización para a boa execución dos traballos de conservación.

O parágrafo anterior inclúe aqueles profesionais e mandos intermedios ou persoal laboral que forme parte do equipo técnico, administrativo e de servizos, indirectos ou xerais, con todo o detalle da composición, a titulación e a asignación das funcións; así como daqueles servizos persoais ou sociais que poidan proporse contratar.

Unha vez revisados e aceptados polo Departamento de Parques e Xardíns os equipos humanos adscritos á contrata, elaborarase unha listaxe única de categorías, especialidades, asignación física ós postos de traballo, núcleos ou unidades de traballo, que se considerará o documento de arranque inicial da concesión para os efectos de calquera control.

En todo momento ou con aviso previo, o Concello de Santiago de Compostela poderá face-las comprobacións e controis que crea necesarios, do persoal asignado a cada zona para o seu seguimento axeitado.

As empresas, á hora de valora-las ofertas, deberán ter en conta a obriga de cumprir co disposto no vixente **Convenio Colectivo Estatal de Xardinería**.



**f) Modificación das condicións económicas ou sociais.**

Se durante a vixencia do contrato se acordase, entre a empresa adxudicataria e os seus traballadores, a modificación das súas condicións económicas ou sociais, iso non repercutirá no aspecto económico nin na cantidade dos servizos contratados polo Concello.

**g) Conflitos laborais.**

No suposto de que se produza un conflito laboral entre a empresa adxudicataria e os seus traballadores, que orixine a interrupción ou diminución do servizo, o concello poderá detraer-lo importe dos traballos non executados, que se calcula aplicándolle ó prezo fixo mensual a porcentaxe correspondente ós días de interrupción do servizo.

En todo caso, será responsabilidade do adxudicatario, asumir tódolos custos asociados á recuperación das zonas verdes deterioradas pola falta de coidados.

**ARTIGO 2.3.-INSTALACIÓNS PARA O PERSOAL.**

O adxudicatario poderá dispor para o seu uso, da caseta que na actualidade posúe o Concello de Santiago de Compostela dentro do parque obxecto da licitación.

Así mesmo, a empresa adxudicataria achegará, de ser necesario, un aumento das casetas ou instalacións para o uso do persoal e das ferramentas, sen custo ningún para o Concello.

A empresa adxudicataria ten a obriga de acondicionar debidamente ou ampliar a caseta actual, para que se atope en perfectas condicións de utilización, segundo o previsto na lexislación hixiénico-sanitaria en vigor, e que deberá atoparse en perfecto estado de conservación ao remate do contrato. ***En todo caso, calquera modificación nas intalacións deberá ser autorizada polo propio Concello.***

Se durante a vixencia do contrato, a Corporación Municipal reclamase a caseta cedida, esta substituiríase por outra que achegaría a empresa adxudicataria sen custo ningún para o Concello.

É obriga do adxudicatario, conservar a totalidade dos elementos que conforman a instalación, requiríndose, como mínimo, as seguintes operacións:

- a. Limpeza diaria da caseta.
- b. Desinfección semanal.
- c. Reposición inmediata de calquera deterioro que poida sufrir calquera elemento da caseta.
- d. Adaptación á normativa aplicable en cada momento a este tipo de instalacións.

#### **ARTIGO 2.4.- INSTALACIÓNS PARA O SERVIZO DA EMPRESA.**

Os licitantes indicarán nas súas ofertas a situación e extensión dos talleres, hangares, depósitos e almacéns necesarios para o bo funcionamento do servizo contratado. O servizo técnico competente revisaraos, antes e despois da adxudicación, **cantas** veces o considere necesario, indicando en todo momento as variacións ou adaptacións ás necesidades do servizo contratado e dando a súa conformidade ou non segundo sexa procedente.

#### **ARTÍGO 2.5.- MAQUINARIA E MEDIOS AUXILIARES.**

O adxudicatario disporá da maquinaria e medios auxiliares necesarios para o desenvolvemento da súa misión.

A adquisición ou aluguer de todo tipo de material e maquinaria necesarios para a prestación do servizo, será pola conta e cargo do adxudicatario, así como os gastos de entretenemento, conservación e mantemento para un perfecto funcionamento durante o período de vixencia do contrato.

O Concello entenderá que o material ofertado na proposta, foi considerado polo licitador como suficiente para a realización do servizo e, de non ser así, o adxudicatario deberá adquirir "*a risco e ventura*" o preciso para a súa correcta prestación. Estará igualmente obrigado á reposición do material e da maquinaria e; soamente cando a corporación ordene a modificación das prestacións inicialmente pactadas por motivos de interese público; haberá lugar a que o aumento dos materiais sexa compensado economicamente.

O adxudicatario deberá achegar **cantas** ferramentas sexan precisas para unha boa realización do servizo concursado e disporá das reservas correspondentes para supli-las normais incidencias que xurdan. Todas se deberán atopar en perfecto estado de conservación e limpeza.

O adxudicatario deberá ter un sistema de comunicación interna e externa, de xeito que, durante a xornada laboral, o persoal técnico e os capataces e/ou encargados poidan **ser** localizados cando sexan requiridos polo Departamento de Parques e Xardíns.

#### **ARTÍGO 2.6.- VEHÍCULOS.**

Os licitadores deberán facer constar, expresa e detalladamente, o material móbil que decidan adscribir ó servizo. Tendo en conta que deberán prever o suficiente de reserva para que baixo ningún concepto se entorpeza a marcha normal, tanto dos traballos habituais coma do servizo de inspección.

Os vehículos deberán ser axeitados ás funcións que deban realizar, así como un bo aspecto **exterior** e estar lavados tanto interior como exteriormente.

Todo o material, vehículos e maquinaria que oferten as empresas licitadoras, atoparase en perfecto estado de emprego e conservación, podendo ser desbotados polos técnicos municipais cando non reúnan estas condicións, e debendo o adxudicatario substituílos por outros axeitados.

Quédalle prohibido ó adxudicatario, introducir vehículos de tracción mecánica nas zonas verdes, agás nos casos necesarios para os traballos propios da conservación, tales como subministración de fertilizante, retirada da herba segada, subministración de plantas no caso de reposicións, limpeza en xeral do parque, etc.

Para iso e para calquera caso excepcional, obterase o permiso oportuno.

Tódolos vehículos estarán pintados coas cores e símbolos que defina o Departamento de Parques e Xardíns.

O adxudicatario estará obrigado a facer un inventario da maquinaria e dos vehículos adscritos á conservación, do que remitirá unha copia ó Departamento de Parques e Xardíns. Este inventario realizarase cando o Concello o requira.

#### **ARTÍGO 2.7.- OUTRAS NECESIDADES DO SERVIZO DE CONSERVACIÓN.**

Tódalas subministracións ou portes de materiais, controlaranse nos lugares e nas condicións que indique o Concello.

Nas subministracións procedentes da propia contrata, será esta a que responda na súa recepción do cumprimento das condicións esixidas.

En todo caso, o Concello poderá indicar o tipo e características dunha determinada subministración se o considera conveniente, circunstancia que deberá segui-lo concesionario ou ben realiza-las xestións que conduzan a acadalo no prazo fixado.

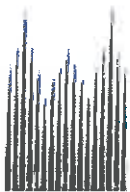
O adxudicatario comprométese a empregar todo tipo de materiais, vexetais ou non, que lle sexan facilitados polo Departamento de Parques e Xardíns. En todo caso, esta condición afectará primordialmente ó material vexetal nos viveiros municipais.

Tódalas subministracións, tanto ordinarias como especiais, someteranse ás normativas e directrices municipais e, de se-lo caso, autonómicas, nacionais ou comunitarias.

Tódalas subministracións terán un prazo de garantía de **UN ANO**, debendo ser removidas e substituídas sen custo ningún a cargo dos adxudicatarios se, ó remata-lo dito prazo, resultaran defectuosas ou morreran (para o caso da vexetación), por causas directamente imputables ós propios contratistas.

#### **ARTIGO 2.8.- PLAN DE PREVENCIÓN E SEGURIDADE LABORAL.**

Unha vez adxudicado o servizo, o Coordinador elaborará o "**Plan de Seguridade e Saúde**" e redactará o informe do dito plan. Ámbolos dous



## CONCELLO DE SANTIAGO

documentos deberanse entregar no Concello para a súa aprobación dentro dos 15 días seguintes á recepción da notificación da adxudicación.

O "**Plan de Seguridade e Saúde**" deberá ser coñecido por tódolos traballadores, para o que o adxudicatario impartirá as accións formativas necesarias e que propicien o seu coñecemento, así como a aplicación das medidas de prevención a través da cadea de mando.

O responsable de seguridade e saúde da empresa cumprirá coas indicacións que, nesa materia, se lle puideren dar dende o Concello.

### **ARTIGO 2.9.- XESTIÓN AMBIENTAL.**

O licitador incorporará todas aquelas innovacións tecnolóxicas, sistemas, procedementos, etc, que contribúan a minimiza-los impactos ambientais en tódolos aspectos relativos á xestión do servizo, especialmente no referente aos medios materiais.

En todo caso, é obrigatorio que a concesionaria realice os traballos, cumprindo coa totalidade dos requisitos establecidos no Sistema de Xestión Ambiental (SXA) concedido ao Departamento de Parques e Xardíns en base á normativa comunitaria EMAS.

## **CAPÍTULO 3**

### **CONDICIÓNNS ECONÓMICAS**

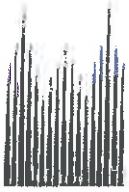
#### **ARTIGO 3.1.- RESPONSABILIDADES DO ADXUDICATARIO.**

O adxudicatario deberá cumprir, na execución dos traballos que constitúen o obxecto do contrato, coa lexislación que lle sexa de aplicación.

#### **ARTIGO 3.2.- SEGURO DE RESPONSABILIDADE CIVIL.**

O adxudicatario é responsable das consecuencias de todo tipo que se poidan derivar da execución do traballo, agás cando proveñan dunha orde directa e inmediata do Concello de Santiago de Compostela.

O adxudicatario contratará unha "**Póliza de responsabilidade civil por danos e perdas**", que se lle poidan ocasionar a terceiros con motivo dos servizos adxudicados, cun límite de indemnización suficiente. Entregará unha copia

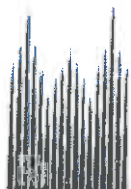


**CONCELLO DE  
SANTIAGO**

compulsada da dita póliza ó comezo da prestación do servizo, debendo acreditarlo pago anual da prima.

### **ARTIGO 3.3.- FORMA E PRAZO DE PAGAMENTO.**

O pagamento do servizo realizado polo adxudicatario, farase efectivo mediante ***facturas mensuais*** conformadas polos técnicos do Departamento de Parques e Xardíns.



CONCELLO DE  
SANTIAGO

**ANEXO I. Relación das zonas e as súas superficies.**

Nº	CÓDIGO	NOME DA ZONA	M <sup>2</sup> DE ZONA VERDE	PAVIMENTOS TERRIZOS	EDIFICACIÓNS, VIAIS E OUTROS	ÁREA INFANTIL	M <sup>2</sup> TOTAIS
147	SO	BRANDÍA	54.916	5.673	34.964	447	96.000

- TOTAL DA SUPERFICIE INCLUÍDA EN CÁNON DE CONSERVACIÓN E MANTEMENTO: 61.036m<sup>2</sup> de ZONA VERDE.



**CONCELLO DE  
SANTIAGO**

**3.- ORZAMENTO.**

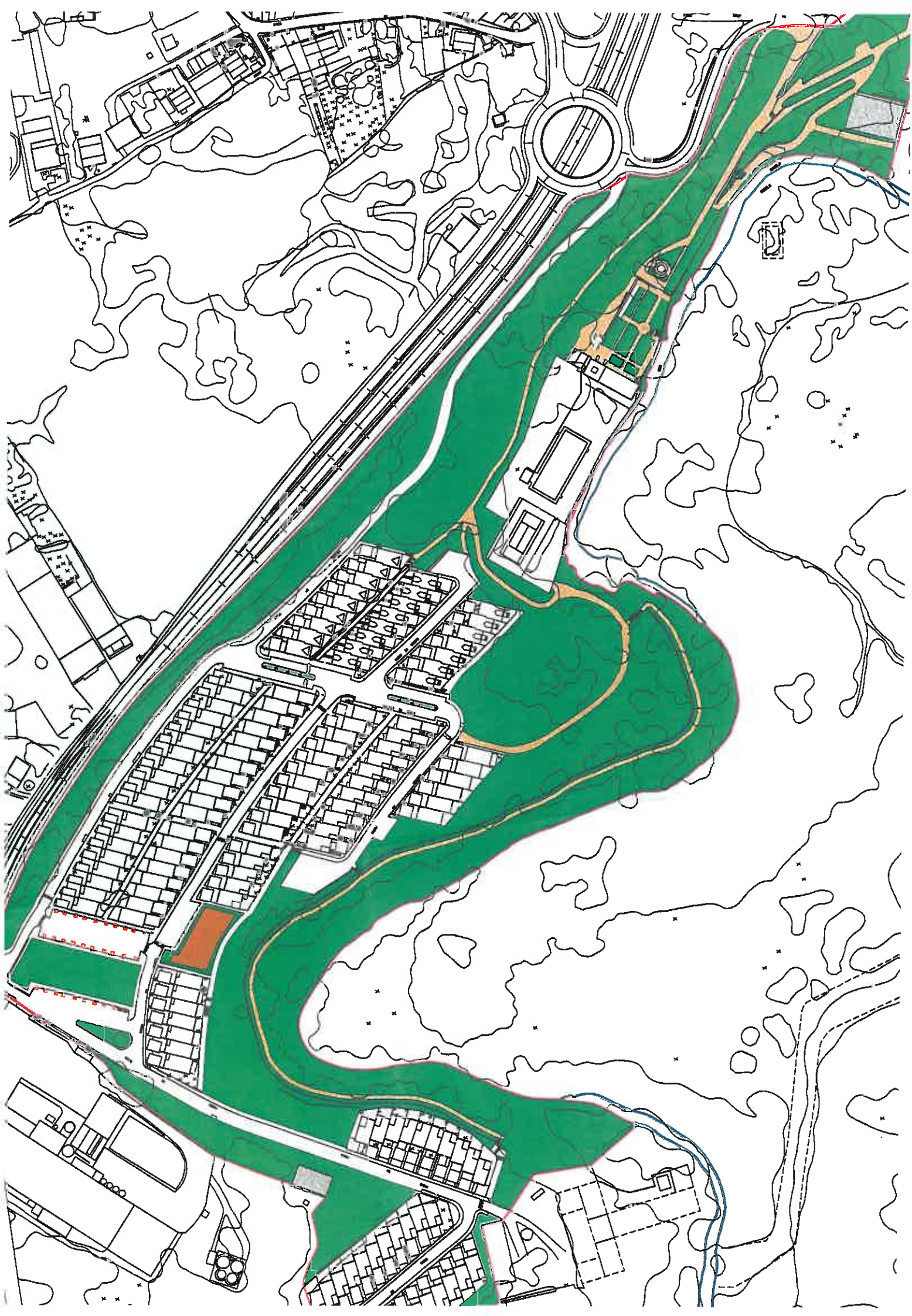
Nº	UNIDADES	CONCEPTO	TOTAL
1	3.000	Horas de xardineiro, nos termos definidos no prego técnico.	37.286
2	1	Ud. P.A. de custo de maquinaria diversa, segundo o establecido no prego técnico.	7.581,44
3	1	Ud. P.A. para diversos materiais, segundo se establece no prego técnico.	4.130
<b>ORZAMENTO TOTAL DE EXECUCIÓN MATERIAL</b>			<b>48.997,44</b>
19% GX. e BI			9.309,51
<b>ORZAMENTO DE EXECUCIÓN POR CONTRATA</b>			<b>58.306,95</b>
18% IVE			10.495,25
<b>ORZAMENTO TOTAL DE EXECUCIÓN POR CONTRATA</b>			<b>68.802,20€</b>

*Santiago de Compostela, novembro de 2011.*

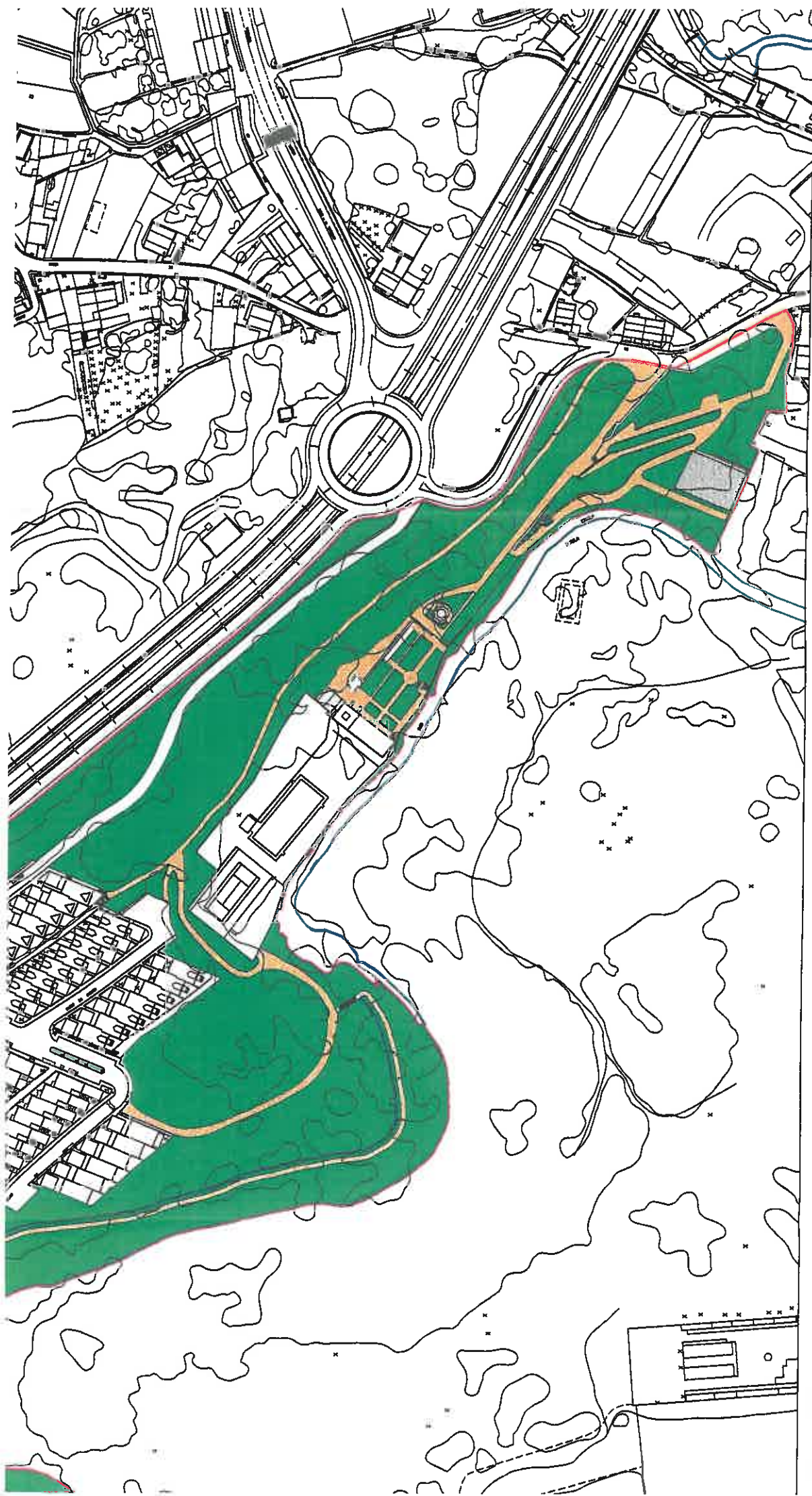
**O xefe do Departamento de Parques e Xardíns.**

  
**Asdo.: José A. Mosquera Rodríguez.**









**INVENTARIO DE ZONAS VERDES DE CANON**  
 CODIGO: \_\_\_\_\_  
 ZONAS: \_\_\_\_\_

ALCORQUES	ALCORQUES
CESPEDE	PAVIMENTOS NATURAIS
ESTANQUES	ESTANQUES
AREAS INFANTIS	AREAS INFANTIS

DELIMITACION DE ZONAS

**INVENTARIO**

PLANO DE: \_\_\_\_\_

DATA: MARZO-2004

N PLANO: \_\_\_\_\_

ESCALA: 1/1500

VERSION INFORMATICA SI

SUSTITUIR A: \_\_\_\_\_

**ZONAS VERDES DE CANON**

**PARQUE DE BRANDIA**

**SANTIAGO DE COMPOSTELA (A CORUÑA)**

autobuses s/n SANTIAGO DE COMPOSTELA (A CORUÑA). Tlf. 981 54 24 51. Fax 981 54 24 55