



# 150 *anos de atención á diversidade*

*1864 Colexio de Xordomudos e Cegos  
2014 CEE Manuel López Navalón*



*Peregrinación do centro no Ano Santo 1999*

# Nacemento

A Lei de Instrución Pública de 1857, tamén coñecida como *Ley Moyano*, foi a primeira gran lei educativa do noso país. Entre outras cuestións innovadoras e de calado, recomendaba a creación de Colexios de Xordomudos e Cegos en cada distrito universitario. Ditos centros debían estar sostidos por un Padroado que aglutinaría ás diferentes provincias do distrito.

*Art. 6º: A primeira ensinanza darase, coas modificacións convintes, aos xordomudos e cegos nos establecementos especiais que hoxe existen e nos que ademais se crearán con este obxecto: sen perxuizo do que se dispón no artigo 108 desta lei.*

*Art. 108º: Promoverá asimesmo o goberno as ensinanzas para os xordo-mudos e cegos, procurando que haxa polo menos unha escola desta clase en cada Distrito universitario, e que nas públicas de nenos se atenda en canto sexa posible, a educación daqueles desgraciados.*

O Reitorado de Santiago, xuntamente coas Deputacións galegas, confeccionou unhas bases para a creación dunha institución de tal carácter na capital do Distrito Universitario,

que foron aprobadas por R.O. do Ministerio de Instrución Pública o 22 de novembro de 1862.

Posteriormente redactáronse as “Bases e Regulamento para o establecemento e réximen do Colexio de Xordo-Mudos e Cegos do distrito Universitario de Santiago” (R.O. do 25 de setembro de 1863), que, exceptuando as modificacións propias do réxime económico, permanecerán inalterables ata a entrada en vigor da Lei Xeral de Educación de 1970.

Este esforzo non pasará desapercibido á administración central:

*Por real Orden de 34 de Decembro próximo pasado, a RAIÑA (Q.D.G.) serviu dispor que se manifeste ao Reitor da Universidade de Santiago e ás Diputacións provinciais de A Coruña, Pontevedra, Ourense e Lugo, que viu con agrado as dilixencias practicadas e os sacrificios feitos para a creación e sostemento dun Colexio de Xordo-mudos e de cegos no distrito universitario. (Gaceta de Madrid, 10 de Xaneiro de 1863).*

Ao amparo da dita lexislación, inaugurouse o Colexio o 1 de xuño de 1864, baixo o patrocinio da Universidade de Santiago de Compostela e financiado polas catro Deputacións galegas, sendo Reitor o Excmo. Sr. D. Juan José Viñas.

A institución radícase orixinariamente en San Domingos de Bonaval, compartindo instalacións co Hospicio da cidade.

A instrución está estruturada en tres ciclos: elemental, de ampliación ou superior e industrial. A ensinanza elemental dura catro anos e ten carácter común a todo o alumnado. O seu obxectivo é preparar para as ensinanzas superiores e industriais. A ensinanza de ampliación ou superior, tamén de catro anos de duración “comprende os coñecementos de instrución primaria superior, ao alcance dos xordo-mudos e cegos que den sinais de aptitude para recibila e que pola súa posición social non estean precisados a adicarse dende logo a profesións industriais (art. 4º, Bases e Regulamento de 1863)”. Considérase ensinanza industrial “aquela que poden recibir os alumnos nos talleres de artes ou oficios de ambos sexos, e que se lles proporcionará dentro ou fora do

establecemento (art. 5º, Bases e Regulamento de 1863)”; e que ten unha duración de 4 anos.

A institución ten, desde o seu comenzo, unha intención exemplarizante, que tenta mostrar ao contorno as posibilidades do seu alumnado en termos laborais. Proba disto é que “os axudantes serán nomeados polo Mestre-Director, podendo elexilos entre os alumnos xordo-mudos que teñan adquirido unha instrución competente (art. 9º, Bases e Regulamento de 1863).

É tamén consciente o colexio da dificultade que teñen os alumnos xordos e cegos para acceder a postos de aprendiz, modo común na época de adquirir as competencias profesionais; por isto, se adianta en máis de 100 anos á concepción actual da Formación Profesional:

*A ensinanza industrial darase, segundo as disposicións ou inclinacións dos alumnos, nos talleres do Hospicio ou nos particulares cuxos donos se presten a este acto de caridade. (art. 25º, Bases e Regulamento de 1863)*

Esta perspectiva adiantada ao seu tempo non alcanzará ás mulleres que son percibidas como necesitadas de maior protección.



*Selección de documentos e libros da biblioteca antiga do centro.*

*As xordo-mudas e cegas non poderán saír do recinto do establecemento a recibir instrución profesional (art. 29º, Bases e Regulamento de 1863)*

Non obstante aprécianse importantes signos de modernidade no plantexamento do centro ao respecto da igualdade efectiva entre homes e mulleres. O feito de ser, desde o primeiro día, un centro co-educativo; ou contar con que as comisións que atendan faltas de disciplina cometidas por mulleres, serán case paritarias.

Lamentablemente non se conservan rexistros de en que medida os empresarios da zona aceptaron alumando neste réxime que lles supoñía, non só un “acto de caridade” senón tamén adaptarse ao horario do hospicio en canto á dispoñibilidade do aprendiz.

Cando o centro cumpre o seu terceiro ano en funcionamento, D. Manuel López Navalón, director e primeiro profesor do colexio desde a creación deste ata a súa morte, publica unha “Memoria sobre o estado actual do Colexio de Xordo-Mudos e Cegos e melloras de que é susceptible para o seu futuro progreso e prosperidade”, na que resalta a empregabilidade (fundamental na inclusión social) do alumnado ingresado do centro.

*As xordo-mudas e as cegas na parte correspondente a labores propias do seu sexo, atópanse impostas na costura e noutras varias de adorno, para que á saída do Establecemento poidan estas proporcionalle medio de subsistencia (López Navalón, 1867:25)*

*Favorezamos no posible a inclinación natural que mostra o xordo-mudo cara ao debuxo: cultivense as súas boas disposicións e teremolles feito un gran servizo. Se o xenio brilla nel alentémolo, démoslle medios para que este se desenvolva e se manifeste en toda a súa plenitude. Quen sabe se baixo a súa groseira capa se encobre o futuro artista! (López Navalón, 1867:27)*



*Busto de Pedro Ponce de León, pioneiro do ensino a persoas xordas.*

*A falta da vista impide en xeral que poidan adicarse a calquera outra ocupación que faga indispensable a mesma, para proporcionarse algún recurso que veña a mitigar a súa desconsoladora situación. [...] Se como vemos o porvir do cego está na música, completemos a súa instrución con ela e fagamos por que ao saír do colexio leve o medio de prover as súas necesidades sen que teña que recurrir outra vez a implorar da caridade pública, porque entón sería facelo dobremente desgraciado. (López Navalón, 1867:28)*



*Alumnado frente a un  
espello de logopedia.  
Curso 1971-1972.*



# edificio de San Caetano

Foi neste período, no que Manuel López Navalón e o centro que dirixe acadou notoriedade nacional, cando Eugenio Montero Ríos axiliza os trámites para a obtención duns terros que, finalmente, cede o Concello de Santiago de Compostela, para que o Estado edifique un novo Colexio Rexional de Xordomudos e Cegos na cidade compostelá.

Co inicio do século XX comezaron as obras e, aínda que hai quen sostén que o colexio quedou rematado no 1919, as obras rematáronse en 1925, recepcionándose a obra en 1932 de xeito definitivo, baixo a dirección do arquitecto D. Ricardo Velázquez Bosco.

Como o edificio non foi dotado de ningún dos servizos pertinentes nin de mobiliario que permitira o seu uso, este non foi ocupado ata 1936. Foi a guerra quen a levou á súa utilización con fins militares. Este asunto provocou ríos de tinta na prensa da época. É fácil entender que manter unha infraestrutura tan cara sen utilización durante máis dunha década fose visto pola cidadanía como un exemplo de mala xestión e urxíase á súa solución.

No entretanto e ata entrada a década dos 60, o centro seguirá a utilizar as instalacións de San Domingos, excepción feita o ano no que todos os servizos desta edificación foron trasladados a San Agustín para acometer unha urxente reforma de reposición da habitabilidade en 1940.

En 1941 o concello cede terreos para a construción dun novo edificio para o centro na Espiñeira que nunca chega a construírse.

As reclamacións sobre o seu estado e dotación foron constantes desde a súa creación.

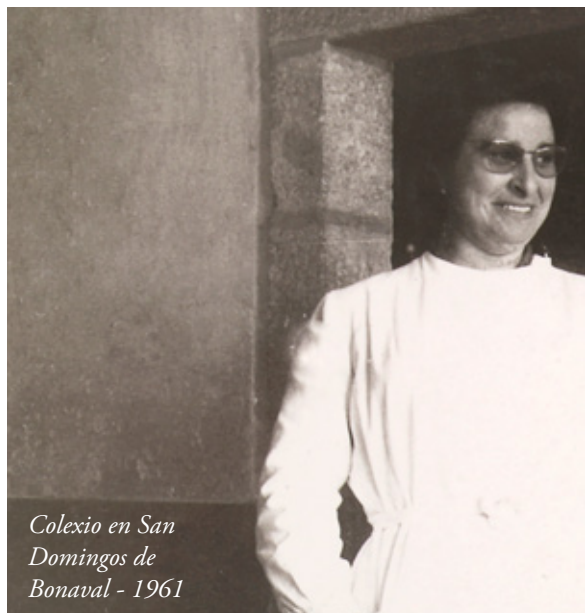
*Como as habitacións son poucas e o servizo é moito, de aí que alguna delas teña que adicarse forzosamente a máis de un emprego. Non tendo [...] nin patio [...] nin xardín [...]. O réxime alimenticio, mezquino pola súa cantidade, nada nutritivo pola súa calidade e peor condimentado [...] entregada a súa preparación ás nenas hospicianas, preséntase xeralmente sen cocción suficiente, sen máis condimento que unha saturación de graxa e falta de sal [...] case sempre acompañado de corpos non alimenticios debido á*

*ningunha limpeza que neste punto se observa. [...] O pan que comen os alumnos é amasado coas barreduras da tafona e os desperdicios da masa que, coidadosamente, se recollían para este obxecto (Memoria sobre el estado actual de la enseñanza en el Colegio de Sordomudos y Ciegos de Santiago. Manuel López Navalón, 1870).*

*Decídeme senón se en calquera colexio por 75 céntimos diarios dan a un educando albergue, alimentación, vestido, calzado, ensinanza superior, e dicir, todas as materias que se cursan nas nosas escolas nacionais primarias, material e dar, ademáis a ensinanza da que se poida logo subvir a subsistencia do alumno. (El Compostelano, Diario Independiente, 26 de xullo de 1920)*

En 1960 elabórase unha proxecto para a devolución do edificio ao Ministerio de Educación Nacional ( a excepción dunha pequena parte destinada a Hospital Militar, que se entregaría con posterioridade).

Ao suprimirse o hospicio e trasladarse o colexio a San Caetano, San Domingos



*Colexio en San Domingos de Bonaval - 1961*

quedou por un tempo desocupado ata que o concello decidiu acondicionar e destinar unha parte das dependencias como Museo Municipal, que se inaugurou en decembro de 1963. O centro trasládase definitivamente a San Caetano o 1 de xuño de 1964, coincidindo coa celebración do centenario do mesmo.



*Diferentes axudas técnicas para a educación da linguaxe oral.*





No ano 1943, ao inaugurar a Organización Nacional de Cegos de España (O.N.C.E.) o centro de cegos en Pontevedra (Colexio Santiago Apostol, hoxe centro de recursos), o Colexio Rexional de Xordo-Mudos extingue progresivamente o ensino do alumando cego (encomendado plenamente á O.N.C.E.) En 1946 queda só como Colexio Rexional de Xordos, sendo o seu director D. Julio Mirelis Malvar. Este feito tivo un impacto relevante nas alumnas cegas da nosa comunidade. O Colexio Rexional foi, desde a súa inauguración, un centro mixto. Sin embargo o centro de Pontevedra foi únicamente masculino ata o ano 1978 polo que as alumnas cegas debían trasladarse a Madrid ou buscar alternativas privadas de formación na nosa comunidade.

### **A ubicación actual**

Consta que en 1963 o centro ocupaba xa un dos corpos do edificio de San Caetano. Alí estivo ata que en 1985, a Xunta de Galicia decide albergar a sé das súas consellerías neste complexo arquitectónico, polo que trasladan o Colexio ao antigo convento de Pais Combonianos en San Paio do Monte, sendo esta a súa ubicación na actualidade.

O día 1 de marzo de 1996 o Colexio pasa a ser de titularidade pública da Xunta de Galicia como consecuencia das transferencias iniciadas progresivamente durante tres anos entre a Consellería de Educación e o padroado formado polas deputacións galegas do cal era presidente o Exmo. Sr. Rector da Universidade de Santiago de Compostela.



*Alumnado practicando sopro.  
1972- Aulas de San Caetano.*

### **O método educativo**

A metodoloxía a empregar no centro foi sempre moi activa, impregnada das ideas máis progresistas de todo Europa e na liña do humanismo primeiro e da Escola Nova despois.

A extensa biblioteca internacional coa que conta o centro, con suscripcións a diferentes revistas e boletíns especializados no ensino a persoas xordas e cegas de todo o mundo (Estados Unidos de América, Bélxica, Francia, Portugal) permite manter un nivel de actualización e renovación constante.

Adóptanse desde o principio as correntes máis progresistas e modernas, como

o traballo mediante linguaxe signado, o Braille e letras en relevo, o ensino Musical regrado ao alumnado cego...

## Outros fitos históricos

Trátase do único Colexio Rexional de Xordos en toda España que funciona ininterrompidamente desde 1864 ata hoxe. No ano 2009 o CEE Rexional de Xordos cambia o seu nome polo de CEE Manuel López Navalón, primeiro director do centro dende 1857 ata 1902, na procura dunha denominación máis inclusiva e tentando dar resposta á realidade actual do mesmo. Compre sinalar que o centro sigue contando con alumnado xordo pero de xeito minoritario, por canto os cambios legislativos a prol da integración posibilitaron a súa inclusión no ensino ordinario.



Nomeamento de D. Manuel López Navalón como director e primeiro profesor do centro.

## Manuel López Navalón

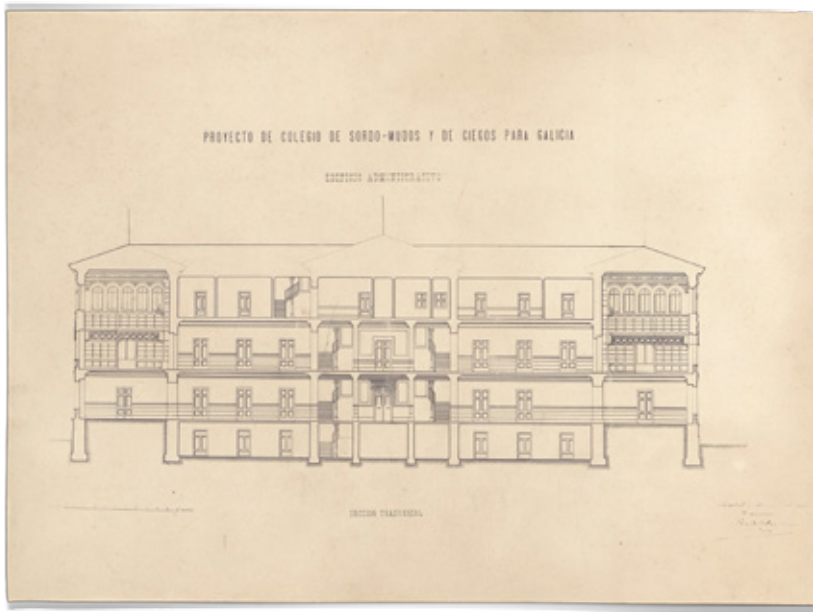
Primeiro director do centro, erudito e insigne pedagogo admirado en todo o territorio nacional polas súas contribucións á Educación Especial. O diario “El Mortero” referíase a este persoeiro como “o sabio oculto”. Natural de Seséña pero galego de adopción, trasladouse por primeira vez a Galicia para poñer en marcha o centro, sen contar con máis recursos que a súa propia designación como director. Recibiu numerosas honras en vida, como a medalla de Isabel a Católica, que rexeitou polas súas conviccións. Ademais de revolucionar a pedagogía da discapacidade, débémolle variados inventos para o ensino das ciencias ao alumnado xordo e cego, como o zoonógrafo, o astronógrafo e un planímetro, aparatos premiados coa medalla de ouro na Exposición Rexional de Lugo en 1896. Tamén tivo gran impacto no perfeccionamento do ensino da música ao alumnado cego e diversos caracteres Braille.

Os traballos do alumnado do centro eran expostos para a súa admiración anualmente, sempre tivo a porta do centro aberta a cantas visitas se presentasen. Conxuntamente cos traballos de alumnado do Colexio Nacional de XordoMudos e Cegos, onde iniciara a súa andaina profesional como profesor de escritura, as realizacións prácticas do alumnado do centro foron expostas nas exposicións universais de París e Chicago.

Foi a fama que Navalón gañou para o seu centro a que propiciou que durante a visita de Alfonso a XIII en 1909 para a inauguración da Exposición Rexional de Santiago, o monarca visitase as instalacións do centro inaugurando o libro de honra da institución.

## Milagros Otero Túñez

O 23 de Outubro de 1946 é nomeada e confirmada como titular como 2º profesora e encargada de xordo-mudos, con efectos do mes de novembro; posto que viña



*Planos orixinais de San Caetano, asinados polo arquitecto. 1905*

desempeñando uns meses atrás con carácter de interinidade. En xaneiro de 1967 é nomeada directora, abandonando o cargo en 1990.

Foi a primeira muller en dirixir este centro de gran complexidade, con máis de 150 alumnos internos todo o ano. Dirixiu profundas obras de reestruturación en San Caetano e coordinou o traslado ao novo edificio en San Paio do Monte. Instaurou a FPI adaptada dependente do Instituto Politécnico de Santiago (hoxe CIFP Politécnico), cunha decidida aposta pola ensinanza profesional. Viviu tempos francamente difíciles e de incertidume, nos que as deputacións desentendíanse das súas obrigas económicas para co centro e se perfilaba o seu traspaso á Consellería de Educación e O.U.

Promoveu a formación e actualización do profesorado, estando ao día dos avances máis significativos no eido da educación das persoas xordas. Favoreceu a educación a través de LSE como medio de alcanzar a comunicación oral, así como fin en sí mesma, establecendo as bases dun enfoque educativo aínda hoxe novedoso e polo que os colectivos de persoas xordas aínda están a loitar.



*Escultura de José María Acuña, alumno e profesor do centro.*

ASTRONÓGRAFO

NAVALÓN



*Astronógrafo Navalón. Invención de Manuel López Navalón para o ensino da mecánica celeste e o paso do tempo ás persoas cegas.*

# Institucións relevantes

Ao longo da historia do CEE Manuel López Navalón, unhas serie de institucións xogaron un papel relevante no seu sostemento, evolución, xestión e situación actual. Porque somos debedores da historia que hai tras de nós, é importante a implicación, na medida do posible, destas institucións, na celebración deste magno aniversario.

## Universidade de Santiago de Compostela

A Universidade de Santiago de Compostela foi a xestora do Real Padroado do Colexio de XordoMudos e Cegos do distrito universitario de Santiago, desde a súa creación en 1864 ata o seu traspaso á Consellería de Educación e O.U. en 1996.

Pero o seu papel foi moito máis alá da mera xestión. Ademáis de presidir padroados, xestionar orzamentos, aportar persoal e organizar cuestións internas; a USC estivo moi vinculada, particularmente nos seus inicios, á vida diaria no centro.

As crónicas da época relatan como o Reitor en persoa presidía, anualmente, os exames de aproveitamento anuais do alumnado.

*O señor reitor desta universidade, desexando observar por si mesmo o estado da ensinanza en dito colexio, fixo unha minuciosa visita que repetiu durante tres tardes, a fin de poder examinar detidamente a todos e cada un dos desgraciados alumnos que alí reciben educación.*

*Para non ser moi extensos, diremos que o señor reitor manifestou ao ilustrado director do colexio, Sr. Navalón, e aos profesores, a grande satisfacción coa que observou o estado marabilloso da ensinanza no colexio e que se enorgullecía de ser o xefe dun establecemento no que o director e profesores demostraban tan elocuentemente o seu celo e o seu amor ao ensino, dando resultados tan dignos de aplauso. (Gaceta de Galicia: Diario de Santiago. Decano da prensa Compostela. Num 172 06/08/1891)*

O centro formaba a alumnado de maxisterio en prácticas e organizaba cursos de formación no seo da universidade.

O arquivo histórico e a biblioteca central, conservan numerosa documentación de relevancia sobre a historia dun



*Alumnado traballando matemáticas no ano 1984.*

colexio atípico que foi bandeira e buque insignia durante non pouco tempo.

## **O Exmo. Concello de Santiago de Compostela**

Compostela é a casa do colexio desde hai 150 anos. Foi esta cidade quen acolleu o centro e o mimou con esmero, preocupándose por el cando as condicións nas que estaba non eran boas, resaltando os seus éxitos, disfrutando da súa compañía, e, en resumo, facendo bandeira dunha institución que forma parte indisoluble da súa historia e que amosa o seu carácter acolledor e integrador.

## **A Consellería de Cultura, Educación e O.U.**

Desde a Lei Orgánica Reguladora do Dereito á Educación (LODE) de 1985, como colexio con aulas concertadas e, posteriormente, co traspaso de titularidade á Xunta de Galicia, o centro ven de ter, nos últimos preto de 30 anos, unha estreita relación coa Consellería de Educación e O. U. Esta relación corre parella á sucesión de leis educativas que vive o noso país desde a aprobación da Lei Villar Palasí

(LXE 1970) e aos continuos cambios que a Lei de Integración Social do Minusválido (1982) e o Real Decreto 334/1985, de 6 de marzo, de ordenación da Educación Especial. Ao abeiro desta lexislación, a inclusión en aulas ordinarias do alumnado con xordeira, configura a última gran transformación que ten vivido o centro, adicado desde as súas orixes ao traballo con alumnado con discapacidade sensorial e que, en apenas 20 anos enfrontase a todo tipo de necesidades educativas especiais de moi diversa índole.

O proceso de axuste é lento e supón a mobilización de estruturas administrativas, organizativas e mesmo de espazos e usos, cunha longa tradición. É un exemplo máis que claro da capacidade de resposta desta institución ás demandas educativas da sociedade no tocante a alumnado con Necesidade Educativas Especiais.

## **Na actualidade**

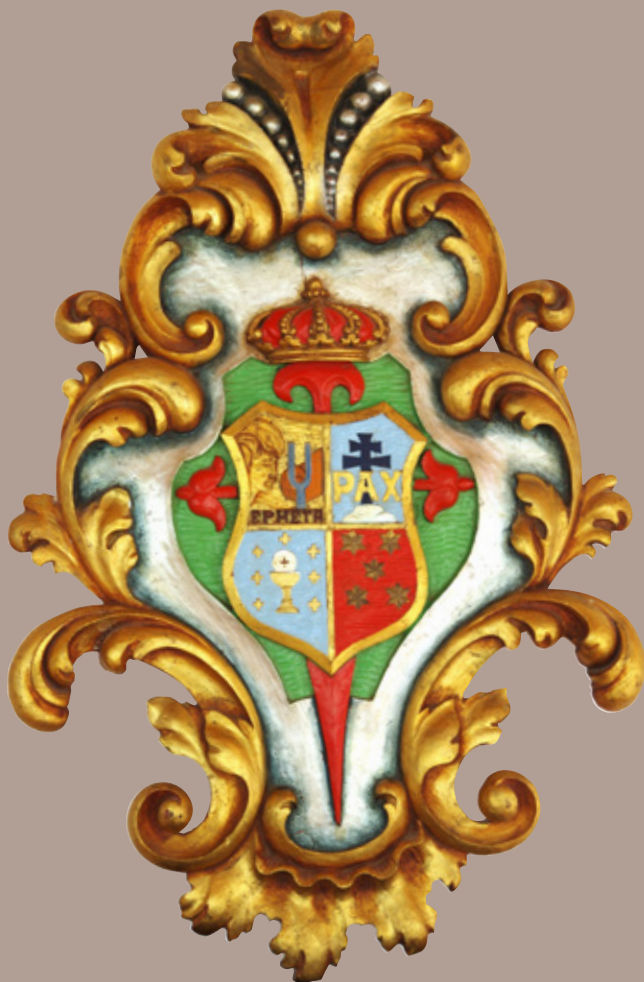
Na actualidade o CEE Manuel López Navalón adícase a:

Educación de alumando con diversidade funcional e necesidades educativas especiais nos niveis de Educación Primaria, Secundaria Obrigatoria, Formación Profesional e, excepcionalmente, educación infantil.

Atención no Centro de Recursos Educativos: asesoramento, orientación, desenvolvemento de solucións de comunicación e accesibilidade, especialmente no eido tecnolóxico, no ámbito da nosa comunidade; atención ambulatoria a alumnado de centros sostidos con fondos públicos en horario extraescolar.

O centro participa no proxecto ACCEGAL conxuntamente coa Universidade de Vigo, para a elaboración de solucións de accesibilidade e comunicación aumentativa baseadas en dispositivos móbiles.





*Antigo escudo do centro. Talla de 1973.*

Unha publicación de



En colaboración con

