

Parque de Brandía

Santiago de Compostela



Parques de Santiago de Compostela

3



CONCELLO DE SANTIAGO

Concellaría do Medio Ambiente
Parques e Xardíns

Elvira Cienfuegos López

Concelleira do Medio Ambiente e Desenvolvemento Sustentábel

1ª edición: xuño de 2010

Edita: Concello de Santiago de Compostela

Textos: ©Fundación de Estudos e Análises (FESAN)

Fotos: ©Fuco Reyes

Maquetación: ekinocio comunicación

Imprime: Imprenta Litonor, Compostela

Depósito Legal: C 1995-2010

Impresión en Papel Reciclado

introdución

No oeste da cidade e próximo ao Campus Sur, sitúase o parque de Brandía entre Vidán e Paredes de Laraño: a avenida Victoria Míguez e a de Filgueira Valverde conflúen na chamada rotonda de Vidán, da que sae a rúa da Ponte Vella (dirección Laraño), pola que se accede á entrada máis oriental do parque.

O parque de Brandía, de máis de 6 hectáreas, esténdese pola beira dereita do río Sar, entre este e a vella estrada a Noia.

O río Sar é o elemento vertebrador deste espazo verde, que avanza meandriforme cara Padrón, despois de recibir, agradecido, as augas do Sarela. Faise visible o río e audible o rumor das súas augas xa ao encetar o camiño que conduce a edificación residencial, hoxe Centro Sociocultural;





un camiño de pavimento natural flanqueado por plátanos, que non impiden ver os vellos exemplares de carballos e coníferas que se estenden pola ladeira na súa marxe dereita, nin as árbores vedrañas que acompañan o río, nin o entretecido de sendeiros e muros de pedra que levan a el. Un xardín xeométrico, marcado polo buxo e enchido de formas, cores e aromas de plantas diversas, precede á fachada principal.

Preto da cancela de ferro, onde as camelias alternan cos plátanos, un estanque circular, antigo muíño de casca, é testemuño silencioso da antiga fábrica de curtidos, case a única evidencia dunha actividade desenvolvida durante varias décadas do século XIX.

Detrás da casona, protexidas por sólidos muros, lucen as magnolias; magnas as árbores, magnas

as súas flores, brancas, que na magnolia de follas caducas achéganse ao rosado.

Despois, o camiño aproxímase ao río, que fai oír o seu salto na presa construída para desviar a auga para usos industriais. Predominan agora as especies autóctonas, unhas anunciando co seu porte que gardan memoria de tempos idos, outras, máis modestas, pugnando por medrar. O percorrer do río é acompañado por un ronsel vexetal no que poden distinguirse ameneiros, salgueiros, bidueiros, freixos, bieiteiros.

E, paralela ao río, ao outro lado do sendeiro, a vella canle de pedra continúa levando a auga cara a que outrora foi importante fábrica de papel. Restauradas e integradas, as antigas edificacións industriais contribúen a enriquecer o parque, que ocupa o espazo gañado ás urbanizacións recentes. Un parque con ambientes diferenciados, resultado da súa historia, sempre marcada polo río Sar.





as orixes do parque

O espazo que hoxe ocupa o parque, entre a Ponte Vella e o Paseo da Amaía, foi o escenario, a principios do século XIX, dun importante complexo industrial que aproveitaba a auga do Sar para as súas actividades de moído, curtido ou fabricación de papel.

A tenería da Ponte Vella, que data de principios do século XIX, foi a principios do XX convertida nunha finca de recreo, transformando a edificación principal nunha construción residencial e os arredores nun espléndido xardín.

A fábrica de papel de Laraño, no extremo occidental do parque, foi pasando por distintos usos industriais ata transformarse, recentemente, nun complexo hoteleiro.

Finalmente, pasou a propiedade do Concello, para a utilización do edificio residencial como Centro Sociocultural de Vidán; tamén se restaurou o xardín e se acondicionou o contorno. Nos anos 90 desenvolveuse unha urbanización, a Urbanización Brandía, entre a estrada de Noia e a canle que levaba a auga á fábrica de papel.



O espazo entre o límite da urbanización e o río tamén forma parte do parque.

O río Sar, que serviu de fonte de enerxía para as actividades industriais, é hoxe o eixe condutor dun parque que enriquece o patrimonio natural de Compostela e aporta calidade ambiental e calidade de vida á súa veciñanza.

Perdeuse, non obstante, parte da antiga carballeira e dos xardíns a consecuencia da construción da estrada que une a de Vigo coa de Noia; a restauración e acondicionamento do espazo restante, a carón da Ponte Vella, realizouse no ano 2003, incorporando ademais equipamento deportivo.

A última intervención relevante data do ano 2006, e consistiu na introdución dun bo número de exemplares de especies autóctonas, árbores e arbustos, para contribuír á restauración e á mellora ambiental e paisaxística do parque.

puntos de interese

1 Carballeira

Anque árbores de outras especies medran entre eles, predominan os carballos á entrada do parque. Carballos frondosos, que parecen testemuñar unha antiga carballeira, que quizais fose aproveitada durante o funcionamento da curtiduría.

2 Cedro do Atlas (*Cedrus atlantica*)

É natural das montañas do Atlas (Marrocos). De copa cónica e con pólas ascendentes –horizontais cando son vellos– as súas pequenas follas aciculares forman grupos de 40-45. A pina ou cono ten forma de bocoi.

(Da variedade "*glauca*", de follas gris azulado, hai bos exemplares no Campus Sur).





3 Acivro (*Illex aquifolium*)

Adoita formar parte das carballeiras mixtas do territorio galego; é moi frecuente nas da área de Compostela, e especialmente relevante no cordal montañoso oriental de Lugo e Ourense.

É unha especie de gran importancia ecolóxica, por fornecer refuxio e alimento a moitos animais, especialmente en tempo de inverno. As súas follas, brillantes e picudas, son perennes, proporcionando unha temperatura lixeiramente superior á do contorno; os seus froitos, drupas encarnadas, madurecen no inverno cando nos bosques escasean os recursos alimentarios.

O uso intensivo desta especie como adorno, sobre todo en época navideña, fixo necesaria a súa protección.



4 Camelia común (*Camellia japonica*)

Xunto con plátanos de sombra (*Platanus X hispanica*), as camelias flanquean o camiño que leva á Casa de Brandía e reaparecen, salpicadas, a carón dela.

Orixinaria de Xapón, a camelia é unha das árbores máis empregadas en xardinería polos seu valor ornamental.

En Galicia cultívase desde antigo, existindo hoxe múltiples variedades: hai camelias brancas, rosas, vermellas,...

Non se debe durmir, conta Cunqueiro, acompañado de camelias vermellas. Mesmo os valentes guerreiros samurais temían, como unha premonición de morte, ver xunto ao seu leito, no chan, a flor impecable dunha camelia.

5 Criptomeria ou ciprés xaponés (*Cryptomeria japonica*)

O seu nome deriva do grego “kryptos”, escondido, e “meros”, parte, e fai referencia a que as súas estruturas non se distinguen facilmente

De orixe oriental como a camelia, a súa copa é estreitamente cónica, coa punta redondeada. As súas follas, perennes, aciculares e curvadas, recollen as cores pardas do outono para recobrar a cor verde na primavera. Os conos, nos ápices das pólas, son globulares, con espiñas curvadas sobre cada escama.

A codia despréndese en tiras verticais de cor pardo avermellado e a madeira está aromatizada.

É unha árbore de elevada carga simbólica en Xapón, onde se planta no contorno dos templos; tamén se empregaba para a súa construción.



6 Casa de Brandía

A principios do século XX, a antiga fábrica de curtidos de Vidán pasou a novos propietarios que a transformaron nunha finca de recreo cun magnífico xardín.

Popularmente coñecida como Quinta de Brandía foi propiedade do xuíz A. Fuentes e, posteriormente, do seu fillo, o poeta Fuentes Jorge ata os anos 70.

Actualmente emprégase como Centro sociocultural de Vidán, logo da restauración do edificio e e da coidadosa recuperación do xardín orixinal polo Concello de Santiago.



7 Magnolias

(*Magnolia grandiflora* e
Magnolia x soulangeana)

Os tres espléndidos exemplares de magnolias pertencen a dúas especies diferentes.

A magnolia común ou *Magnolia grandiflora* (dous dos exemplares) ten a folla perenne, coriácea, de cor verde brillante pola face e ferroso polo envés. As flores, grandes e de cor branco-marfil, debido ás diversas floracións, teñen presenza boa parte do ano, a pesares da escasa duración de cada unha. Os froitos dispóñense en forma de pina e gardan no seu interior as sementes vermellas.

A *Magnolia x soulangeana* diferénciase da “grandiflora” polas follas caducas e pola cor rosada das súas flores. Posúe unha floración espectacular, que se produce a primeiros de primavera cando aínda non lle agromaron as follas.

8 O río, a presa e a canle

O curso do río Sar vese alterado por unha presa desde a que, a través da canle de derivación, se abastecía a antiga fábrica de papel. Esta intervención nos ríos era moi frecuente en Galicia para o aproveitamento da auga, da que a enerxía era utilizada para mover a maquinaria de muíños, serradoiros, ferrerías...

Un estreito sendeiro percorre a planicie que separa a auga da canle e a a auga do río; maina descurre a da canle, de paredes tapizadas de coucelos, chuchameles, violetas,...; rápida a do río, do que o curso se vai encaixando ata só deixar á vista a vexetación que o acompaña: amieiros, salgueiros, freixos, chopos, abeleiras,... E, entre eles, móvense os paxaros, que, cando o rumor do río o permite, fan oír os seus cantos anunciando a súa presenza.





9 Aproveitamento da auga

O caudal derivado, despois de case medio quilometro de percorrido, recollíase nun depósito de varios metros de altura para o seu uso posterior no procesado do papel. Movía unha roda de madeira que activaba os mazos que homoxeneizaban a pasta de papel.

Co tempo, a fábrica foi cambiando de actividade e, consecuentemente, tamén o fin último da auga derivada, que neste momento ten sobre todo valor testemuñal.

10 Abelairas (*Corylus avellana*)

O seu nome científico, *Corylus*, deriva do grego *corys*, casco, pola forma da envoltura dos seus froitos

É un arbusto ou pequena arbore que gusta dos sitios húmidos, e nomeadamente das ribeiras fluviaís; moi apreciada na cultura galega polas súas varas rectas e polo seu froito comestíbel, a abelá.

As follas son grandes, de 5 a 10 cm. de bordo dobremente serrado e forma acorazonada. As flores son pequenas; as masculinas agrúpanse en amentos colgantes de 3 a 9 cm. e as femininas, avermelladas, poden formar grupos de ata 4 unidades.

11 Liquidámbar (*Liquidambar styraciflua L.*)

Árbore que desprende un lixeiro e agradábel aroma, calidade á que fai referencia o seu nome que significa ámbar líquido.

No outono as súas follas, palmadas, adoitan, sucesiva ou simultaneamente, unha gran variedade de cores (amarela, parda, vermella), o que aumenta o seu valor ornamental. O seu froito é unha cápsula espiñenta que contén numerosas sementes.



12 Plantacións recentes

Co obxecto de restaurar e mellorar o espazo, deseñouse para el unha intervención, caracterizada pola incorporación de novos exemplares arbóreos e arbustivos. A comunidade educativa do CEIP de Roxos (Vilvestro) foi a protagonista da plantación, realizada con motivo da celebración do Día da Arbore de 2006.

As aciñeiras (*Quercus ilex*) asociadas á xilbarda (*Ruscus aculeatus*), os acivros (*Ilex aquifolium*) que tamén acompañan ao bidueiro (*Betula alba.*); o teixo (*Taxus baccata*), as faias (*Fagus sylvatica*) e os érbedos (*Arbutus unedo*) achégannos neste recanto do parque a unha visualización das diversas especies e composicións vexetais que poboan o territorio galego e que o fan único pola súa diversidade.



13 Secuoia (*Sequoia sempervirens*)

O único exemplar que hai neste parque destaca polo seu elevado tamaño e polo seu recto porte. A secuoia, orixinaria do oeste de Estados Unidos (California, Oregón), pasa por ser a especie vexetal de maior lonxevidade (ata 2000 anos) e de maior tamaño: pode sobrepasar os 100 m.

As follas, aciculares, son aplanadas e de cor verde escura; de pequeno tamaño, 10-25 mm, orientanse na procura da luz do sol. Os conos, ovoides, de 2 a 3 cm. de longo e con moitas sementes, ocupan os ápices das polas.

Non é unha árbore moi frecuentemente cultivada. En Santiago atópase outro exemplar de certo tamaño na Alameda, a carón da Porta Faxeira.

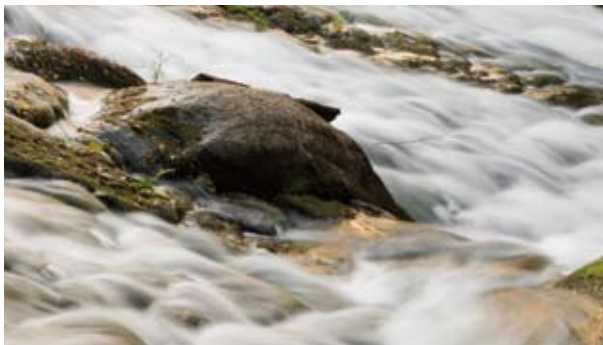
para saber máis...

Da fábrica de papel de Laraño a “A Quinta da Auga”

Sito ao remate do Paseo da Amaia e do propio parque de Brandía, o que hoxe é un complexo hoteleiro de luxo (con spa incluído) foi outrora un referente industrial da comarca e mesmo de Galicia. Na primeira metade do século XIX a fábrica de papel de Laraño pasou a ser batán. E posteriormente foi serradoiro, e logo fábrica de xeo e cervexa.

A auga, que desde o século XVIII foi protagonista nas sucesivas adaptacións a usos industriais da primitiva fábrica de papel, volve a selo de novo, pero agora con fins terapéuticos e ornamentais. Para a elección do emprazamento foi determinante a proximidade do río Sar, que había de proporcionar a enerxía para mover a maquinaria. A auga





desviada, despois de percorrer medio km por unha canle de pedra, caía sobre unha roda que poñía en funcionamento os mazos que interviñan na trituration e homoxeneizado da pasta de papel. Despois, a pasta moldeábase en recipientes de arame e pasaba ao secado para a súa comercialización posterior.

Despois duns anos de inactividade, foi sacada da ruína para abrir de novo as súas portas como complexo hoteleiro no ano 2009. A construción sobre a que se desenvolveu o hotel data de 1792, ano no que o seu destino era a fabricación de papel. A restauración do edificio conservou activo o acueducto de cantería polo que chegaba a auga que movía a maquinaria da fábrica.

A auga da canle, a auga do río Sar que arrodea o hotel, a auga do monte que mana na fonte do patio da entrada, a auga para os espazos axardinados, a auga terapéutica do spa: a "Quinta da Auga", que pecha polo poñente o [parque de Brandía](#).



mapa de situación





**CONCELLO DE
SANTIAGO**

Concellaría do Medio Ambiente
Parques e Xardíns

Compostela
VIVA

www.compostelaviva.org

Parque de Brandía

Santiago de Compostela

Puntos de interese

- | | | |
|--------------------------------------|---------------------------|-------------------------|
| 1 Carballeira | 6 Casa de Brandía | 11 Liquidámbar |
| 2 Cedro do Atlas | 7 Magnolias | 12 Plantacións recentes |
| 3 Acivro (<i>Illex aquifolium</i>) | 8 O río a presa e a canle | 13 Secuoia |
| 4 Camelia común | 9 Aproveitamento da auga | |
| 5 Criptomeria ou ciprés xaponés | 10 Abelairas | |



CONCELLO DE SANTIAGO
Concellaría do Medio Ambiente
Parques e Xardíns

Compostela
VIVA

www.compostelaviva.org

- Césped
- Río/piscina/canle
- Camiño de pavimento natural
- Área infantil
- Acceso asfaltado
- Vivendas
- Instalacións deportivas

- *Robinia pseudoacacia*
- *Ligustrum japonica*
- *Salix atrocinerea*
- *Salix viminalis*
- *Quercus robur*
- *Ruscus aculeatus*
- *Camellia japonica*

- *Magnolia grandiflora*
- *Magnolia x soulangiana*
- *Castanea sativa*
- *Catalpa*
- *Platanus x hispanica*
- *Sequoia sempervirens*
- *Chamaerops humilis*

- *Cedrus atlantica*
- *Thuja plicata*
- *Juglans regia*
- *Acer*
- *Illex aquifolium*
- *Betula alba*
- *Azalea*

- *Rhododendron*
- *Cryptomeria japonica* "Elegance"
- *Picea abies*
- *Cupressocyparis leylandii*
- *Alnus glutinosa*
- *Tilia*
- *Fraxinus*

- *Rhus glabra*
- *Cupressus lusitanica*
- *Cupressus macrocarpa*
- *Cupressus arizonica*
- *Juniperus*
- *Arbutus unedo*
- *Acer negundo*

- *Buxus sempervirens*
- *Laurus nobilis*
- *Phyllostachys*