





Colección COÑECER
Santiago, cidade educadora

Nº 10. Setembro 2018

**O CEMITERIO COMPOSTELÁN
DE BOISACA E O PATRIMONIO
FUNERARIO**

Edita

DEPARTAMENTO DE EDUCACIÓN E CIDADANÍA
CONCELLO DE SANTIAGO

Concelleiro de Educación e Cidadanía
MANUEL DIOS DÍZ

Coordinador da colección
XOSÉ M. RODRÍGUEZ-ABELLA GÓMEZ

Coordinación do volume
CARMEN MARÍA SÁNCHEZ ARINES
Etnoga Patrimonio Cultural, S. L.

Corrección lingüística
DLG DO CONCELLO DE SANTIAGO

Imprime
TÓRCULO COMUNICACIÓN GRÁFICA, S. A.

Fotografías: agás que se indique
o contrario ao pé, as imaxes son
da autoría de ETNOGA

Depósito Legal: C 1630–2018

**O CEMITERIO COMPOSTELÁN
DE BOISACA E O PATRIMONIO
FUNERARIO**

Carmen María Sánchez Arines [coord^a.]

Etnoga Patrimonio Cultural





ÍNDICE

- 9 A MORTE NO NEOLÍTICO: OS PRIMEIROS ENTERRAMENTOS
MONUMENTAIS EN GALICIA
Patricia Mañana-Borrazás
- 17 A MORTE NA IDADE DO FERRO DO NOROESTE PENINSULAR
Xosé Ignacio Vilaseco Vázquez
- 24 A MORTE NA GALICIA ROMANA
Ana Suárez Piñeiro
- 29 A MORTE NA IDADE MEDIA
Marta Cendón Fernández
- 41 OS LUGARES DE INHUMACIÓN CRISTIÁ EN GALICIA
Domingo L. González Lopo
- 48 OS ENTERRAMENTOS EN COMPOSTELA AO LONGO
DA HISTORIA
André Seoane Antelo
- 57 O CEMITERIO DE BOISACA
Carmen María Sánchez Arines
- 65 REPRESIÓN E MEMORIA NO CEMITERIO DE BOISACA
Rafael García Ferreira
- 73 CEMITERIOS NAS LETRAS E NO CINE GALEGOS
Miguel Anxo Fernández e Eduardo Galán Blanco
- 80 ANEXOS

A MORTE NO NEOLÍTICO: OS PRIMEIROS ENTERRAMENTOS MONUMENTAIS EN GALICIA

Patricia Mañana-Borrazás

Parte do ciclo da vida é a morte, un feito inevitable que nos afecta a nós agora como tamén lles afectou aos nosos devanceiros no pasado. Pero non sempre a xente ten enterrado os seus defuntos seguindo os mesmos ritos, nos mesmos sitios, do mesmo xeito... A primeira vez na nosa historia na que foron construídos grandes enterramentos foi durante o Neolítico: é un dos principais períodos da prehistoria de Galicia, que dura uns 2.000 anos, entre o V milenio a.C. e o III milenio a.C. Os enterramentos desta época son os que agora chamamos megálito, mámoa, dolmen, medorra, medoña, modia, madroa, anta, casota, arca, mina, forno... tumbas monumentais feitas en pedra e terra, que levan perdurando na nosa paisaxe dende hai uns 6.000 anos.

Como eran as tumbas no neolítico

As tumbas do Neolítico en Galicia son moi variadas, pero o máis habitual son as mámoas compostas por unha cámara arrodeada por un túmulo. A cámara está feita de laxes de pedra formando un espazo máis ou menos circular cunha tampa enriba; dentro colocaríanse os corpos dos defuntos. Arrodeando esta cámara construíase o túmulo, unha acumulación de terra que forma unha morea que cubre a cámara, agranda o enterramento e lle dá a auténtica monumentalidade; o túmulo é normalmente o elemento máis visible actualmente destas tumbas.

As cámaras das mámoas, o espazo para enterrar os defuntos, son moi variadas: hainas de todos os tamaños pero tamén outras nas que o espazo do enterramento está só marcado cunha lousa ou só cun burato. Os máis comúns son as cámaras formadas



Cacharro e machados
da mámoa 4 de Guidoiro
Areoso, 2017.
Fotografía da autora

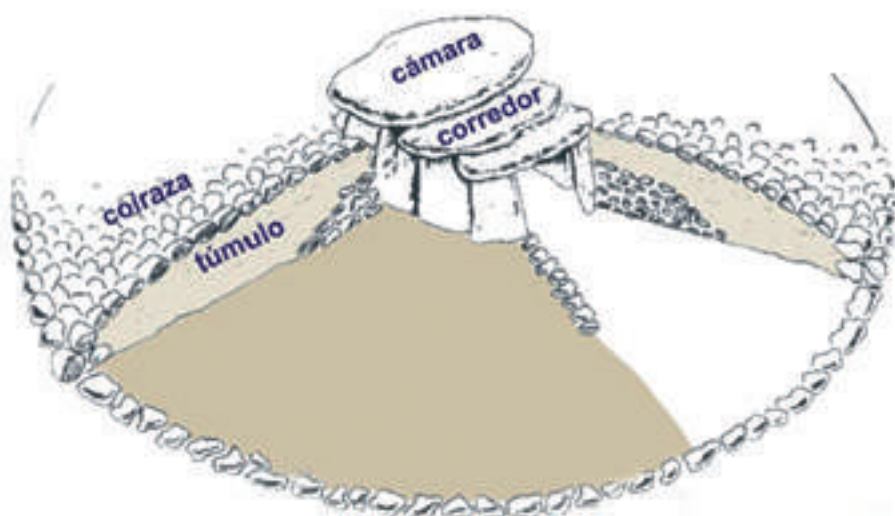


Coiraza da mámoa 4 de
Guidoiro Areoso, 2017.
Fotografía da autora

por 7 ortostatos: bloques de pedra colocados de pé pechando o espazo do enterramento, cubertos con outra lousa e deixando unha zona aberta para entrar nela. Destacan as cámaras dos grandes dolmens que poden ter lousas que pesan 5-7 toneladas e que lle dan auténtico sentido ao termo megalítico. Moitas veces na entrada destas constrúese un corredor alongado feito de pedras de gran tamaño e cuberto como a cámara, aínda que habitualmente estas son máis pequenas que as das cámara. As veces atopamos as paredes do interior das cámaras e este corredor decorados con gravados e incluso pinturas: formas xeométricas e abstractas pintadas en cor negra e vermella sobre un fondo branco que contrastan coa pedra natural dos ortostatos, a primeira mostra de arte en Galicia. Moitas delas ademais teñen un corredor intratumular de entrada á cámara que, tras saír da cámara e pasar polo corredor de pedra, atravesa o túmulo e continúa ata o exterior do monumento. Por este corredor sería por onde se chegaría ata a cámara, atravesando primeiro o túmulo, e logo pasando polo corredor de pedra cuberto ata a cámara para colocar alí as ofrendas, os mortos... Nestes corredores atopamos frecuentemente tamén restos de ofrendas da época, coma ferramentas en pedra, vasos e cazolas de cerámica... Esta entrada habitualmente está orientada cara ao sueste, o nacente do sol en inverno. Na entrada, antes do corredor, nalgúns casos preparouse unha especie de adro fronte ás primeiras pedras do corredor: en varios dolmens apareceron unhas pequenas esculturas en pedra que chamamos idoliños, con formas humanas marcadas de forma moi sinxela, colocados fronte á entrada ao corredor, e non sabemos se están mirando cara a dentro ou cara a fóra... como se estiveran gardando o que se atopa no interior do túmulo ou ben asistindo a algún ritual que se está dando na cámara.

O túmulo que rodea a cámara moitas veces foi construído en varios momentos, frecuentemente

empregando terras especialmente escollidas polo seu aspecto, limpas de pedras... dándolle corpo ao enterramento, protexendo a cámara e o seu contido. Na maioría dos casos, o túmulo está cuberto por pedras, o que se chama coiraza ou anel lítico, dependendo do seu tamaño, pois as veces só rodean a parte máis externa do túmulo, como un anel, mentres que noutros casos esta capa de pedras é mais ampla e cobre gran parte do túmulo.



En Galicia temos constancia de entre 5.000 e 10.000 tumbas deste período, cuns tamaños moi variados entre as máis modestas, que miden en total (túmulo e todas a estruturas que teñan no seu interior) uns 10 m de diámetro e menos de 1 m altura, e a máis grande identificada, de 70 m de diámetro de 4 m de altura, aínda que o máis habitual son os túmulos de 15-25 m de diámetro e 1-2 m de altura.

Estas tumbas están repartidas por toda Galicia, aínda que se dan en máis concentración nas serras, en zonas de paso, cordais, portos..., en áreas que se vinculan co movemento máis natural polo territorio e preto de onde se atoparían recursos importantes,

Partes dunha mámoa.
Ilustración de Anxo Rodríguez-Paz
Incipit, CSIC

xa que nesta época basicamente se moverían a pé e non existían pontes, camiños, estradas que facilitasen o tránsito por zonas complicadas do territorio. Pola análise dos sitios que escolleron para construír as mámoas, sabemos que buscaron posicións nas que as mámoas resaltasen sobre o contorno, vense máis grandes, máis monumentais, nun punto polo que é necesario pasar para moverse a pé pola zona..., creando unha rede con outras mámoas e enchendo de construcións os espazos máis importantes que ata ese momento eran naturais, enchendo a súa paisaxe de tumbas onde repousaban os antepasados.

Temos constancia de que as mámoas e dolmens foron construídos e usados entre, cando menos, o 4.500 a.C. e o 2.800-2.500 a.C., remate determinado polas evidencias arqueolóxicas de que os grandes dolmens de corredor foron pechados neses anos con rituais de clausura da entrada á cámara. Este período de peche non implicou un abandono total das mámoas pero si un cambio nos rituais: seguimos detectando que tras esas datas aínda se dan algunhas reformas e recrecementos das mámoas, actividade

Mámoa e dolmen na
Serra da Barbanza



sobre os túmulos, fanse buratos para entrar nas cámaras etc. Son monumentos que dende que foron construídas hai 6.000 anos son un referente na paisaxe, aínda que o seu significado fose cambiando dependendo da mirada da época.

Como era a vida no neolítico

Chama moito a atención que fose unha sociedade deste tipo que investise tanto esforzo en crear estas tumbas monumentais, con tanto traballo e estes tamaños descomunais, cunhas técnicas construtivas depuradas e moi duradeiras, que fixeron que estas tumbas aínda perduren incluso 6.000 anos despois da súa construción.

No Neolítico, as xentes vivían dun xeito moi sinxelo, moi apegado aos ritmos cíclicos e naturais e á súa contorna. Polos restos que rexistramos e identificamos das súas casas, en Galicia a xente vivía en grupos pequenos: unhas poucas familias que vivirían a maior parte do tempo xuntas, en campamentos de cabanas feitas con postes de madeira, peles, ramallos e terra. Polo tamaño e tipo dos campamentos, parece que estes eran estacionais: estaban durante certo tempo nun sitio e, cando era preciso, movíanse para outra zona.

*Vivían en cabanas de madeira, peles, ramallos
que duraban pouco tempo.*

*Construían as súas tumbas en pedra e terra
para a eternidade.*

Facían as súas ferramentas cos materiais que tiñan no seu medio, como pedras, madeiras, ósos: tiñan machados, coitelos, raspadores, puntas de frecha, aixolas, fouciños, muíños de man etc. Ademais facían todas as cousas que precisaban para a vida diaria, a súa roupa, tiñan adornos de pedra, cestos, calzado, e tamén facían cacharros de barro, algúns deles decorados. Tiñan unha gran autosuficiencia, pero

tamén se atopan de vez en cando obxectos que viña de lonxe, o que indica que existían relacións a longa distancia.

É moi probable que fixeran un uso estacional dos distintos ambientes onde vivían, cun tipo de vida máis nómade que estable. Moveríanse nun mesmo ano dende os vales e a costa cara ás serras, dependendo das súas necesidades e dos ritmos de vida de animais e plantas. Cando nun sitio se acababan os recursos, o grupo movíase a outro novo e empezaba o ciclo outra vez. No período anterior, no Paleolítico, a caza, a recolección, o marisqueo e a pesca eran os seus únicos recursos. No Neolítico estes modos de subsistencia seguen sendo moi importantes, pero iníciase a agricultura e a gandería. Co paso do tempo aumenta a dependencia destes recursos cultivados e dos animais que se coidan, resultado do traballo da xente sobre as plantas e animais.

Como era o enterramento nas mámoas

A maior parte deles foron enterramentos de uso colectivo: na maioría das mámoas serían enterradas varias persoas, sen distinción de sexo ou idade. Colocaban dentro da cámara e ás veces do corredor o morto e mais o seu enxoval, isto é, as súas ferramentas e adornos, indicativo dunha crenza no máis alá e da necesidade de fornecer os defuntos dos mesmos obxectos que lles serviron en vida. En Galicia non conservamos os ósos e outros restos orgánicos desa época (roupa, madeira, cestos...), pero nas tumbas dalgunhas zonas da Península Ibérica, onde si aparecen ósos, pódese ver que hai homes e mulleres, tamén de todas as idades, nenos, mozos e vellos, pero moi probablemente non se enterraba toda a xente do grupo, aínda que en Galicia non temos indicios doutro tipo de enterramentos desta época que non eran túmulos. Moitos parece que se usaron máis dunha vez, aínda que tamén se atopan túmulos nos que parece que só houbo un enterramento. Nos que se usa-

ban repetidamente pódese apreciar que o último enterramento botaba a un lado os restos anteriores e facía sitio para o novo. O tratamento dos corpos, como se colocaban, se se preparaban antes de enterrarlos..., é algo moi complicado de advertir; o paso do tempo e os buscadores de tesouros fixeron moitos estragos nos enterramentos e poucos restos quedan de todo iso.

Construír un monumento e facer os ritos de enterramento implicaba un esforzo colectivo. Semella que estas eran ocasións especiais, onde o importante non só é enterrar ao morto ou o seu velorio, senón tamén as relacións de intercambio de noticias, de produtos, agasallos, as festas e consumo de comida e bebidas, e incluso reunir xente para facer a colleita etc. Na construción participarían varios grupos pois o esforzo que supón extraer, mover e levantar estas grandes pedras, reunir esta cantidade de terra e pedras, non o poderían facer os grupos pequenos nos que vivía a xente a maior parte do ano. Distintos grupos reuniríanse, xuntando as súas forzas e recursos para facer o monumento, o que supón ademais algún tipo de organización social na que xurdirían personaxes que mandarían no grupo, polo menos para ordenar o traballo.

No momento do enterro, ou incluso nos rituais de recordo do morto, a maior parte da xente quedaría na entrada da cámara, ao sueste da mámoa,



Dolmen de Dombate (Cabana de Bergantiños). Fotografía da Deputación da Coruña





Dolmen de Zaramacedo ou das
Derramadas (Bando - Santiago
de Compostela

acompañando o enterramento, mentres outros colocaban o corpo e o enxoval dentro da cámara. Se un se coloca na zona da entrada dunha mámoa estará diante do escenario que se vería hai 6.000 anos no momento do enterramento.

A MORTE NA IDADE DO FERRO DO NOROESTE PENINSULAR

Xosé Ignacio Vilaseco Vázquez

A partir do 2500 a.C., a medida que se reduce a pulsión da construción de monumentos tumulares, comezan a aparecer outros tipos de tumbas que non deixaron unha pegada monumental na paisaxe. Unhas son as cistas (caixas de mediano tamaño construídas con pedras) enterradas no terreo, sen túmulo. Adoitan localizarse varias xuntas formando cemiterios, aínda que tamén hai algunha illada no interior de poboados. De planta cuadrangular ou rectangular, son moi variables en dimensións e no ritual de enterramento, pois hainas sen enxoval, mentres que outras se acompañan de recipientes de cerámica e/ou armas e xoias. Ademais, poden albergar inhumacións ou cremacións, ritual que fai a súa aparición por primeira vez no noroeste; ambas as dúas solucións chegan a convivir nunha mesma necrópole, como a de Agro de Nogueira (Toques, A Coruña). A desaparición dos cadáveres por mor da acidez do solo, agás nos escasos casos de cremación, fai case imposible interpretar minimamente o ritual funerario.



Cista da Idade do Bronce da necrópole de Bicos de Lago (Muros, A Coruña).
Fotografía: M^a José Bóveda Fernández / Gabinete de Arqueoloxía e Xestión do Patrimonio, S.L.

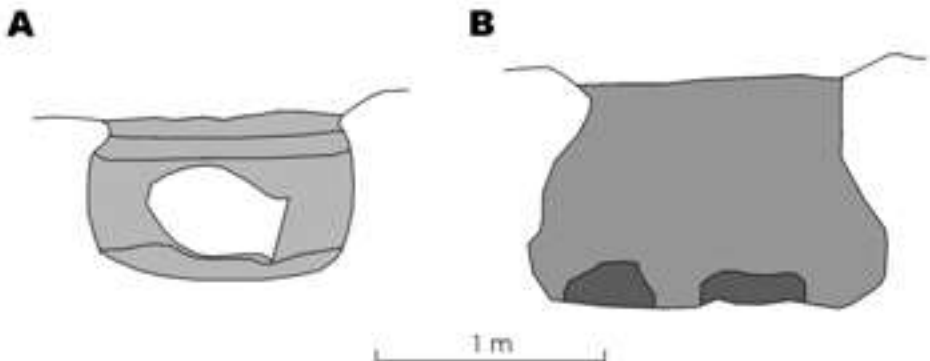
Outro tipo de tumbas que se xeneraliza nesa altura son os enterramentos en fosa, buratos tamén escavados no terreo que, logo de depositar ao defunto, se enchen de terra. Se albergaron cadáveres inhumados, pola desaparición dos ósos, son moi difíciles de recoñecer, a non ser de que no seu interior se localicen materiais intactos (recipientes de cerámica, por exemplo). Coñécense tamén casos con cremacións.

Cistas, fosas, mámoas e covas seguirán en uso como enterramento ao longo da Idade do Bronce, pero a medida que nos achegamos á súa fin as evidencias funerarias van rareando ata desapareceren case por completo na cultura castrexa. Para o Bronce final temos o caso de Ventosiños (Lugo), onde, xunto a un recinto circular delimitado por un foxo e un parapeto, se localizan varias foxas datadas nos séculos XI-X a.C. Algunhas contiñan pezas enteiras no seu interior e, se ben non conservaban ósos, as terras que as enchían presentaban un alto contido en fósforo, froito da descomposición de materia orgánica, razóns ambas que parecen confirmar o seu carácter de enterramentos.

Foxas de enterramento da Idade do Bronce: Cameixa (Boborás, Ourense), coa furna cerámica no centro (a partir de Parceró, 1997).

B. Fraga do Zorro (Verín, Ourense), con pedras na base (a partir de Prieto et al. 2009)

No tránsito cara á Idade do Ferro, cando xorden os primeiros castros, só coñecemos o caso asturiano de Chao Samartín (Grandas de Salime), moi próximo á fronteira galega. Alí localizouse unha pequena cista, máis ben unha caixa de pedras, enterrada ante a porta



do recinto, en cuxo interior había un cráneo, probablemente dunha muller nova. En realidade non estamos ante un enterramento en sentido estrito, senón un depósito votivo fundacional durante a construción do peche monumental que delimitaba a acrópole do poboado, que data da transición entre os séculos IX e VIII a.C.

Pero durante o resto da Idade do Ferro a ausencia de enterramentos é a tónica xeral do noroeste. Fronte a isto, as sepulturas son habituais no resto da península, nun territorio cuxo límite semella vir marcado polas actuais provincias españolas de Biscaia, Palencia, Valladolid e Salamanca, así como as Beiras, xa en Portugal. Ao sur e leste deste espazo, cando menos durante a segunda Idade do Ferro (séculos V-I a.C.), as prácticas funerarias que se documentan son coincidentes, pese á enorme variabilidade das formas sepulcrais: o uso xeneralizado da incineración dos cadáveres e a deposición dos enterramentos, dentro de urnas sepulcrais ou directamente no solo, agrupados en necrópoles fóra dos poboados. Desta norma unicamente se aparta un segmento da sociedade, o dos nenos de moi curta idade (menores de 2 anos) que, de cote, son inhumados, en posición fetal e sen enxoval ningún, dentro das vivendas, en fosas practicadas no pavimento.

Os autores clásicos non nos describiron o ritual de enterramento dos pobos prerromanos do noroeste, de modo que tampouco nos poden axudar a solucionar este misterio. Xurdiron así diversas propostas para explicar esta ausencia de tumbas, entre as que hai autores que defenden a súa inexistencia, por entender que os defuntos probablemente recibirían algún tratamento que provocaría a súa completa desaparición. Algúns pensan que os cadáveres serían mergullados nas augas, de modo que os materiais metálicos que ocasionalmente se localizan nos ríos, fundamentalmente armas, serían as ofrendas que os acompañaban. Isto coincidiría co carácter sicopompo

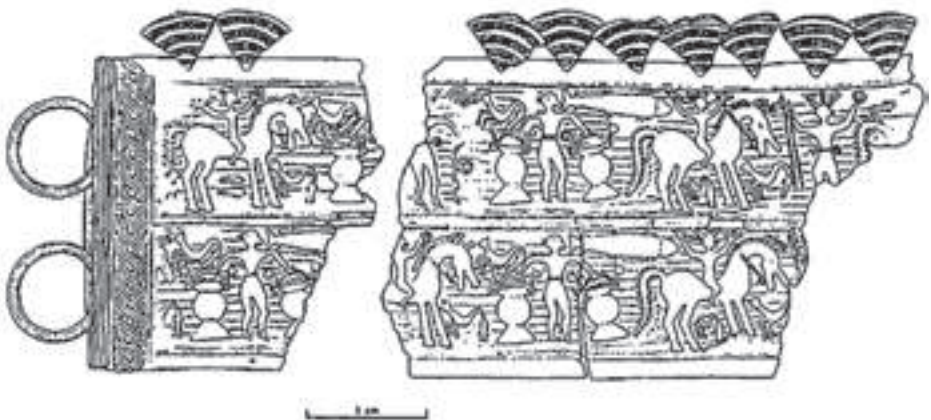


Cista e cráneo de Chao Samartín
(Grandas de Salime, Asturias).
Fotografía: Villa e Cabo, 2003

que semellan ter os ríos e as augas, que serven de condución dos mortos ao alén, concepto que se manifesta graficamente na diadema de Moñes (Asturias). Nela aparecen guerreiros con máscaras e tocados no seu tránsito cara ao alén; a auga represéntase como fiadas de puntos e rodean as figuras peixes e aves, animais relacionados co máis alá. Outros autores falan da posibilidade de que os corpos se deixasen expostos para seren devorados polos animais, tal e como facían os celtiberos cos guerreiros mortos no campo de batalla (aínda que deste pobo, ademais, tamén coñecemos necrópoles).

Fronte ás teorías anteriores, algúns arqueólogos consideraron diversos elementos que atoparon nas súas escavacións como posibles enterramentos castrexos. A maioría son máis que dubidosos, posto que se adoitan interpretar como tales todo aquilo que escapa do habitual. Moitos son simplemente lugares onde se recuperaron cinsas, cando na antigüidade non existen auténticas incineracións, senón cremacións, nas que os ósos non chegan a calcinarse totalmente, e, daquela, deberían conservarse en parte. Noutros casos, porén, si que se atoparon ósos humanos, pero resulta difícil interpretalos como auténticos enterramentos. Dentro do castro de Meirás (Sada, A Coruña), localizáronse unhas 70 foxas, algunhas ta-

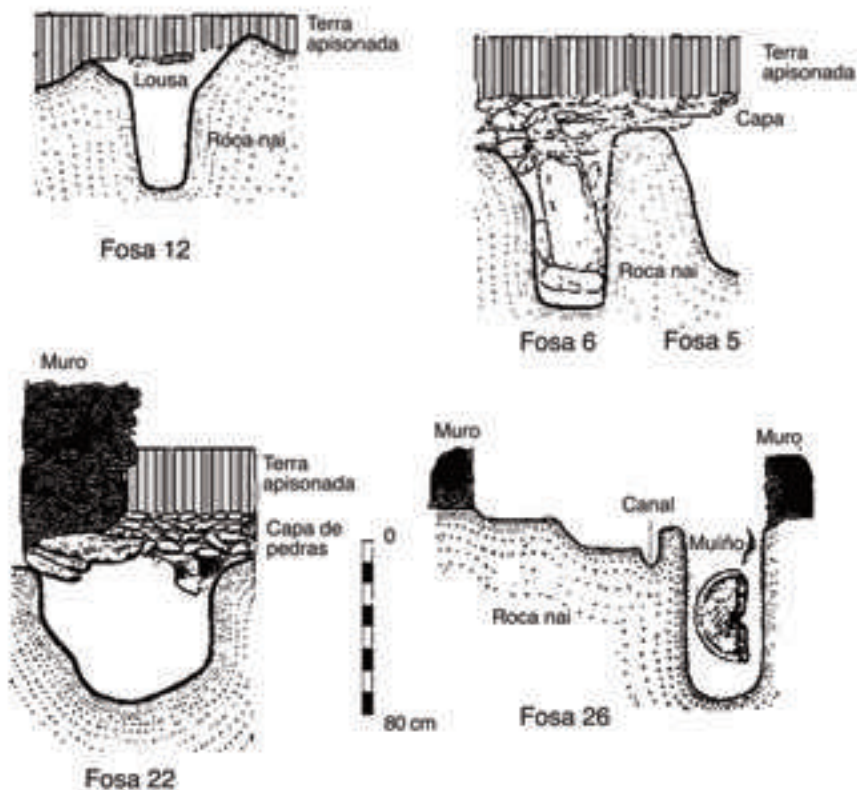
Fragmentos da diadema de Moñes depositados no Museo Arqueolóxico Nacional de Madrid, segundo García Quintela (1997)



padas cunha capa de pedras. O seu contido era moi variado (fragmentos de cerámica e muíños, cravos de ferro e ósos de animais), aínda que outras estaban baleiras. Non todas contiñan cinsas, en ningún caso apareceron vasos enteiros que puideran ser interpretados como urnas cinerarias e unicamente cinco tiñan no seu interior ósos humanos soltos. Aínda que o seu escavador a interpretou como unha necrópole urbana, seguramente esteamos ante silos reutilizados para algún tipo de ritual destinado a favorecer a reprodución da comunidade, produto do cal aparecen mesturados restos de animais, utensilios e ósos humanos.

Nos castros de Áncora e Terroso (norte de Portugal) apareceron outras posibles tumbas en recintos exteriores ás vivendas, tamén dentro do poboado. O máis completo é o do primeiro, onde un conxunto

Sección dalgunhas das fosas localizadas no Castro de Meirás (a partir de González Ruibal, 2006-2007)



de 11 pequenas cistas se asocian a fragmentos de cerámica, cinzas e fragmentos de ósos. Algúns autores teñen minusvalorado o achado por ser de cronoloxía tardía, xa no contacto co mundo romano, pero convén sinalar que estas estruturas pouco teñen que ver co sistema sepulcral dos conquistadores, que empregaban necrópoles no exterior dos poboados. Pero pola súa excepcionalidade tamén é difícil defender que se trate da norma sepulcral no mundo castrexo e se cadra esteamos ante cerimoniais de carácter familiar nas que se facían ofrendas humanas.

Nos últimos anos localizáronse outras posibles sepulturas no exterior dalgúns castros. A maior parte están baleiras de materiais ou ósos, de modo que presentan moitos problemas de interpretación. Pero no caso de Bendoiro (Lalín, Pontevedra) apareceron dúas foxas escavadas no terreo, coas dimensións axeitadas para un cadáver estirado, seladas por pedras, que parecen tumbas de inhumación. Estaban a bastante distancia do castro e moi separadas entre si como para falarmos dunha necrópole. Só unha contiña materiais (un anel de ouro e mais un brazaletes de bronce) que son tan pouco diagnósticos que non permiten atribuírlles unha cronoloxía clara, mesmo poderían ser do Bronce final.

Unha das posibles tumbas de Bendoiro (Lalín, Pontevedra) e materiais localizados nela: anel de ouro e brazaletes de bronce.
Fotografías de Pilar Fernández Pintos / D.O.A. Arqueoloxía SC



Achados como os de Bendoiro amosan a dificultade de localizar as necrópoles castrexas. Seguramente o problema é que non as saibamos identificar, por seren pouco destacadas, é dicir, que, por un lado, as estruturas funerarias son pouco relevantes, limitándose á deposición dos mortos en urnas ou foxos escavados para o efecto; e, por outro lado, que os enxovais son inexistentes ou cunha escasa deposición de elementos rechamantes (armas e xoias). A súa localización, porén, non é tarefa doada, como tampouco o é alí onde cabe esperar atopalas: aí está o caso de Numancia, xacemento no que, pese aos esforzos realizados ao longo do século XX, non foi posible localizar a necrópole ata 1993, e para iso grazas á acción duns furtivos.

Referencias

- BETTENCOURT, A. M. S. 2010. “La Edad del Bronce en el Noroeste de la Península Ibérica: un análisis a partir de las prácticas funerarias”. *Trabajos de Prehistoria*, 67 (1), pp. 139-173
- CANO PAN, J. A.; Piay Augusto, D.; Naveiro López, J. L. 2015. *Un yacimiento ceremonial en la transición del Bronce al Hierro: Ventosíños (Coeses, Lugo)*. S.l.: Arqueoloxía do Noroeste, S. L. U.
- GARCÍA QUINTELA, M. V. 1997. “Las puertas del infierno y el río del olvido. (Un tema mítico céltico en la etnografía ibérica de Estrabón)”. *Gallaecia* 16, pp. 145-157.
- GONZÁLEZ RUIBAL, A. 2006-07. “Galaicos: poder y comunidad en el Noroeste de la Península Ibérica: (1200 a.C.-50 d.C.)”. *Bri-gantium*, 18-19 (2 vol.).
- PARCERO OUBIÑA, C. 1997. *Documentación de un entorno castreño: trabajos arqueológicos en el área de Cameixa*. Santiago de Compostela: Grupo de Investigación en Arqueología del Paisaje.
- PRIETO, P.; Lantes, O.; Martínez, A.; Gil, D. 2009. “Estudio de la cerámica del yacimiento de fosas de Fraga do Zorro”. *Aquae Flaviae* 41, p. 107-121.
- VILASECO VÁZQUEZ, X. I. 2000. “A problemática dos enterramentos na Cultura Castrexa do NW. Unha aproximación desde as culturas limítrofes”. *Actas congreso de proto-história europea homenagem a Martins Sarmiento. Revista de Guimarães*, volume especial (2), p. 495-513.
- VILLA VALDÉS, A.; Cabo Pérez, L. 2003. “Depósito funerario y recinto fortificado de la edad del bronce en el castro del Chao Samartín: argumentos para su datación”. *Trabajos de Prehistoria*, 60 (2), pp. 143-151.

A MORTE NA GALICIA ROMANA

Ana María Suárez Piñeiro

Na civilización romana a morte enténdese como vida de ultratumba, razón pola cal o espazo funerario co seu ritual e a memoria do defunto se converten en elementos decisivos para garantir o descanso no outro mundo. Para coñecer este ámbito contamos con dous elementos de estudo: as necrópoles e as estelas que acompañaron moitas das tumbas.

As necrópoles sitúanse á beira dos camiños de entrada e saída da cidade, sempre fóra do recinto urbano, e nelas practicábanse a inhumación e a incineración. A inhumación foi usada principalmente no ritual primitivo de Roma, para ser substituída lentamente pola incineración a partir do s. IV a.C. No Imperio inverterase o proceso: contra mediados do s. II a incineración perde adeptos fronte á inhumación, ata a súa case total extinción dúas centurias despois.

O estudo dos tipos de tumbas indica a tendencia a formas cada vez máis elaboradas: ataúdes de madeira; fosas simples cubertas con tellas planas ou laxes de pedra; sepulturas cubertas cun pequeno tellado a dúas augas; enterramentos realizados dentro de ánforas; sepulturas con tellas formando unha caixa de sección rectangular; e, finalmente, no s. V, abundarían os sarcófagos e os sepulcros de laxes pétreas.

En canto á Galicia romana, partimos do descoñecemento dos hábitos funerarios da cultura castrexa, ao non teren aparecido restos de enterramentos adscritos a este período. Carecemos, pois, do elemento necesario para comparar os cambios experimentados no ritual funerario coa romanización.

En Galicia coñécense varias necrópoles romanas e, de feito, nas últimas décadas os achados neste campo teñen sido bastante frutíferos. Escasean os restos de esqueletos debido á forte acidez do solo,

pero si aparecen obxectos de enxoval, polo xeral relativamente pobres.

Entre todas as mostras destacan os casos de Vigo, onde se rexistra unha numerosa colección de epitafios funerarios, e Lugo, onde se descubren dúas importantes necrópoles (praza de Ferrol e San Roque), xunto con outros exemplos dispersos por todo o territorio.

Os cemiterios de Lugo son os mellor coñecidos. Na praza de Ferrol rexístrase unha necrópole de incineración (ss. I-III) con enterramentos en urnas cerámicas que conteñen cinzas e ofrendas, depositadas en cistas delimitadas por tellas ou, simplemente, nun buraco escavado no solo. En San Roque dáse unha gran concentración de tumbas (corenta sepulturas de inhumación) xunto con enterramentos de incineración (tres cistas).

Na cidade de Vigo, na necrópole da rúa de Pontevedra/Hospital (hoxe Inés Pérez Ceta), descubríronse, xa en 1953, vinte e nove estelas funerarias e unha ara. En 1995 unha escavación arqueolóxica sacou á luz fosas de incineración con enxoval e diversas tumbas, a maioría con estrutura e sen enxoval. En total conséttase a presenza de 53 cadáveres. A ampliación dos traballos arqueolóxicos confirmou a existencia da necrópole de cremación (ss. I/II-III/IV) e da necrópole de inhumación, que perdurou abondo tempo (desde os ss. III/IV ata o XI).

Na cidade da Coruña as escavacións da rúa Real e as referencias doutros achados suxiren a existencia dunha necrópole a continuación da zona de poboamento da Mariña, nunha paisaxe de dunas. En Tui coñécense tamén dúas necrópoles na rúa dos Loureiros e en San Domingos, con cronoloxías tardías. En Ourense varios puntos gardan restos funerarios de ambiente tardorromano: no adro da igrexa da Santísima Trindade, na praza da Madalena ou nas Burgas.

Fóra do ámbito urbano aparecen vestixios funerarios espallados por todo o territorio, asociados á *villae* e cunha cronoloxía, maioritariamente, tardo-

rromana: Guisande (Cerdeja), Currás (Tomiño), Parada de Outeiro (A Limia), A Hermida (Culleredo), Vilameá (Riocaldo-Lobios), Saa (Camposancos, A Guarda), A Lanzada (Sanxenxo) –un dos exemplos máis ricos xa que o 60% das tumbas presentan enxoval– ou Cantodorxo (O Grove). Poderíamos engadir os achados do campamento de Cidadela ou da Catedral de Santiago.

A outra vía de estudo do mundo funerario son as estelas. Este tipo de manifestación convértese nun acto cultural que transmite información sobre o sentido da morte, así como sobre a importancia da memoria do individuo no colectivo. Nas inscricións funerarias romanas o modelo máis común ábrese coa invocación aos Deuses Manes (*D. M.* ou *Diis Manibus*), espíritos dos antepasados que actuaban como protectores do fogar, xunto co nome e a idade do falecido, e a continuación a identidade do dedicante.

Na Galicia prerromana non existe constancia ningunha de escritura. Practicamente nada se coñece do mundo funerario prerromano, xa que este non deixou pegadas materiais ata retrotraernos ao período megalítico. Antes da conquista, os galaicos non gravaban inscricións, non levantaban estelas nin deixaban restos dos seus monumentos funerarios. Polo tanto, estas comunidades aprenderon dos romanos o hábito de erixir lápidas sobre as tumbas.

As estelas sepulcrais son bastante abundantes e a mostra máis numerosa apareceu en Vigo. Non hai dúbidas sobre a orixe galaica das pezas, a maioría labradas en granito e realizadas por canteiros locais. Teñamos presente que estas pezas esixen un traballo especializado e suporían un gasto importante que non todas as familias poderían asumir.

As formas predominantes de remate son a semicircular (a maioría e as de maior tamaño) e a rectangular, mentres o remate triangular é moito menos frecuente. Moitas presentan varios rexistros: o superior, decorado; o medio, co campo epigráfico; e, o in-



Estela funeraria de Santa Comba.
Museo do Pobo Galego. Depósito
da Xunta de Galicia

ferior, sen labrar para fincar na terra. Polo que respecta á cronoloxía, resulta moi difícil establecer datacións, pero as estelas realizaríanse entre o ss. I e IV, e boa parte corresponderían ao s. III.

En canto á iconografía, as representacións que cobren estas pezas reflicten un modo peculiar de concibir a morte, derivado da cultura galaico-romana que as produce. Na súa morfoloxía descóbreanse crecentes lunares, arcos, discos, rosáceas etc. O crecente lunar é o motivo máis abundante, moi frecuente tamén en Europa. Adoita aparecer xunto con outros símbolos astrais e viría significar a lúa como a mansión dos mortos. Os arcos seguen o crecente lunar con algo menos dun terzo do total das representacións. Este motivo interprétase como a representación erudita das portas do Hades ou do ceo, malia que puido acabar converténdose nunha simple forma decorativa. Respecto ao disco, este elemento asóciase con frecuencia a outras representacións astrais para simbolizar as almas arredor da lúa. Pola súa vez, a rosácea harmoniza contrarios, xa que para trazar a súa figura precisase dividir en partes proporcionais o perímetro da circunferencia, polo que se considera un motivo xeométrico. Un grupo moi numeroso é o representado pola estrela ou rosácea de seis pétalos inscrita nun círculo. A rosácea tivo, ante todo, un carácter funcional e profiláctico que evolucionou ata converterse nun elemento ornamental. O seu simbolismo, por tanto, estaría vinculado co dos astros que marcan o ritmo do calendario, o sol e a lúa.

Tamén hai mostras relevantes de estelas con representacións humanas (figuras togadas, escenas familiares etc.), caso das pezas atopadas en: Vilar de Sarria, Adai, Atán, O Corgo e Crecente (todas estas localizadas na contorna de Lugo, o que podería indicar a existencia dun obradoiro nesta área), Santa Cruz de Arrabaldo (Concello de Ourense) ou Soñeiro (Sada).

Polo tanto, na Galicia romana aparecen depósitos funerarios conformando auténticas necrópoles de di-



Estela funeraria de Santa Baia de Logrosa (Negreira). Museo do Pobo Galego.
Depósito do Instituto de Estudos Galegos Padre Sarmiento

verso tamaño, en particular en época baixoimperial, nas que se practicaban a inhumación ou a incineración.

Respecto ás sepulturas de inhumación, a maioría teñen unha estrutura arquitectónica definida, sendo máis frecuentes as tumbas de sección triangular ou de cabaleta e, sobre todo, as de sección rectangular ou trapezoidal (as máis abundantes). Esta última tipoloxía mantense no mundo xermánico e altomedieval, co que existe unha evidente continuidade.

As dimensións das tumbas, polo xeral, están en función do corpo do defunto: como termo medio entre 1,5/2 m de longo e 0,5 m de ancho. Como materiais construtivos empréganse barro (*tegulae* ou tellas planas, *imbrices* ou tellas curvas e ladrillos) e pedra (granito ou lousa); en contadas ocasións aparecen *imbrices* para elevar o cranio do defunto (caso dalgunhas inhumacións da Lanzada).

Polo que se refire ao enxoval funerario, moitas sepulturas carecen del. O elemento máis abundante adoita ser a cerámica (sobre todo común, vaixela de mesa como pratos e xerras); xunto con lucernas, ungüentarios de vidro, moedas, obxectos de adorno persoal (colares, aneis, agullas para o cabelo etc.); ademais aparecen pezas metálicas: chatolas de calzado (*clavetae*) dos cadáveres e cravos dos ataúdes.

Estamos, pois, ante comunidades galaicas que, antes da chegada dos conquistadores romanos, non soterraban os seus mortos nin erixían estelas. En consecuencia, os hábitos funerarios son importados (de Roma chegan a inhumación, as estelas ou a escritura) e cabe pensar nunha forma ou formas peculiares de concibir a morte e o seu ritual, que se adaptan ao sentir das comunidades galaicas.

Bibliografía

SUÁREZ PIÑEIRO, Ana M^a. *A vida cotiá na Galicia romana*, Edicións Lóstrego, Santiago de Compostela, 2006.

A MORTE NA IDADE MEDIA

Marta Cendón Fernández

Profesora titular de Historia da Arte-USC

Tras o paso por esta vida, o ser humano atopa o que para algúns é a única certeza: a morte, aspecto que con grande acerto expresou Afonso X: “*el relámpago de la muerte es relámpago que non miente, e los sus rayos son rayos que non yerran*”. Pero as circunstancias que rodean o deceso de cada individuo son moi diversas e, na Idade Media, un morre segundo a súa condición e é enterrado segundo unha orde admitida por todos. Tendo isto en conta, á hora de aproximarnos a un panorama sobre a morte na Idade Media poderíamos suscitar diversos interrogantes: cales son as actitudes ante a morte, en que lugares se dispoñen as sepulturas, que tipos de sepulcros existen, a quen se encargan, cales son os conxuntos funerarios máis relevantes...

Respondendo á primeira cuestión, Pallares e Portela, para o caso galego, consideran que a morte inspira temor, salvo entre os santos e mártires e, se ben existe o modelo dunha boa morte cristiá, unha cousa é a morte vivida, e outra, a morte pensada. Valla como exemplo un dos testamentos de Pedro Madruga: “*...temendome de la morte porque he de pasar e no sei quando y segund que las huerras y debisyonnes en este Reino de Galizia andan y son continas de cada dia...*”

Pola súa banda, a Igrexa tentou orientar as actitudes das persoas ante a morte, eliminando aquelas prácticas que estaban en relación co mundo pagán, no que o máis alá era unha prolongación ideal da vida terrestre, fronte á visión cristiá, na que a morte representa o comezo dun novo estado que durará eternamente. Entre outras, tentará suprimir tradicións como levar alimento aos defuntos, o enxoval funerario ou os *prantos*, costumes difíciles ou case imposibles de erradicar.

Así mesmo prodúcese unha evolución na relación entre vivos e mortos. Xa desde as súas orixes, os cristiáns rezaban polos seus defuntos –a diferenza dos pagáns que lles rezaban aos mortos–, o que amosa que é posible unha remisión das culpas tras a morte. Isto aparece como tema nunha das lendas sobre as visións de dona Godo en relación co seu defunto, o rei Sancho, que narra o Cronicón Iriense: *“Cuando un sábado la reina hacía oraciones intensas a Dios estando ante el altar, he aquí que el Rey Sancho su marido se le presenta atado con dos cadenas y agarrado por dos diablos y le dice: “Me estás ayudando”, y luego, “Persevera”. Así lo hizo ella por cuarenta días con ayunos y lágrimas y dando limosnas”*. Pero, segundo Le Goff, o tempo, o lugar e as modalidades desta remisión seguirán sendo vagos ata o último terzo do século XII, no que aparece o nome *“purgatorium”*. Ese máis alá intermedio resulta dunha especial importancia polas solidariedades que se producen entre vivos e mortos, reforzando a cohesión das comunidades –familiares, relixiosas– e dando un enorme poder á Igrexa, tanto espiritual como financeiro; feitos que corroboran os testamentos, coa elección de lugar de sepultura, o conxunto de mandas piadosas etc.

En efecto, homes e mulleres, especialmente os máis ricos, preocúpanse por dispoñer o seu tránsito ata nos mínimos detalles, como se aprecia nos seus testamentos, pois servirán para destacar a súa propia condición diferente da doutros membros da sociedade, o que tamén reflicten os conxuntos funerarios. Véxase, como exemplo, o testamento de Paio Gómez de Soutomaior: *“Iten mando que quando a deus prober de me lebar desta presente vida mando meu corpo ser sepultado eno moesteyro de santo domingo de pontevedra dentro ena capela que diego aluares meu padre a deus perdon e eu fixemos eno dito moesteyro.[...] Iten mando que Rezen por las almas dos sobreditos e mina dez salterios e que Roguen a deus por mi e que les paguen aos que ansi os Rezaren o que e de cos-*

tume.[...] Otrosi mando que den de comer a todos los escudeyros e omes de pe e outras quaes quer personas que de miña terra vieren a dita miña sepultura/ en quanto duraren las honrras que me an de fazer e an-simesmo a todos los pobres que quisieren vir a comer a os quaes pobres e a otras personas vergonçosas mando que repartan entre eles tres o quatro pardos”.

Outro dos aspectos que varía ao longo do medievo, respondendo ao segundo interrogante suscitado ao inicio, é o lugar das sepulturas. Nos primeiros séculos do cristianismo, os mortos enterrábanse, seguindo a tradición romana, fóra dos límites da cidade; pero, a partir do século V, co auxe do culto ás reliquias, difundíuse o costume de inhumarse o máis preto posible do lugar onde repousan eses restos santos; serían os chamados enterramentos “*ad sanctos*”. Nun principio, as sepulturas estaban no exterior da igrexa, pero os laicos, que xa en vida establecían importantes relacións cos centros relixiosos, queren que tras a súa morte estes vínculos se acrecenten e o seu corpo repose no interior de claustros e templos, a modo de protección. Esta mentalidade queda reflectida nas *Partidas*: “*Cerca de las Egle-sias touieron por bien los Santos Padres que fuessen las sepulturas de los Christianos e esto por quatro razones. La primera, porque assi como la creencia de los Christianos es mas allegada a Dios que la de las otras gentes; assi las sepulturas dellos fuessen mas acercadas a las Egle-sias. La segunda es, porque aquellos que vienen a las Egle-sias, quando veen las fuessas de sus parientes, o de sus amigos, acuerdansen de rogar a Dios por ellos. La tercera, poruqe los encomiendan a aquellos Santos, a cuya honrra e cuyo nome son fundadas las Egle-sias, que rueguen a Dios señaladamente por aquellos, que estan sepultados en los Cementerios. La quarta es, por-que los diablos no han poder de se allegar tanto a los cuerpos de los omes muertos, que son soterrados en los cementerios, como a los otros que estan de fuera...*” (Part. I, tit. XIII, ley II).

Non obstante, o lugar elixido sofre unha evolución desde a Alta Idade Media, onde a porta estaba cargada dun forte simbolismo –pois a entrada á casa de Deus é unha prefiguración da entrada no seu Reino– cara á busca dun espazo máis protexido, o máis próximo posible a reliquias ou ao altar, onde o propio Cristo se fai presente na Eucaristía. Isto fai que os pavimentos das igrexas se enchan de corpos que buscan a súa última acollida. Tampouco se pode esquecer que, ademais dunha exaltación do individuo, neste momento se produce un recoñecemento da liñaxe, de tal xeito que esta permaneza unida tras a morte. E así, a capela maior, ou as laterais, convértese en lugar preferente para algunhas familias, ao tempo que prolifera a fundación de capelas privadas. Os concilios da Contrarreforma reaccionarán contra este costume que privilexiaba o nacemento, o poder e a riqueza, en vez de reservarse á piedade ou aos méritos, e deste xeito, o Concilio de Rouen de 1581 restrinxo o dereito de ser sepultado na igrexa aos relixiosos, aos clérigos ordenados, e aqueles que pola súa nobreza, accións ou méritos se distinguiron ao servizo de Deus.

No caso galego, a elección do lugar de sepultura mostra todo un complexo mundo de prioridades. Para os bispos, e algún enterramento de membros da realeza, será a catedral o lugar de referencia; cistercienses e mendicantes serán sucesivamente os receptores das preferencias da nobreza, membros das súas orde e cada vez máis doutros grupos sociais que logran acceder a lugares privilexiados, como é a burguesía. No que atinxe aos lugares concretos dentro dos edificios, soen ser máis variados: entre os eclesiásticos, se en Ourense, o exemplo máis espectacular está na capela maior, en Tui atópase na capela de Santo André que Xoán Fernández de Soutomaior manda construír para a súa inhumación. Pola súa banda, a catedral de Santiago ofrece unha maior diversidade de puntos de interese: mentres o arcebispo

Rodrigo de Moscoso elixe un lugar xunto ao coro, a finais do século XIV, Álvaro de Isorna prefire unha capela no claustro, e Lope de Mendoza funda unha impresionante capela na nave norte. Algo similar acontece cos membros da nobreza e a burguesía, aínda que nestes casos as fundacións de maior relevancia se vinculan a conventos mendicantes, posuíndo certas liñaxes o padroado sobre a capela maior, un dos puntos clave dentro do espazo conventual.

Con todo, cando se trata de coñecer o tipo de sepultura que elixen e a quen se encarga –terceiro e cuarto interrogante que tratamos de responder– atopámonos cunha dificultade: son escasos os exemplos



Sepulcro do bispo descoñecido.
Catedral Ourense. Fotografía da
autora



Dama e cabaleiro da liñaxe Soutomaior. San Domingos de Tui. Fotografía da autora

nos que se conservan documentos e monumentos. Polo xeral, os sepulcros galegos poderíanse incluír en catro grandes grupos: o máis frecuente na Alta Idade Media é o das laudas de estola, algunhas con elementos antropomorfos, e incluso, nalgún caso, con epígrafes que evocan o alí inhumado; as lousas sepulcrais (sepulturas chas, *campaaas* na documentación galega) son tamén frecuentes nese período. Temos un testemuño importante da época asturiana: a lauda de Teodomiro, bispo descubridor –segundo a *Historia Compostelana*– da tumba do Apóstolo Santiago, que faleceu no ano 847. Máis numerosos, especialmente na Baixa Idade Media, son os sepulcros de lucelo, que se pegan ao muro, acubillados baixo un arcosolio; e, por último, os sepulcros exentos, que ocupaban a parte central da capela, polo que con frecuencia, en reformas posteriores, se aproximaron aos muros para non dificultar a actividade do recinto. Nalgúns casos, de modo especial desde fines do século XV e comezos do XVI, as sepulturas có-

brense con baldaquinos; así ocorre, por exemplo, en Vilar de Donas (Lugo), ou en Santa María de Ventosa (Agolada, Pontevedra), onde se recolle todo un elenco de temas bíblicos desde o pecado á infancia de Cristo, así como numerosos santos entre os que suscitan máis devoción na época: San Sebastián, San Brais, Santa Catarina, Santa Bárbara, Santa Lucía, María Magdalena...

Tamén podemos preguntarnos acerca das persoas ás que se encargaba a realización dos sepulcros. A cuestión resulta un tanto ambigua e permite unha dobre interpretación: podemos referirnos tanto aos artistas, como a aqueles a quen se encomendaba a tarefa de encargar e vixiar a execución da obra. Polo que respecta á primeira cuestión, descoñecemos en todos os casos galegos conservados quen foi o autor; só podemos propoñer hipóteses sobre o seu estilo e cronoloxía ou adscribilos a determinadas correntes. Non ocorre o mesmo na segunda das posibilidades: consérvanse algunhas referencias documentais que permiten saber como o cardeal Martín López é o encargado de velar polo remate da capela de don Lope de Mendoza, ou o deán Gonzalo Pérez –sobriño do arcediago de Reina, Gonzalo Pérez de Moscoso– é quen debe culminar a capela do *Sancti Spiritus*, por citar só dous exemplos composteláns.

Finalmente, para un fugaz percorrido por algúns dos conxuntos funerarios máis relevantes pódense tomar como base os diversos grupos nos que se podería dividir a sociedade da época. Dentro do recorde que merecen aquelas persoas que destacaron pola súa santidad cabe evocar o complexo sepulcro de Santa Froila, que evocaría á nai de San Froilán. Da realeza, o máis destacado é o Panteón Rexio compostelán, ou o da Infantina, na catedral de Ourense.

No que atinxe á escultura funeraria de membros do clero secular habería que diferenciar aqueles que ocupan a cúspide da xerarquía, dos que posúen rango inferior, os cales, como a maior parte do pobo,



Sepulcro de Santa Froila. Catedral de Lugo. Fotografía da autora



Sepulcro de Berenguela no Panteón Rexio da Catedral de Santiago. Fotografía da autora

permaneceron no anonimato. Os primeiros, arcebispos e bispos, soen elixir a súa catedral como lugar de repouso definitivo, con algunhas excepcións: é o caso de Alonso López de Valladolid, bispo de Ourense, inhumado en Compostela, por razóns familiares. Son precisamente estas dúas sedes as que conservan un maior número de xacentes episcopais, perdidos, por outra banda, nas de Lugo e Mondoñedo.

Resultaría longa unha enumeración dos sepulcros nobiliarios galegos, sobre todo daqueles que corresponden aos séculos XIV e XV. A imaxe do cabaleiro, sempre coa espada como símbolo distintivo, evoluciona desde a vestidura talar e esporas, ata o xacente con armadura. Neles pódese comprobar a evolución do arnés, cara ao tipo de “armadura branca”, ao compás das transformacións do material bélico, que levan á introdución, da pólvora. No caso das damas, a súa vestimenta permite un percorrido pola moda da época.

Por último habería que ter en conta a memoria dun grupo social numericamente máis amplo, pero

Sepulcro de Fernán Pérez
de Andrade. San Francisco
de Betanzos.
Fotografía da autora





Museo das laudas gremiais de
Santa María a Nova en Noia.
Fotografía da autora

mergullado nun mundo de anonimato: a burguesía e os traballadores en xeral. Salvo excepcións que se corresponderían con imaxes de vulto, os testemuños iconográficos sobre a morte desta ampla parte da sociedade adoitan reducirse a laudas. Ás veces son efíxidas, se ben a maioría, posúen simples signos gremiais alusivos á súa profesión.

Fronte a estes conxuntos funerarios máis individualizados, cabería destacar un mundo de maior anonimato: o dos cemiterios, situados xunto ás igrexas en busca da súa protección, feito que perdura ata a actualidade. Cabe destacar algúns restos de cemiterios medievais; entre eles, queda o resto da porta de acceso, a chamada portada de Xoán Tuorum, en San Domingos de Bonaval; outro dos máis destacados cemiterios sería o de Santa María de Iria, cunha ocupación desde a época romana, a Alta Idade Media, unha fase tardomedieval, ata a actualidade, sobre todo desde finais do século XIX, cando acolleu un personaxe tan relevante na historia galega como Rosalía de Castro.

Non cabe dúbida de que os conxuntos funerarios amosan un modo de encarar a morte e constitúen o



Cemiterio de Santa María
de Iria Flavia.
Fotografía da autora

resumo de toda unha vida e da posición que nela se ocupou, conservándoa en pétreo memoria.

Bibliografía

CENDÓN FERNÁNDEZ, Marta: “La muerte en Galicia durante la Edad Media”, en *Galicia Terra Única. Galicia románica e gótica*, Ourense, Xunta de Galicia, 1997, pp.315-323.

CHAMOSO LAMAS, Manuel: *Escultura funeraria en Galicia*, Instituto de estudios orensanos “Padre Feijoo”, Ourense 1979.

FILGUEIRA VALVERDE, José: “El “planto” en la historia y en la literatura gallega”, en *Cuadernos de estudios gallegos*, nº1, fasc.4, 1945, pp.511-606.

LE GOFF, Jacques: *El nacimiento del purgatorio*, Taurus, Madrid 1989.

MANSO PORTO, Carmen: *Arte gótico en Galicia: los dominicos*, 2 vols., Fundación Pedro Barrié de la Maza, Conde Fenosa, A Coruña 1993.

MITRE FERNANDEZ, Emilio.: *La muerte vencida. Imágenes e Historia en el Occidente Medieval (1200-1348)*, Encuentro, Madrid 1988.

NUÑEZ RODRÍGUEZ, Manuel: *La idea de inmortalidad en la escultura gallega*, Excma. Deputación Provincial de Ourense, Ourense 1985.

PALLARES, M.C. y PORTELA, E.: “Muerte y sociedad en la Galicia Medieval (ss.XII-XIV)”, en *La idea y el sentimiento de la muerte en la Historia y en el Arte de la Edad Media(I)*, Universidad de Santiago de Compostela, Santiago de Compostela 1988, pp.21-29.

SANCHEZ AMEIJERAS, M^a del Rocío: “Escultura funeraria en Galicia (1350-1450): la imagen de la nueva nobleza enriqueña”, en *Cuadernos de Arte e Iconografía*, Fundación Universitaria Española, Seminario de Arte “Marqués de Lozoya”, Madrid, tomo II, nº3, 1º semestre 1989, pp.141-147.

OS LUGARES DE INHUMACIÓN CRISTIÁ EN GALICIA

Domingo L. González Lopo

A evolución do lugar de sepultura en Galicia foi sen dúbida similar á que experimentou o Occidente europeo, cuxa traxectoria consistiu en ir achegando paulatinamente os defuntos desde o exterior dos poboados, segundo regulaba o dereito romano, ata o mesmo cerne da vida cotiá. Sen dúbida un primeiro paso estivo no enterramento *ad santos* do que fala Ph. Ariès, que consistiu na busca de protección espiritual procurando a inhumación á beira das capelas ou das igrexas que gardaban reliquias dun mártir ou dun santo, do que temos un exemplo senlleiro na necrópole alto medieval que no subsolo da catedral compostelá puxeron ao descuberto as escavacións arqueolóxicas dos anos cincuenta. Dar o salto do exterior ao interior dos templos era só cuestión de tempo, e o que no principio estivo reservado ás persoas da realeza, da nobreza ou da clerecía, acabou por incluír o pobo común grazas ao labor das ordes mendicantes no ámbito urbano –especialmente dos franciscanos– que contribuíron a democratizar os enterramentos dentro dos templos a partir do século XIII, práctica que lles proporcionaba uns ingresos complementarios moi precisos para a súa mantenza. Neste proceso influirá tamén a importancia progresiva que adquire a adoración eucarística, que a Igrexa alenta como reacción contra as primeiras herexías que negaban a presenza real de Cristo na hostia, e como consecuencia o desexo de repousar na presenza do corpo de Deus. Así mesmo xogará un papel importante a consolidación da crenza no Purgatorio, cuxa consecuencia será o protagonismo que atinxe o sacrificio da misa como sufraxio pola remisión da culpa debida polos pecados. Ao mesmo tempo, facendo presentes os mortos diante dos ollos dos vivos



“Memento mori” que presidía o antigo cemiterio do Hospital Real de Santiago de Compostela, no costado da igrexa de San Froitoso

no principal lugar de oración, pretendíase obter de xeito máis doado as súas pregarías pola redución das penas no alén, ao tempo que aqueles se transformaban para estes nun *memento mori*, que lles lembraba o seu propio destino animándoos a faceren penitencia e mellorar os seus costumes.

O proceso será vagaroso, pero a mediados do século XVI está xa moi estendido, como demostran os testamentos da cidade de Santiago nos que a proporción daqueles que solicitan soterrarse no cemiterio da Quintana (44,2%) é, aínda que próxima, inferior aos que desexan unha sepultura no interior dunha igrexa (49,1%). Un século máis tarde esta tendencia está xa definitivamente consolidada; a reforma tridentina e a exacerbación que nas actitudes relixiosas se experimenta durante o Barroco fai inclinar o fiel da balanza claramente a favor dos enterros ao abeiro dos muros dos templos. Unha vez máis os testamentos son reflexo fiel desta realidade. Un 87% dos composteláns e o 92% dos labregos do arcebispado de

Santiago entre 1641-1670 elixen aquel destino para os seus corpos tras a morte. Proporción que continúa a medrar conforme nos introducimos no século XVIII, ata abranguer a práctica totalidade dos individuos, tal como reflicten os testamentos e as partidas de defunción dos arquivos parroquiais das dioceses galegas.

Estamos, pois, diante dun período histórico no que os cemiterios urbanos e rurais quedan progresivamente abandonados ou relegados a servir de espazo para acoller só pobres sen capacidade económica para pagaren a súa cova no interior da igrexa, se ben a solidariedade parroquial reservará en ocasións espazos para os indixentes da comunidade, ben ao pé da porta –como sucede en San Xoán de Sardiñeiro (Fisterra) e Santa Baia de Dumbría (Dumbría)– ou na sancristía, como en Santa María de Ordes (Toques). Iso explica a imaxe negativa que dos camposantos ofrece a documentación da época, como na visita pastoral de 1648 na freguesía de San Lourenzo de Andrés (Vilanova de Arousa):

Praza da Quintana de Mortos
desde a Quintana de Vivos
(Santiago de Compostela)



“... e por canto o cemiterio está aberto e o gando entra nel e causa grande indecencia, mandou a súa mercede que os fregueses pola súa conta o pechen...”.

Ou que cando algúns por humildade, como sucede en 1741 co párroco de San Xoán de Touro (Touro), don Juan Antonio González Zaldívar, dispoñan o seu enterramento no adro, non esquezan de encomendar que a sepultura se cubra cunha pesada lousa de pedra *“por causa dos porcos ou cans”*, para que eses animais lle non levantasen o seu cadáver.

Coa chegada dos defuntos ao interior das igrexas, comezou unha xerarquización económica do seu espazo, pois as sepulturas ían subindo de prezo consonte se achegaban ao presbiterio, e dentro deste, consonte se aveciñaban ao altar maior, onde se atopaba o sagrario. É por iso que este lugar quedaba reservado para as persoas destacadas socialmente. No mundo rural para párrocos e fidalgos, se ben campesiños abastados conseguían tamén facerse un oco en tan desexado lugar. Con todo, as do pé da porta tamén eran cobizadas por estaren preto da pía da auga bendita pois, como indican algún testadores que poderían aspirar a lugar máis sobranceiro, prefírenas coa esperanza de que os fieis ao tomaren daquela para se persignaren mentres entraban no templo, derramasen algunha pinga sobre a campa aliviando así as súas dores en caso de que estiveran aínda purificándose nas lapas do Purgatorio.

Esta realidade que estamos a describir é o que nos explica outras dúas características propias dos enterramentos deste período. A ausencia de cadaleitos individuais –se ben nalgunhas parroquias había un caixón comunal para conducir os cadáveres ata a igrexa, que podía ser propiedade da fábrica ou dalgunha confraría que o alugaba para achegar diñeiro con que atender os seus gastos–; así como a falta de inscricións nas lousas sepulcrais, agás, ás veces, nú-

meros cicelados para levar conta do tempo en uso e non volver ocupalas antes de que o corpo precedente estivese en condicións de ser levantado. Aínda así, as escenas macabras neste proceso, segundo contan as fontes documentais da época, eran algo habitual.

Na segunda metade do século XVIII novas preocupacións hixiénicas e sanitarias aniñan nos espíritos ilustrados, que comezan a criticar a infección do aire no interior dos templos froito da podremia dos cadáveres, empeorada na época das “*mondas*”, é dicir, no momento da apertura das covas para levar as cinzas para os osarios, ou das epidemias que saturaban o espazo dos templos. Será durante o reinado de Carlos III cando tales preocupacións acaden un máximo e leven ao monarca, despois de longa e madura reflexión, incluída a solicitude dun informe á Academia da Historia sobre a evolución e a normativa eclesiástica das inhumacións en España, a prohibir por Real Cédula do 3 de abril de 1787 o enterramento no interior da igrexas ordenando a construción de cemiterios fóra de poboado. Non obstante non foi doado aplicar a nova lexislación; unha tradición fortemente arraigada, privilexios estamentais e intereses económicos das fábricas das igrexas e do clero constituían un muro difícil de derrubar, máxime cando o clero máis conservador entendía as novas leis como un ataque os bos e piadosos costumes do pobo cristián. Por iso non pode sorprendere que en Galicia o alcance da orde de Carlos III fose modesto, a pesar de ter contado, por exemplo, co apoio do arcebispo de Santiago don Sebastián Malvar e Pinto, que na visita pastoral de 1791 aconsellou aos párrocos que aplicasen a lei; aínda así só en tres parroquias da diocese –Santa María de Viceso (Brión), Santa María de Ons (Brión) e San Xoán de Lousame (Lousame)– foi seguido tal consello.

A normativa legal sería reiterada nos reinados seguintes –1796, 1804, 1809, 1813, 1821, 1828– sen que tivese repercusión permanente –agás uns meses

en 1813–, e haberá que esperar ao ano 1833 para que a ameaza dunha epidemia de cólera supuxese un novo pulo para a ofensiva en favor dos cemiterios, que desta vez, empurrada polo medo ao andazo, si tivo resultados positivos. Nas comunidades campestres os adros das igrexas convertéronse axiña no lugar de inhumación habitual e nas cidades comezaron a construírse novos camposantos arredados dos núcleos urbanos. Non foi doado, porque os municipios carecían dos medios económicos para acometer unha empresa tan custosa. En Santiago de Compostela, a vella Quintana, que nunca perdera completamente a súa popularidade como lugar de enterramento por estar a carón do sepulcro apostólico, será pechado definitivamente e substituído por una nova necrópole erixida na antiga horta do convento de San Domingos de Bonaval, se ben a súa inauguración se adíe ata 1847, servindo ata daquela outros cemiterios provisionais xa usados no pasado en momentos de crises de mortalidade, como o adro da capela da Quinta Angustia. Tui e Ourense contaron axiña con novos espazos para inhumar os seus defuntos, xa que logo en ambas as dúas cidades foron bendicidos no ano 1834, pero noutras, como en Lugo, a semellanza de Santiago, o proceso alongaríase no tempo. Aínda así, en 1835, o xefe da partida carlista que operaba en terras de Cotobade (Pontevedra), para atraer as simpatías do pobo, prometeu restaurar os vellos costumes en materia de inhumación, pero xa non houbo volta atrás, as xentes rematarían por se resignar e as novas prácticas acabarían triunfando, tal como conta o abade de San Miguel de Lores (Meaño), don Francisco Oitavén, ao relatar o que sucedeu durante a beizón do novo camposanto parroquial o dous de novembro de 1834:



Lápidas no pórtico da
Quinta Angustia

“...a solemnidade con que se procedeu nesta materia chamou a atención do meu pobo; non puideron, sen embargo,



prescindir e deixar de manifestar a fonda mágoa que lles causaba a memoria de que seus corpos non habían ser xa sepultados no templo, onde xacían as amadas cinzas dos seus avós e descendentes. A piadosa tenrura que este suceso infundiu nos seus corazóns coñeceuse moi ben por 55 reais que se xuntaron de esmolos de responsos, cuxa cantidade por ter excedido as dúas terceiras partes do que é costume neste país o anoto”.

A convivencia entre vivos e mortos, tan común durante séculos, desaparecía para sempre.

Salón do antigo camposanto de Bonaval (Santiago de Compostela)



Cemiterio no adro da igrexa de Santa Cristina de Fecha (Santiago de Compostela)

OS ENTERRAMENTOS EN COMPOSTELA AO LONGO DA HISTORIA

André Seoane Antelo

É difícil datar en que momento os nosos antecesores comezaron tratar os cadáveres dos membros das súas comunidades como algo máis que un despoxo pero non cabe dúbida ningunha que este feito, a ritualización da morte, é un dos trazos definitorios do paso da nosa especie do estadio animal ao humano. Así, ao longo de milenios, as diferentes comunidades humanas teñen elaborado diversos e complexos rituais para enfrontar un fenómeno tan perturbador como é o final da vida.

Dentro desa variedade ritual son moitos os casos nos que, alén do cerimonial que sucede nos momentos máis inmediatos á morte dun individuo, a persistencia da memoria do defunto sanciónase coa construción dun monumento funerario, entendendo como tal calquera estrutura con vontade de perdurabilidade na que, usualmente, se recollen os restos físicos da persoa falecida.

Neste artigo ímonos centrar nesas estruturas, nas tumbas e lugares de enterramento, entendéndoas como elementos que nos axuden a tomar consciencia de como o espazo que hoxe habitamos, no noso caso a cidade e concello de Santiago de Compostela, foi noutros tempos habitado por outros seres humanos que nos precederon e dos que somos herdeiros.

O espazo do que dispomos é limitado, polo que non faremos análises demoradas ou especulacións profundas sobre os individuos ou as culturas que construíron as estruturas funerarias das que falaremos. Apenas aproveitaremos para facer unha exposición das que hoxe se conservan tomándoas como fitos cronolóxicos dun percurso que nos levará desde a prehistoria até os nosos días.

Facémolo convencidos de que coñecer algo máis dos memoriais da morte dos nosos predecesores

serve tamén para mellorar o coñecemento sobre a nosa cidade e, xa que logo, sobre quen hoxe somos os habitantes de Santiago de Compostela.

Antes do Apóstolo

A potencia do fenómeno xacobeo é tal que as máis das veces esquecemos que antes da *inventio* da tumba apostólica xa existía poboamento humano no territorio do que hoxe é o concello compostelán. Certo é que a cidade que agora habitamos nace á volta do culto apostólico, pero moito antes do século IX xa existían comunidades humanas que habitaban estas terras. Precisamente algúns dos vestixios máis evidentes da súa presenza son os monumentos funerarios que erixiron.

Comezando polos de maior antigüidade, temos que achegarnos aos preto de oitenta túmulos megalíticos rexistrados e catalogados no territorio municipal¹. Os máis deles son dificilmente apreciábeis a simple vista xa que se viron afectados, na súa maior parte, por accións humanas destrutivas, conscientes e inconscientes.

Estamos a falar do que no noso idioma coñecemos como mámoas, medorras e antas. Tumbas colectivas construídas polas primeiras comunidades que practicaron a agricultura e que nos sitúan nun contorno temporal a máis de 4.000 anos dos nosos días.

Pouco é o que sabemos sobre as xentes que erxeron eses túmulos, porén os testemuños físicos das honras que tributaron aos seus mortos foron ao longo dos séculos un elemento que definiu as paisaxes que habitamos. Un impacto que mesmo superou a propia desaparición física como no caso da mámoa que deu nome a unha das portas históricas da antiga muralla de Santiago.



Santiago de Compostela no século IX.
Fonte: Enciclopedia Galega

¹ Véxase o volume I do catálogo anexo ao PXOM de Santiago de Compostela en <http://www.santiagodecompostela.gal/medi/Urbanismo/pxom2008/PlanosPDFsultos/DescargasTomos.pdf>

No territorio municipal non se conserva, ou aínda non se descubriu, ningún enterramento prehistórico que se poida adscribir ás culturas que sucederon ás dos construtores de mámoas. Isto non significa que nos dous milenios anteriores á nosa era estas terras deixaran de ser habitadas, xa que si se conservan numerosos restos dos lugares de poboamento, apenas que as prácticas funerarias mudaran.

Para atopar os seguintes enterramentos dos que si se conservan restos temos que dar un salto de máis de dous mil anos até os primeiros séculos da nosa era. Situámonos na contorna inmediata ao que hoxe en día é a Catedral de Santiago. Alí mesmo, no subsolo da basílica, atópanse enterramentos de época romana próximos tamén do que a maioría dos investigadores consideran que son restos de estruturas habitacionais².

Será precisamente a consolidación do terreo que hoxe ocupa a catedral como lugar de enterramento nos últimos tempos da romanidade o que levará a aparición da cidade que hoxe coñecemos como Santiago.

A cidade en torno a unha tumba

Falar da perdurabilidade e o impacto cultural ao longo do tempo dos monumentos funerarios, mesmo cando perderon a súa significación orixinal, é unha obviedade cando pensamos en Santiago de Compostela.

Apuntabamos que no final da romanidade o terreo que hoxe ocupa a catedral consolidouse como lugar de enterramento. Será precisamente unha das tumbas dese cemiterio romano a que a comezos do século IX sexa identificada como a do Apóstolo Santiago o Maior.

² Para un mellor coñecemento sobre os restos arqueolóxicos no subsolo da catedral e o seu contorno remitimos a J. SUÁREZ OTERO e M. CAAMAÑO GESTO, “Santiago antes de Santiago” en E. PORTELA SILVA coord., “Historia da Cidade de Santiago de Compostela”, Santiago, 2003, pp 22-47

Aínda que carecemos de informacións concretas sobre o que puido acontecer neses séculos do tránsito da tardo-romanidade ao que coñecemos como Alta Idade Media, a maior parte das investigacións coinciden en que a hipótese máis plausíbel é que o antigo cemiterio que aparecera nos últimos séculos da romanidade continuaría en uso, xa no período xermánico, para ser abandonado por causas descoñecidas por volta do século VII da nosa era³. É precisamente ese abandono o que permitiría que a comezos do século IX se producise a “descuberta” nunha desas tumbas dos supostos restos do Apóstolo Santiago o Maior. En torno a esa tumba ergueuse un santuario e arredor dese santuario agromou unha cidade.

Ad santos

A construción do santuario apostólico non vai supor a desaparición da función funeraria do terreo que hoxe ocupa a catedral, máis ben todo o contrario.

Nas prácticas funerarias da cristiandade aparece en datas moi temperás o costume de considerar a proximidade das tumbas de mártires e santos como lugares óptimos para ser soterrado, entendendo que estar preto dos restos dun santo permitiría, dalgún modo, ser partícipe, para o defunto común, da súa santidad e dos posíbeis beneficios que esta puidera acompañar na outra vida.

Deste modo o contorno do santuario apostólico será desde o propio século IX un lugar preferente de enterramento, circunstancia que non mudará até o século XIX. Nesta práctica ten a súa orixe a configuración da praza da Quintana como principal cemiterio da cidade.

Pero non será só a contorna da catedral, nin a das demais igrexas que aparecerán na cidade, a que



Sepulcro de Santiago



Plano de Santiago de Compostela de 1595 que indica as murallas da cidade



³ Ver J. SUÁREZ OTERO, “Do locus Sancti Iacobi ó burgo de Compostela” en E. PORTELA SILVA, op. cit., pp 49-75



Arcosolios na capela da
Confraría do Rosario

se empregue como lugar de último repouso dos restos mortais dos composteláns. Co paso do tempo, sobre todo a partir da baixa idade media, tenderase a enterrar tamén no interior dos propios templos. Un paseo polas igrexas parroquiais, conventuais e capelas da nosa cidade e a súa contorna tornan evidente o seu uso pasado como lugares de enterramento.

Como exemplos destacados desta modalidade, que acada o seu paroxismo nos séculos do Barroco⁴, recomendamos a visita ás capelas da Venerábel Orde Terceira Franciscana e a do Rosario. En ambos os casos poderemos comprobar como se chega a un punto no que o templo se transforma nun espazo funerario colectivo no que o status do defunto está en relación directa coa monumentalidade da tumba e a súa localización.

Así é todo, en ningún momento se deixa de empregar o contorno das igrexas como lugar de enterramento, especialmente da xente do común.

⁴ Ver D. L. GONZÁLEZ LOPO, “La evolución del lugar de sepultura en Galicia entre 1500 y 1850: los casos de Tuy y Sanriago” en “Obradoiro de Historia Moderna. Homenaje al profesor Antonio Eiras Roel en el XXV aniversario de su Cátedra”, Santiago de Compostela, 1990, pp 163-180



Soar do antigo cemiterio da Trindade

Fóra de portas

Os costumes funerarios sufrirán unha notábel transformación, en especial no tocante á localización das sepulturas, segundo as ideas da Ilustración e o Racionalismo adquiran hexemonía a partir de finais do XVIII. Será primeiro no aspecto normativo e máis tardiamente na súa aplicación práctica, como as sepulturas sairán, salvo casos moi particulares, primeiramente do interior dos templos e, co tempo, tamén do interior das cidades.

No caso de Santiago de Compostela o punto de arranque práctico será o ano 1813⁵. Neste ano prohibense definitivamente os enterramentos no interior das igrexas da cidade, así como na praza da Quintana e no pequeno cemiterio da Trindade que

⁵ Ver F. J. DURÁN VILLA, C. M. FERNÁNDEZ FERNÁNDEZ e J. A. SÁNCHEZ GARCÍA, “Asilos de la muerte. Higiene, sanidad y arquitectura en los cementerios gallegos del siglo XIX” en SEMATA. Ciencias Sociais e Humanidades, Vol. 17, Santiago, 2005, pp 435-472

Detalle do
cemiterio da
Venerable Orde
Terceira



Vista do cemiterio
da Confraria do
Rosario desde
Bonaval



Antigo cemiterio
da Pastoriza



servía ao Hospital Real. Ao tempo désígnanse unha serie de cemiterios provisionais, todos eles na contorna de igrexas situadas fóra de portas, á espera da construción definitiva dun cemiterio xeral. A provisionalidade durará máis de trinta anos xa que tal cemiterio xeral, o de San Domingos de Bonaval, non se inaugurarán até 1847 despois dun proceso un tanto tortuoso.

Polo camiño aparecerán dous novos cemiterios de carácter privado, os da VOT e a Confraría do Rosario, nados ao abeiro da necesidade dun sector da poboación que non considera decoroso o enterramento común e que continúan en funcionamento na actualidade.

Outros recintos superarán tamén a suposta provisionalidade, en boa medida pola insuficiencia da capacidade do cemiterio de Bonaval, aínda que finalmente tamén serán clausurados, caso do cemiterio parroquial de Sar e o máis singular cemiterio da Pastoriza. Este último gozaba da particularidade de funcionar como cemiterio da parroquia de San Miguel dos Agros mais tamén como lugar de enterramento de axustizados.



Detalle dunha tumba no cemiterio do Rosario en Compostela



Cemiterio da Venerábel Orde Terceira



Detalle dun panteón do cemiterio de Conxo



Vista do antigo cemiterio
de San Domingos



Detalle da entrada ao cemiterio



Plano dunha ampliación do
cemiterio (A.H.U.S. Fondo
Municipal, Sanidade, Cemiterios,
caixa A.M. 2.051)



Plano dunha ampliación do ceme-
terio (A.H.U.S. Fondo Municipal, Sa-
nidade, Cemiterios, caixa AM 2.051)

De Bonaval a Boisaca

Nas últimas décadas do XIX faise evidente a insuficiencia de Bonaval, a pesar das ampliacións e reformas ás que se somete, incluída a construción dun cativoiro recinto anexo para o enterramento de non católicos. Porén o proceso de construción dun novo cemiterio volverá ser demorado.

O lugar barallado inicialmente no monte das Cancelas ten que abandonarse por incumprir as especificacións de superficie mínima a que obriga a lexislación do momento. Finalmente será o lugar de Boisaca o elixido.

Mais, unha vez construído e posto en funcionamento o novo recinto de Boisaca, aínda pasarán máis de trinta anos, até o 1 de xaneiro de 1968, para que San Domingos de Bonaval sexa definitivamente clausurado e outros vinte e cinco para que o espazo fose recuperado para o uso público como parque. Chegamos así aos tempos actuais nos que a nosa cidade conta cun único recinto de enterramento xeral que continúa a convivir cos cemiterios das parroquias do rural e o peculiar caso do cemiterio de Conxo, un vestixio da época na que este barrio era a cabeceira dun concello propio.

Polo camiño foron quedando restos dalgúns destes antigos cemiterios e sepulturas que hoxe poden sorprender a quen os ve pola súa descontextualización. Agardamos ter axudado a que quen lea estas liñas poida redescubrir as pegadas que a morte dos seus antigos habitantes deixou en Santiago de Compostela.

O CEMITERIO MUNICIPAL DE BOISACA

Carmen María Sánchez Arines

Antecedentes

En abril de 1883, o boletín oficial da provincia da Coruña publicaba a orde de clausura dos cemiterios de Sar, o Rosario, a Pastoriza e a Venerable Orde Terceira, en Santiago de Compostela, *por estar en todos los conceptos fuera de las prescripciones legales*. Por iso, na sesión municipal do concello de 2 de outubro de 1884 acordábase a construción dunha necrópole xeral no monte denominado das Cancelas, o que conduciu á aprobación da compra dos terreos⁶, do proxecto de explanación e do de peche⁷.



Portada da necrópole das Cancelas deseñada por Faustino Domínguez en 1885. A.H.U.S. Caixa A.M. 2053. Expediente construción cemiterio das Cancelas

⁶ *Escritura de compra de los montes Coba do Raposo y Cancelas de Afuera en Mallou de Abajo para necrópolis hecha por el Excmo. Ayuntamiento de Santiago por 8094 reales y 64 céntimos en 16 de septiembre de 1885 ante el notario don Juan Carreira.*

⁷ *Proyecto de las obras de explanación y cerramiento del nuevo cementerio de esta ciudad. Año de 1886.*

Ante a necesidade de contar con esa nova necrópole, en 1886 o concello solicitaba autorización ao Ministro de Gobernación⁸ para a súa construción nas Cancelas, zona contigua a San Lázaro. Tras varias visitas e demarcar o terreo, os médicos da Xunta de Sanidade redactaron un informe favorable sobre o espazo.

Porén, malia as condicións hixiénicas e xeolóxicas favorables do terreo, atopáronse dificultades para cumprir a Real Orde de 17 de febreiro de 1886 por non ter capacidade suficiente para utilizarse durante 20 anos sen necesidade de remover os restos mortais.

Destá prescrición xurdiron os problemas que o imposibilitaron non só nas Cancelas, senón en calquera outro emprazamento do termo municipal por mor do terreo accidentado. Por iso, desde o concello pediuse que se tivera en consideración o solicitado en decembro de 1886 para poder construír dúas necrópoles.

Finalmente, e seis anos despois, o secretario municipal certificaba que, en vista dos obstáculos insuperables para establecer un só cemiterio no monte denominado das Cancelas, desistía de continuar con ese expediente e iniciar as xestións para outro no alto de Boisaca.

O proxecto de Boisaca

As primeiras referencias sobre a construción dun camposanto en Boisaca datan de 1892. Porén, a precaria situación do concello neses momentos non o permitiu levar á práctica. Retomaríase anos máis tarde, en 1919, cando por mor da epidemia de gripe a súa execución fíxose moi necesaria.

Os planos do proxecto corresponden ao arquitecto municipal Mariano Fernández Ragel, quen



Detalles de diversas sepulturas no cemiterio de Boisaca

⁸ A Real Orde de 17 de febreiro de 1886 establecía na primeira prescrición que *“para construír novos cementerios será precisa a autorización del Ministro de la Gobernación, previo el oportuno expediente y dictamen razonado del Real Consejo de Sanidad.”*

proxectaba un xardín desde o cal, atravesando unha arcada, pasaríase ao antecemiterio. Neste espazo instalaríase a capela, as oficinas e as dependencias para empregados, depósito de cadáveres e sala de autopsias. Na fachada posterior acaroaríanse o cemiterio civil, o osario e un forno de cremación de efectos funerarios⁹. Acordábase, ademais, propoñer o expediente de expropiación forzosa dos terreos necesarios e tramitar o de hixiene. Así, a parcela para cemiterio no monte de Boisaca tería unha superficie de máis de 8 hectáreas.

Pouco despois, fóronse aprobando diferentes expedientes como o da construción do pavillón destinado a vivendas¹⁰ para un capelán e dous sepultureiros,



Detalle dunha sepultura



Plano parcelario do proxecto do cemiterio de Boisaca. A.H.U.S., A.M. 2.054, exp. 5, xullo 1919

⁹ *El Noticiero Gallego: Diario de Santiago*, 31/03/1919

¹⁰ O arquitecto seguiría sendo Mariano Fernández Ragel e o contratista Ramiro Tato Rivas, natural de Cuntis, e veciño do Pombal número 17, quen tardará en cobrar



Parte posterior de panteóns
e detalle de nichos

que se emplazará en el ángulo izquierdo mirando de frente; para os muros de peche; movemento de terras; estrada de acceso, nichos e urnas.

Entre medias, o arquitecto municipal expuxo as difíciles condicións de adaptación ao seu destino no que atopou o terreo do futuro cemiterio en xullo de 1925, polo que solicitou un informe de persoal especializado ao Instituto Xeolóxico de España.

Despois de moitos contratempos e mesmo dunha folga dos obreiros no verán de 1933, o cemiterio municipal de Boisaca abriuse o 1 de marzo de 1934, non sendo bendicido ata o 26 de marzo de 1939. A capela, sobre a que xa se realizaran reformas en 1923, inaugurouse en setembro de 1938.

O primeiro enterramento realízase ás 9 da mañá do propio día da apertura, en concreto dun neno de Amio. Neste primeiro ano destaca tamén a inhumación no mes de agosto nun panteón do concello da profesora da Escola Normal de Vitoria María Luísa Gómez Fernández¹¹, falecida nun accidente no Pazo de Oca (A Estrada).

Boisaca e Bonaval

O Cemiterio Xeral de San Domingos clausurouse en novembro de 1933¹². Porén, un ano despois da apertura de Boisaca, solicitouse consentimento para seguir usando tanto o de Bonaval como o do Rosario por mor dos problemas que había no novo. Concedido o permiso, mesmo se chegaron a efectuar varios traslados desde Boisaca con autorización do gobernador civil.

¹¹ Luísa Gómez participaba xunto cunhas 200 persoas máis nunha excursión ao val da Ulla do Congreso para el Progreso de las Ciencias que se celebraba en Santiago, cando se afundiou o chan dun dos salóns, deixando feridas a unha trintena de persoas

¹² Conforme ao acordo adoptado polo concello, o Cemiterio de Santo Domingo, clausurouse o 1 de marzo de 1934. Dita clausura foi realizada polo presidente da Comisión de Beneficiencia, Santiago Auriguiherri Pena

Os problemas en Boisaca comezaron a un mes da súa apertura, cando se comezaron a recibir queixas polo seu estado, sobre todo de *sepulturas inundadas en agua*¹³ debido á falta de drenaxe. Tamén houbo desavinzas na corporación municipal provocadas pola presión en abrir o novo camposanto. Así, por exemplo, no mes de xuño, o concelleiro Aurigui-berri dirixiu un rogo á comisión de Fomento ante a necesidade de construción de máis nichos, mentres que López de Rego replicou que sería necesario aproveitar o verán para sanear o cemiterio e darlle saídas ás augas.

Con estes pretextos, durante case catro décadas utilizáronse de forma indistinta os dous camposantos, San Domingo e Bonaval, xunto co da Confraría do Rosario. Finalmente, o de Bonaval clausúrase no ano 1973, efectuándose o traslado dos restos ata principios dos anos 90 do século XX. En xullo de 1992, será cando se acorde no pleno o acondicionamento da horta e carballeira de San Domingos, xunto co antigo cemiterio, para parque público.

Estrutura

O cemiterio municipal de Boisaca presenta unha planta rectangular e está pechado con muros de pedra. Na fachada principal, a sur, ábrense dúas portas que flanquean a capela, mentres que na norte só hai unha entrada. Neste lenzo dispóñense nas esquinas dous engadidos en planta que se corresponden co antigo recinto civil e co osario.

O interior organízase a través dunha avenida central aberta no ano 1946 que actúa como eixe vertebral e dous corredores transversais. A estes espazos ábrense panteóns e capelas funerarias, con árbores que inicialmente foron traídos do paseo da Ferra-



Plano do cemiterio. Sección de Cartografía e SIT do concello

¹³ *El Compostelano*, 03/04/1934



Detalle dun anxo na sepultura de González del Blanco



Detalle dun nicho con follas de loureiro



Detalle dunha sepultura dos Talleres Barral

dura por disposición do concello. O resto de cadros da superficie dedícanse principalmente a sepulturas de chan, mentres que nos muros perimétricos do recinto dispóñense nichos e cinerarios.

Artistas, artesáns e talleres

Xunto aos arquitectos municipais de diferentes épocas que proxectaron obras en Boisaca, como Mariano Fernández Ragel, José María Banet e Carlos Fernández Gago, este cemiterio de Boisaca destaca pola traballo desenvolvido por obradoiros locais. Marmorista como Manuel Rey Carracedo, do Campo de San Domingos; Enrique Barral Barreiro; Manuel Silva López, da rúa Lagartos; Vicente Eiroa; José Ferreiro Ameijeiras ou Manuel Alende Ferro, da Ponte de Sar deixaron pegada en Boisaca. Na actualidade, empresas como San Juan, Alende, del Río, Compostela, Fernández ou González seguen a dotalo de arte funeraria.

Na arte en pedra tamén destaca o nome dos escultores Francisco Asorey, autor da lauda de Marujita e da sepultura de García Bodaño; Eduardo Parrado Conde, quen fai o busto e o relevo de Pasín así como as sepulturas de Aquilino Iglesias e Antonio Novo Campelo; Cástor Lata Montoiro; José Cao Lata, autor da sepultura de Gumersindo Costoya Gómez; Fernando García Blanco, o coñecido como “escultor de Bonaval”, quen remata a sepultura do artista Roberto González del Blanco; Manuel López Garabal; Manuel Santiago López Vázquez, quen esculpe a maternidade da sepultura dos seus pais, a pintora Concha Vázquez e o artista Garabal; Manuel César Conde; Félix Gil ou Manuel García Torres, escultor da nova sepultura das irmás Coralia e Maruxa Fandiño Ricart, deseñada por Xerardo Estévez.

Ademais, son de salientar diversos relevos en bronce de Suso León; o Cristo da capela do imaxineiro Manuel Miranda ou a lápida do psiquiatra Muntzaraz, obra do ceramista Manuel Caamaño Añón.



Proxecto e
sepultura
da familia
García-Bodaño,
obra de Asorey
(1953)



Sepultura da
autoría de Suso
León (2014)



Detalle da reixa dunha sepultura
co reloxo de area alado, símbolo
do paso do tempo



Cristo da autoría de Manuel
Miranda (1941)

No referente aos traballos de forxa e cerralaría artística tradicional destacan os de ferreiros como Rafael Rey Pérez, Antonio Carnero e Jenaro Tarrío, e mesmo das fundicións Franco e Malingre ou das metalúrxicas *forjasa* e *armesa*.

Por último, moitos dos panteóns posúen vidreiras realizadas por José Mosquera Vieites e o seu discípulo José Luis Tejedor, enchéndoo de luces de cores.

REPRESIÓN E MEMORIA NO CEMITERIO DE BOISACA

*Rafael García Ferreira**

Durante o período da Guerra Civil (1936-1939), os cemiterios galegos e os seus arredores pasaron a converterse en zonas predilectas dos golpistas para abandonar os cadáveres daqueles que eran perseguidos e asasinados en pos da creación dun novo réxime que suplira á II República. Esta práctica estendeuse por toda a xeografía galega nos momentos máis duros da represión franquista, presentándose en dúas vertentes: algúns eran “paseados” cando caía a noite, isto é, asasinados de xeito “paralegal”, frecuentemente por tropas falanxistas, que posteriormente trasladaban os corpos ás inmediacións do cemiterio máis próximo; por outra banda, outros eran executados de xeito “legal” nos arredores dos cemiterios tras ser xulgados e condenados por un tribunal militar¹⁴.

O cemiterio de Boisaca converteuse nun lugar da memoria compostelá por este motivo. Durante os anos da Guerra Civil, e con especial intensidade durante os derradeiros meses de 1936 e o ano 1937, asistiu á execución de destacados políticos republicanos locais ou de cidadáns dos que se coñecía a súa simpatía polo réxime, ben pola súa filiación ou pola súa actividade política ou sindical. Un dos exemplos máis destacados é, sen dúbida, a execución dalgúns

* O autor pertence ao Grupo de Investigación HISTAGRA (Historia Agraria e Política do Mundo Rural. Séculos XIX e XX), que desenvolve a súa actividade no departamento de Historia da Universidade de Santiago de Compostela.

¹⁴ Julio Prada destaca este feito na súa análise sobre a gran cantidade de lugares de enterramento que se rexistran en Galicia en relación cos asasinados pola represión franquista. Ao mesmo tempo sinala a dificultade de coñecer as razóns destas prácticas, xa que entende que o máis sinxelo para os agresores sería abandonar os corpos no lugar de execución e non desprazalos ata as inmediacións do cemiterio máis próximo. Véxase Prada Rodríguez, J., *Geografía de la represión franquista en Galicia*, Madrid, Catarata, 2011, pp. 162-182.



dos membros do Comité de Defensa da Republicana o día 3 de decembro de 1936. Este Comité, formado no momento do golpe de estado de xullo co fin de organizar a defensa da República, sería posteriormente acusado de intentar “implantar unha ditadura comunista ao servizo da Unión Soviética”¹⁵:

*“Esta mañana fueron pasados por las armas en las inmediaciones del Cementerio de Boisaca, en cumplimiento de sentencia recaída en Consejo de guerra, los vecinos de esta ciudad José Germán Fernández, Manuel Maroño Calvo, Modesto Pasín Noya, Luís Rastrollo González, Francisco Ponte Ces, Luís Martínez Nouche, José Maroño Calvo, Rafael Pardo Carmona, Fernando Domínguez Caamaño y Rafael Frade Peña”*¹⁶

As novas sobre as execucións e o lugar onde se levaban a cabo eran expostas na prensa local para pór en coñecemento da veciñanza os feitos ocorridos, creando neles una concienciación múltiple: comezábbase a instaurar unha política do medo que pretendía a inacción, a erradicación da protesta e da loita contra o novo réxime, e enviábase unha mensaxe explícita sobre o lle que podía ocorrer no caso de amosarse desfavorable á nova realidade; do mesmo xeito, a aparición de cadáveres nos arredores do cemiterio marcábao como unha das caras visibles da represión. Ao mesmo tempo, coma viñamos dicindo, os seus muros foron testemuñas de diversas execucións ordenadas polo tribunal militar.

O proceso dende a condena ata a execución pasou a ser un rito frío para para os executores. Notificada a sentenza, os condenados eran trasladados

¹⁵ Tojo Ramallo, J. A., *Testimonios de una represión. Santiago de Compostela, Julio 1936 - Marzo 1937*, Sada, Edicións do Castro, 1990, p. 43.

¹⁶ El Compostelano, 03-12-1936, p. 2.

ás inmediacións do cemiterio, onde ademais do pelotón de fusilamento adoitaba estar como testemuña un sacerdote, para auxiliar espiritualmente aos presos que o solicitaran; no caso dos membros do Comité de Defensa Republicana, tamén se atopaban presentes as testemuñas asinantes da sentenza, entre outros membros da Falanxe local. Unha vez executados os condenados, os seus cadáveres eran trasladados de inmediato ás sepulturas do cemiterio:

*“En Santiago a tres de diciembre de mil novecientos treinta y seis, el Sr. Juez instructor dispuso hacer constar, por la presente que a las seis horas y treinta minutos del día de hoy se ha llevado a efecto la ejecución de la sentencia de la pena de muerte a los reos José Germán, Fernando Domínguez Camaño, Luis Rastrollo, Rafael Frade, Modesto Pasín, Rafael Pardo, José Maroño, Manuel Maroño, Luis Martínez Nouche y Francisco Ponte, los cuales fueron conducidos al sitio designado al efecto y pasados por las armas. Hecha la descarga por el piquete, el médico movilizado Don José Arijón y el forense de este partido Don Francisco Amigo reconocieron los cuerpos de los reos certificando su defunción”*¹⁷

Tanto a través das novas na prensa como de Nomes e Voces, un proxecto interuniversitario posto en marcha para recompilar datos sobre a Guerra Civil e a represión franquista en Galicia, coñecemos a gran maioría de represaliados en Compostela¹⁸. Os datos

¹⁷ Lamela García, L., 1936, *La “Cruzada” en Compostela. La guerra civil y la represión franquista en los documentos policiales y militares*, Sada, Edicións do Castro, 2005, pp. 178-179.

¹⁸ A pesar de que o proxecto rematou, tanto a súa web (<http://www.nome-sevoces.net/>) como a base de datos das vítimas (<http://vitas.nome-sevoces.net/>) seguen a estar dispoñibles para a súa consulta en liña.

poñen de manifesto que en Boisaca non só foron executados aqueles políticos que estiveran máis implicados na defensa da República na cidade, senón que alí tamén se puxo fin á vida doutros veciños con base na súa actividade en época democrática. Ao mesmo tempo, tamén está constatado que persoas doutras veciñanzas foron trasladadas a Boisaca para seren executadas alí. Un dos exemplos máis destacados é o de once veciños de Ordes que foron desprazados a Santiago en febreiro de 1937 para posteriormente seren xulgados e conducidos ao cemiterio para a súa execución.

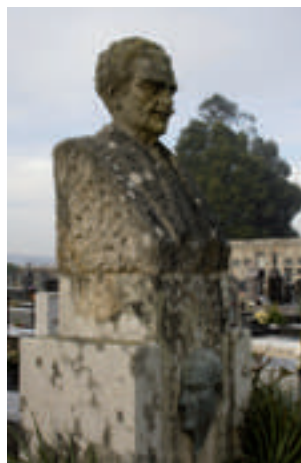
E, coma eles, moitos outros de veciñanzas próximas a Santiago. A capital fora designada coma unha das tres Delegacións de Orde Pública constituídas na provincia tras o golpe de estado –xunto á Coruña e Ferrol–, polo que nela foron xulgadas persoas dunha ampla zona de influencia, o que supuxo que Boisaca fose testemuña de execucións de veciños dunha extensa área¹⁹. Segundo os datos de Nomes e Voces, unhas 79 persoas foron executadas en Boisaca, sendo a súa procedencia dispar: da mesma Compostela, Padrón, Ordes, Boiro, A Baña e Negreira, A Pobra do Caramiñal... A zona que enmarcaba o tribunal militar compostelán acoutábase, en definitiva, ao sur da provincia.

O cemiterio pasou a ser un lugar de referencia da represión para toda a cidadanía. Incluso aqueles que estaban presos no cárcere da cidade, situada no soto do Pazo de Raxoi, eran conscientes do lugar ao que eran trasladados aqueles que ían a ser fusilados. Xerardo Díaz fai estas referencias no seu relato daqueles días no calabozo compostelán ao recordar a espera dos condenados: «*Celebráranse xa moitos consellos de guerra; estes traballaban agora case que decotío; tiñan présa por facer a purga. Os de Santiago, Ordes, Negreira, Ribeira e doutras vilas tiveron que*

¹⁹ Beramendi, X., “De la dictadura a la democracia” en Portela Silva, E. (Coord.), *Historia de la Ciudad de Santiago*, Santiago de Compostela, Universidade de Santiago de Compostela, 2003, p. 563.

pasar polas “forcas caudinas”. A cela dos condenados a morte estaba chea: eran trinta os compañeiros que nela agardaban, case que sen esperanza, a hora de ir para Boisaca». O lugar ficaba no imaxinario dos presos e veciños composteláns non xa so como un lugar de repouso, senón como o sitio onde as súas vidas poderían rematar: «A cadea ten certa semellanza cun hotel: saen e entran hóspedes que están uns días e nin sequera deixan un lene recordo do seu pasaxe pola mesma. Mais ficabamos os outros, os fixos que ficaríamos por moito tempo deica que todo rematara ou até que nos levaran a Boisaca»²⁰.

A día de hoxe, o cemiterio de Boisaca é un lugar da memoria na cidade non só polo que ocorreu e polo recordo dos sucesos daqueles anos, senón polo empeño que se puxo en recordar aos falecidos e honralos dentro dos muros do mesmo camposanto. Do mesmo xeito, en Boisaca atopamos soterradas persoas que no seu momento foron vítimas da represión franquista, e que se converteron en auténticos símbolos da resistencia a esta. As sepulturas máis desta-



Detalle da sepultura da familia Pasín, co busto de José, realizado en 1961 por Eduardo Parrado, e o relevo do seu fillo Luís, da mesma autoría e realizado nos talleres de Fundiciones Franco



Detalle da nova lápida das Mariás inaugurada en 2014 a iniciativa do Ateneo de Santiago e a Asociación Cultural O Galo. Deseño de Xerardo Estévez, escultor Manuel García Torres e colaboración da Asociación de Marmoristas de Galicia

²⁰ Díaz Fernández, X., *Os que non morreron*, Sada, Edicións do Castro, 1982, pp. 89 e 95.

casas son, probablemente, as de José Pasín Romero e as das coñecidas como “Dúas Marías”.

Pasín foi unha figura destacada da vida política e sindical local durante os anos 20 e 30 que, a pesar de escapar á represión e salvar a súa vida, viu como dous dos seus fillos eran executados durante o primeiro ano de guerra. As Marías –Maruxa e Coralia–, pola súa banda, eran dúas irmás moi coñecidas en Compostela polas súa extravagancia; no seu caso, ambas viron como os seus irmáns e elas mesmas sufriron as persecucións franquistas debido á militancia daqueles no movemento anarquista. No mesmo cemiterio tamén se atopa a tumba de Isaac Díaz Pardo, fillo de Camilo Díaz Balaño, asasinado no ano 1936, pouco despois do golpe de estado. Por outra banda, o cemiterio conta tamén cun panteón militar a modo de homenaxe aos caídos, no que se atopan soterradas, entre outras, persoas que perderon a vida nos anos da Guerra Civil en cumprimento de servizo.

No que respecta a homenaxes contemporáneas, Boisaca conta cun pequeno monumento, totalmente



Acto de homenaxe polo cuarto cabodano de Isaac Díaz Pardo o 10 de xaneiro de 2016. Concello de Santiago

accesible, no que se honra a memoria das vítimas da represión franquista que viron como a súa vida era truncada nos arredores do cemiterio. Xirando cara á dereita dende a entrada da capela do recinto, atopamos diferentes homenaxes aos falecidos en forma de placas conmemorativas. En total contabilizamos cinco, reunidas arredor do monumento principal, alzado en pedra escura:

Unha primeira placa, situada na parte inferior esquerda, coa inscrición “Na lembranza dos mortos en defensa da liberdade. 1936-1998”.

Unha segunda, na parte inferior dereita, homenaxe do Concello de Santiago e da Fundación 10 de marzo, e que conmemora tamén a celebración do ano 2006 como Ano da Memoria. O texto que se pode ler nela di: “Vivimos das liberdades polas que morrestes. Decembro de 2006. Ano da Memoria”.

A terceira das conmemoracións está dedicada aos veciños do Concello de Ordes que foron fusilados nas inmediacións do cemiterio, datada en 2008 e situada na parte superior dereita. Nela recóllense

Vista xeral do monumento-homenaxe ás vítimas da represión franquista durante a Guerra Civil. Ao seu arredor pódense ver as diferentes placas



Placa inaugurada en 2016 en homenaxe ao alcalde accidental José Germán Fernández e demais membros do Comité de Defensa da República. Concello de Santiago



os nomes destes veciños, facendo referencia, ao mesmo tempo, ás demais vítimas da ditadura.

En 2011 foi colocada unha placa en pedra, na parte superior esquerda, na que o Concello de Santiago volve render tributo “aos seus veciños, que perderon a vida en defensa da liberdade e das institucións democráticas”. A conmemoración data deste ano con motivo do 75 aniversario do inicio da Guerra Civil.

Finalmente, o 3 de decembro de 2016, a Corporación Municipal de Santiago, no 80 aniversario dos fusilamentos, rendiu unha homenaxe xunto a tapia, descubriendo unha nova placa na que reza a seguinte inscrición: «*En lembranza de JOSÉ GERMÁN FERNÁNDEZ (alcalde accidental de Santiago) e dos demais membros do Comité de Defensa da República que ofrendaron a súa vida, segada na cruel represión do Golpe de Estado de 1936*».

CEMITERIOS NAS LETRAS E NO CINE GALEGOS

*Miguel Anxo Fernández
e Eduardo Galán Blanco*

A casualidade histórica fixo coincidir no século XIX que a arte da expresión con verbas, a literatura, achegase en galego a súa primeira referencia ao mundo funerario en 1871, na escrita de Rosalía de Castro, como igualmente que fose nese mesmo século cando a neonata expresión das imaxes en movemento, o cine, primeiro curiosidade e espectáculo, para derivar máis tarde a tamén expresión artística, comezase a súa andaina en Galicia da man de José Sellier ao filmar un enterro en 1897. Comezaba desa maneira un vínculo co mundo da morte que, sen ser constante e regular, forneceu algunhas creacións salientables, aquí recollidas dando prioridade aos cemiterios, afastando outros dos seus cerimoniais.

Nas letras

“¡Asín cando eu morrer, poidera
dormir en paz neste xardín frorido,
preto do mar..., do cemeterio lonxe...!”

Escollo como adro uns versos de Rosalía de Castro, pertencentes ao seu poema de clara inspiración romántica, “Na tomba do xeneral inglés Sir John Moore morto na batalla de Elviña (Coruña) o 16 de xaneiro de 1809”, escrito en 1871 pola poetisa de Padrón. Pasan por ser a primeira referencia en lingua galega ao mundo de Tánatos, nun vínculo nas nosas letras tan esporádico como variado (camposantos, enterros, campas, ataúdes, esqueletos, Santa Compañía...), que se alongaría ata o noso tempo, e que tería o seu monográfico pleno en Celso Emilio Ferreiro co seu poemario de 1975, *Cemiterio privado*,



Rosalía de Castro



Enterro do xeneral Sánchez Bregua na Coruña filmado por José Seller en xuño de 1987

que o bardo de Celanova abre co cuartetito “Escrito na parede dun cemiterio”:

Se os que xacen aquí non poden saíre
e os que viven fóra non queren entrar,
estes rexos muros que coutan as campás
son un monumento da idiotéz humana.

Rosalía e Celso Emilio pechan o bucle, desde a loa a un soterrado singular ata a homenaxe ao lugar que os acolle a todos sen outro distingo que as formas das campas e o requinte dos panteóns, nunha tradición que ten na poética española a referentes tan ilustres como Unamuno, Juan Ramón Jiménez e sobre todo Luis Cernuda.

Pero o rito da morte entende tamén doutras variables, presentes ao longo da nosa literatura ao seu modo e de maneira distinta, de tal xeito que de optar polo relatorio detallado, este texto antollaríase sen fin. Ata poderíamos permitirnós a chiscadela de amentar a Carlos Velo, que en 1965 adaptou no cine mexicano esa gran novela de mortos vivos ambientada en Nueva Galicia, que é *Pedro Páramo* e que, segundo o propio cineasta de Cartelle, o seu amigo, e daquela veciño, Rulfo, escribiu influenciado polas historias que lle relataba ao escritor sobre a nosa Santa Compañía. O gran fotógrafo mexicano Gabriel Figueroa, retrata nesa crónica *veliana* de Juan Preciado, unha das máis fermosas necrópoles xamais filmadas. E sen deixar os territorios alén dos mares, habería que mencionar a transcendencia do Westwood Village Memorial Park en Los Angeles, onde repousan os restos de Marilyn Monroe na novela *Un nicho para Marilyn*, que deberá vixiar o sabuxo de orixe galega Frank Soutelo, para regresar anos despois, xa en Galicia, ao camposanto cambadés de Santa Mariña e recuperar o manuscrito do cabani-llo *Vento Mareiro* en *Bícame*, Frank (2013), sen descartar as visitas do funerario anxelino Sugar Jones



Cuberta do libro *Un nicho para Marilyn* (2002) de Miguel Anxo Fernández

para pechar trato cunha fábrica de caixas mortuorias na vila ourensá de Piñor en *Lume de cobiza* (2011), da mesma saga *soutelana*.

Regresando ao mito das ánimas vagabundas ás que o galego Wenceslao Fernández Flórez, en *El bosque animado* (1943), puxo rostro e voz co personaxe Fiz Cotovelo, membro da Santa Compañía que no puido cumprir a promesa de visitar o santuario de Santo Andrés de Teixido, “ao que vai de morto quen non foi de vivo”. Sen deixar esa temática, Carlos G. Reigosa, pon o seu detective Nivardo Castro e o xornalista Carlos Conde a pescudar na novela *Lei das ánimas. A novela da Santa Compañía* (2010), uns crimes nos que van da man, forza pública e penados da Santa Compañía.

Un esqueleto sabio e retranqueiro, conversa con dous conveciños de cemiterio na novela curta de Alfonso R. Castelao *Un ollo de vidro. Memorias dun esqueleto* (1922), na que en clave de humor comenta sobre o seu pasado, admitindo que “aquele ollo de vidro que de nada me servira na vida sírveme agora pra mirar”. Outro galeguista histórico, Ramón Otero Pedrayo, fala de fabricar caixas de mortos na comarca de Ribadavia, na biografía novelada *O señorito de Reboraina* (1960) sobre o fidalgo e político liberal e progresista Xoán Manuel Pereira (1820-1896), ao tempo que engadiu, “vellas casas con larafuzas de fume polos verdes salgueiros dun cemiterio ben coidadiño, de académicos mármoreos”.

Restos de ósos e de ataúdes son os que gardan numerosos camposantos do noso país, lugares ennobrecidos cunha aura mítica por acoller as tumbas de boa parte dos nosos sobranceiros das letras, ás veces elixidos para respectuosos itinerarios de visitantes, e outras citados en obras literarias por mor dese trazo de distinguo. Sobre todo o de Boisaca, mencionado por Manuel Rivas en *O lápis do carpinteiro* (1998), Suso de Toro en *Trece badaladas* (2003), e Xerardo Agrafoxo en *Quen matou o Cantino. O 36 no concello*



Cuberta de *Un ollo de vidro. Memorias de un esqueleto* de Castelao



Cuberta de *O señorito da Reboraina* de Otero Pedrayo



de Noia (2013). Como tamén o de San Simón por Agustín Fernández Paz en *Noite de voraces sombras* (2008), o arxentino da Chacarita por Luis Rei en *O encargo do señor Castelao* (2016), ou o innomeado que Manuel Portas recolle xunto a un enterro en *Amor en alpargatas* (2015). E como remate, o tema da morte, defuntos e tradición oral, todo en clave fantástico, nas novelas xuvenís de Leticia Costas, *Escarlantina. A cocineira defunta* (2015) e *Esmeraldina. A pequena defunta* (2016).

No cine

Digno herdeiro do romanticismo alemán, o director Fritz Lang confesoulle a Peter Bogdanovich que tiña unha fascinación enfermiza polos cemiterios, “gran escenario simbólico para o cine”. Como exemplo da dita obsesión, aí está a inesquecible secuencia mestra coa que principia *Moonfleet* (1955) onde o neno Jon Whiteley, vixiado por un cego anxo exterminador de mármore, cruza o gótico camposanto recreado polo equipo do lendario Cedric Gibbons nos estudos da MGM.

Salvando as distancias, e tendo en conta o noso recoñecido culto aos defuntos, no cinema galego tamén podemos trazar un modesto paseo polos cemiterios. E, como sucede no filme de Lang, algúns deles gardan un compoñente arrepianante e tamén retranqueiro. Na animación de plastilina *Os defuntos falaban castelao* (Conde e Curiá, 2001), unha parella de namorados deixa o eco fantasmal das súas apaixonadas palabras no camposanto, asustando a uns imaxinativos veciños. Tamén, na sofisticada animación *O Apóstolo* (Fernando Cortizo, 2013), as pólas das árbores semellan longos brazos vivos que empuñan o ladrón de plastilina –coas faccións de Carlos Blanco– dentro dunha foxa, xunto ao esqueleto dun defunto. O personaxe rematará guiando a procesión da Santa Compañía, recurso recorrente no noso cinema que tamén podemos rastrexar en *El bosque*



O Apóstolo (Fernando Cortizo, 2013)

animado (José Luis Cuerda, 1987) ou en *Os mortos van ás presas* (Ángel De La Cruz, 2008), co defunto agardando sepultura, ata que os veciños libren o camiño á campa da Devesa, bloqueado por un camiión.

Xavier Villaverde gravou entre nichos o célebre vídeo *Viúda de Gómez e hijos* (1984) no que os familiares dun odiado *pater familias*, que deu en resucitar inoportunamente, volven a soterralo nunha especie de *pastiche* virado a negativo das películas de terror da Hammer. Pois tamén os camposantos son escenario de axustes familiares, como vemos en *A vida que che espera* (Manuel Gutiérrez Aragón, 2004) –rodada no cemiterio de San Martiño de Rodís (Cerdeca)– ou en *Si lo sé no vengo (a mi propio entierro)* (Manolo Gómez, 1999), curtametraxe onde a defunta Gemma Cuervo, sentada sobre unha tumba do cemiterio de Betanzos, pídelle á súa filla Leire Berrocal que veña de cando en vez coidar as flores.

As flores son *ritornello* de *O río ten mans* (2000), cunha nai que leva os fillos a pasear polo cemiterio, xa que alí as flores están máis bonitas ca no parque. Na curtametraxe de Bea Del Monte, Chete Lera, o pai dos nenos protagonistas é un enterrador que remata enterrado polo novo empregado municipal Luís Tosar. O círculo da vida floral tamén o vemos na curta –realmente moi curta– *Frores* (Luis Avilés, 2000), onde unha margarida pasa desde o automóbil dunha parella que fai o amor ás portas do cemiterio ata as mans dun rapaz que remata envelenado con cogomelos, regresando así a flor á campa onde foi roubada.

O punto freudiano dalgúns dos filmes citados atopámolo tamén na ameazante necrópole da Nova Galicia mexicana do *Pedro Páramo* (1966) de Juan Rulfo, película na que o galego Carlos Velo xunta Eros e Tánatos na violación evocada sobre unha poeirenta tumba dos estudos Churubusco.

Fermosa é a secuencia como de conto infantil transitado por ananiños de *León e Olvido* (Xavier



El bosque animado (José Luis Cuerda, 1987)



Os mortos van ás presas (Ángel De La Cruz, 2008)



El baile de las ánimas
(Pedro Carvajal, 1993)



13 badaladas (Xavier Villaverde, 2002)

Bermúdez, 2004) na que un grupo de rapaces con síndrome de Down asisten ao enterro do seu amigo en Santo Amaro. Quizais sexa o cemiterio herculino –onde descansan os restos de Pondal– o que ten servido como principal plató funerario do cinema galego. Alí soterraban a irmá do neno Pablo en *O xoven Picasso* (Juan Antonio Bardem, 1992); tamén por Santo Amaro andaba Dorotea Bárcena, convidando os mortos para asistir a *El baile de las ánimas* (Pedro Carvajal, 1993). E por alí se pechaba a intriga militar de *Sei quién es* (Patricia Ferreira, 2000), co colofón do enterro do suicida Jordi Dauder. E a necrópole coruñesa mesmo é inspiración para a particular reflexión sobre a morte en *Obituario* (1993) de Luís Liste, un autor tan obsesionado co tema que ata repetiu localización en *Rigor mortis* (1994), onde resucitaba Berta Cuesta, como no *Ordet* (1955) de Dreyer.

As foxas comúns dos paseados durante a Guerra Civil, e os cemiterios que van acoller restos e homenaxes ao acubillo da Lei de memoria histórica, atopámoslos en moitos documentais, algúns mesmo poéticos, como *Flores tristes* (Manuel Abad, 2008), *A balada do comandante Moreno* (Manane Rodríguez, 2009) –no cemiterio de Fonsagrada– ou *A cidade da selva* (Villares e Faxil, 2006), gravado no de Mesía.

A praza da Quintana dos Mortos non deixa de ser un gran camposanto. En *13 badaladas* (Xavier Villaverde, 2002), Luís Tosar afirma que “Compostela é un inmenso cemiterio, un labirinto de pedra construído arredor dunha tumba”. En Bonaval atopamos os amoríos fúnebres de Tosar e de Nora Tschirner, rodeados de nichos cegados n’*A noite que deixou de chover* (Alfonso Zarauza, 2008), ou as conversas de Iria Pinheiro e Fernando Tielve en *Dous fragmentos Eva* (Ángel Santos, 2010).

Necrópoles para dicir adeus aos máis queridos –ou aos máis odiados– témolas en *Retornos* (Luis Avilés, 2010), *A promesa* (Héctor Carré, 2004), *O máis rico (do cemiterio)* (Jorge Fernández, 2008) ou

en *Entre bateas* (Jorge Coira, 2001), que comeza co enterro do pai do protagonista e remata co pasamento do mozo traficante no carismático cemiterio de Cambados, presidido polas ruínas da igrexa gótica de Santa Mariña. E a moi fiel vaquiña Muska d’Os *Crebinsky* (Quique Otero, 2008) vai morrer ao pé das tumbas dos seus amos.

En Pereiró hai un panteón obra de Asorey que contén os restos de toda a desgraciada familia do pioneiro do cinema galego José Gil, pois “somos fillos da morte” como se encargaba de lembrarnos Chete Lera en *Arde amor* (Raúl Veiga, 1998), embriagado diante das reixas dunha campa.



Entre bateas (Jorge Coira, 2001)

ANEXO I / VÍTIMAS POR EXECUCIÓN EN BOISACA (1936-1939)

Data	Nome	Veciñanza	Filiación	Dedicación
28/08/36	Ángel Varela Mallo	Compostela	---	Xornaleiro
12/09/36	Jesús González Fernández	Compostela	Socialista	Mestre e xornalista
	Faustino Liste Forján	Calo, Teo	PCE	Líder Soc. Oficios Varios
	Serafín Mariño Santos	Padrón	---	---
	José Pose Miguens	Padrón	CNT	Carpinteiro
	José Tourís Castro	Biduído, Ames	---	---
22/09/36	Manuel Boo López	A Pobra	---	Canteiro
	Segundo González Davila	A Pobra	---	Albanel
	Maximino Martínez Pomar	Compostela	---	Factor de ferrocarril
	J. Ramón Oubiña González	A Pobra do C.	CNT	Carpinteiro
	Marcelino Pasín Noya	Compostela	---	Ferroviano
	Manuel Tarrío Requejo	Compostela	---	Factor de ferrocarril
5/10/36	Manuel del Río Mandayo	Ordes	PSOE	Ebanista
10/10/36	Ramón Mayán Ramos	Noia	CNT	Camareiro
28/11/36	Arturo Briones Varela	Ponte Carreira	---	Médico
1/12/36	Jaime Caamaño Comparada	Padrón	---	Industrial
	Francisco Castaño Otero	Padrón	UXT	Comisionista
	Antonio Correa Jamaro	Padrón	---	Xastre
	J. Ramón Millares Gil	Padrón	---	Empregado de Banco Pastor
	Andrés Rey Baltar	Padrón	---	Propietario agrario
3/12/36	Fernándo Domínguez Caamaño	Compostela	IR	Empregado
	Xosé Xermán Fernández	Compostela	UGT	Tenente de alcalde/alcalde
	Rafael Frade Peña	Compostela	P. Federal	Estudante
	José Maroño Calvo	Compostela	X.X.S.S.	Tipógrafo
	Manuel Maroño Calvo	Compostela	PSOE	Tipógrafo
	Luís Martínez Nouche	Compostela	---	Funcionario
	Rafael Pardo Carmona	Compostela	IR	Mestre
	Modesto Pasín Noya	Compostela	PCE	Empregado
	Francisco Ponte Ces	Compostela	CNT	Zapateiro
	Luís Rastrollo González	Compostela	POUM	Estudante de medicina
31/12/36	Manuel Calvelo López	Madrid	PCE	Mestre
	Manuel Sánchez Ayerbe	Curtis	---	Labrego
29/01/37	Manuel Fernández Sendón	Ribeira	UXT	Mariñeiro
	José Lijó Louro	Ribeira	CNT	Chofer
	Eugenio Rodríguez Bilbao	Ribeira	PSOE	Médico
	José Ramón Sieira González	Ribeira	CNT	Mariñeiro
	Julio Silva Vilas	Ribeira	UXT	Barbeiro
8/02/37	Ángel J. Caamaño Villaverde	Ordes	---	Mestre
	José García Fernández	Ordes	---	Mestre

Data	Nome	Veciñanza	Filiación	Dedicación
8/02/37	José de la Iglesia Vilaríño	Ordes	---	Labrego
	Manuel Moure Rey	Ordes	---	Xornaleiro
	Andrés Nogareda	Ordes	---	Xornaleiro
	Paulino Pérez García	Ordes	---	Empregado
	José Pérez Sanmartín	Ordes	---	Latoeiro
	Manuel del Río Pampín	Ordes	---	Carteiro
	José del Río Pampín	Ordes	---	Barbeiro
	José Vázquez Mandayo	Ordes	---	Xornaleiro
	Benito Vilaríño Liste	Ordes	---	Xornaleiro
	23/02/37	Rodrigo Álvarez Gantes	Boiro	IR
Braulio Castro Gallardo		Boiro	X.X.S.S.	Albanel
Ramón Lojo Agrelo		Boiro	CNT	Chofer
José Maceiras Vilaso		Boiro	---	Mariñeiro
Santiago Miranda Lago		Boiro	UXT	Mariñeiro
Juan F. Outeiral Outeiral		Boiro	---	---
Bautista Torrado Ribadulla		Boiro	---	Labrego
2/03/37	Juan Antonio Arce Siaba	Compostela	---	Peón
16/04/37	Manuel Hermo Vidal	A Pobra do C.	IR	Alcalde
11/05/37	Ricardo Vázquez Gómez	Boqueixón	---	Xornaleiro
21/05/37	Jesús Castiñeiras Redondo	Negreira	CNT	Mineiro
4/06/37	Juán A. José Barros Manteiga	A Baña	---	Peón
	Manuel Fagín Páramos	A Baña	---	Xornaleiro
	Jesús Lens Patiño	Negreira	---	Albanel
	José M ^a . Manuel Nieto Crego	Ames	---	Labrego
	Alfredo Paz Lemus	Ames	---	Carpinteiro
	Ramón Pose Suárez	Negreira	IR	Comerciante
	Benjamín Troitiño Beiro	Negreira	CNT	Xornaleiro
30/06/37	Vicente Fuentes	Padrón	---	Fotógrafo
	Manuel Hermida Pintor	Padrón	---	Albanel
	José Montes	Compostela	---	Xornaleiro
	Rogelio Riveiro Aboy	Padrón	---	Confiteiro
	Luis Villaverde Lapido	Padrón	---	Xornaleiro
9/07/37	Marcial Iglesias Rodríguez	Ribeira	CNT	Empregado
11/10/37	David Mariño Ramos	Porto do Son	CNT	Mariñeiro
	Ramón Pazos Liñares	A Baña	IR	Labrego
	Gerardo Piñeiro Piñeiro	Boiro	---	Labrego
11/01/38	José Remesar Ron	Compostela	---	Carpinteiro
29/01/38	Fernando Barcia Beiras	Compostela	PSOE UXT	Mestre
7/03/38	Antonio Caldelas	Padrón	---	Labrego
	Jesús Regueiro Bueno	Compostela	CNT	Zapateiro
	José Rodríguez Gerpe	Compostela	CNT	Peón



A detailed map of a cemetery grid. The grid consists of 36 numbered blue location markers, each placed at a specific intersection or within a plot. The markers are numbered 1 through 36. The map shows a complex network of paths and plots, with some areas shaded in light green and orange. A circular callout in the bottom left corner contains the text 'LOCALIZACIÓN DALGUNHAS SEPULTURAS DE INTERESE'. The map is oriented with a north-south axis, and the grid is roughly rectangular, though slightly tilted.

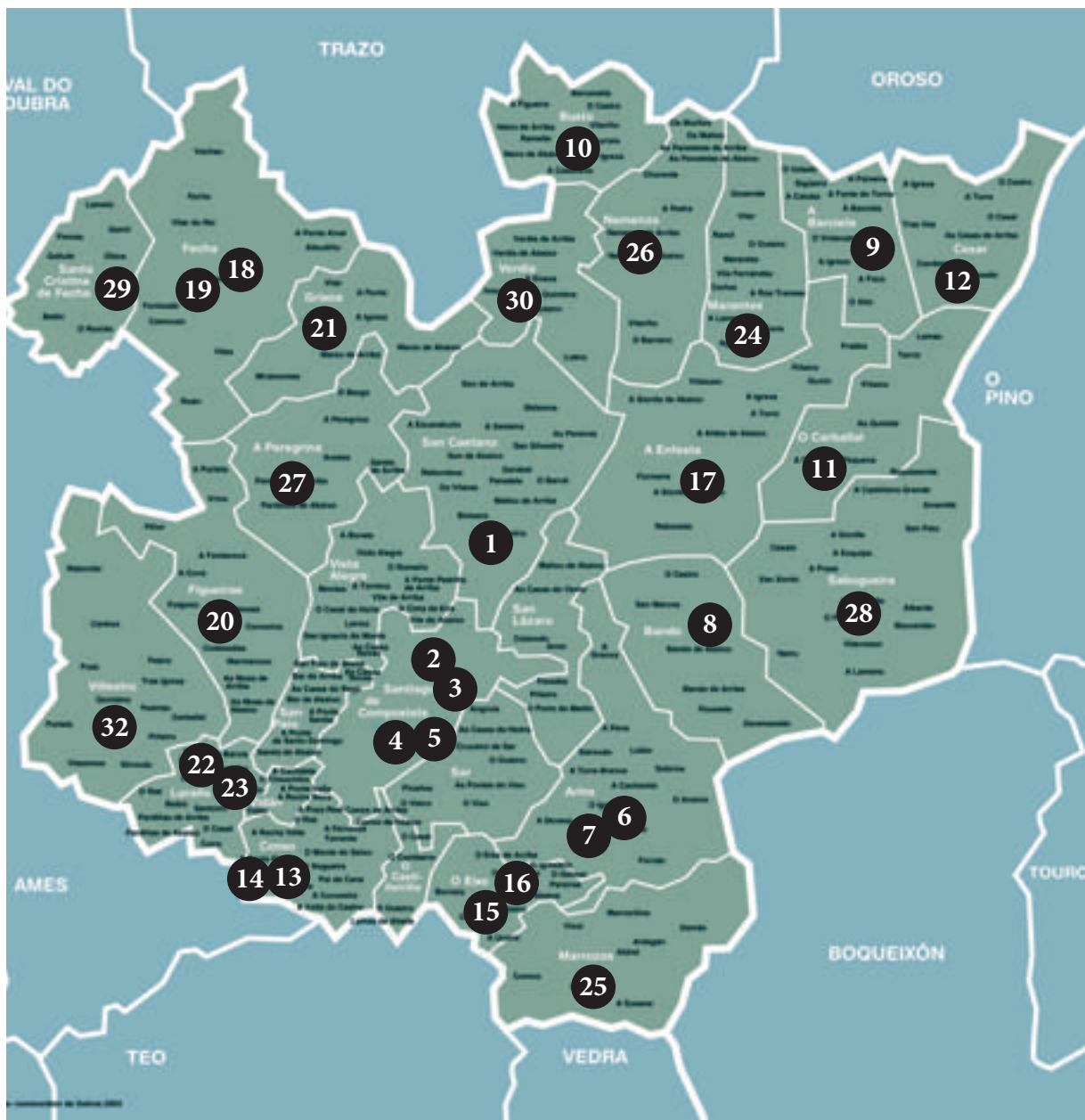
LOCALIZACIÓN
DALGUNHAS
SEPULTURAS
DE INTERESE

CEMITERIO MUNICIPAL DE BOISACA

- 1 - Capela do cemiterio (1938)
- 2 - Cruceiro "aos olvidados" (J. M^a Banet, 1950)
- 3 - Xardín de ilustres (Aurelio Aguirre Galárraga, Ramón Maria del Valle-Inclán, Pablo Antonio Pérez Constanti, Antonio Fraguas Fraguas e Isaac Díaz Pardo)
- 4 - José Piñeiro González, "Aviador Piñeiro"
- 5 - Cruceiro de Garcia de la Riva
- 6 - Anxo trompeteiro dos Bescansa (Lata Montoiro, 1956)
- 7 - Jenaro Tarrío, mestre de forxa
- 8 - Familia Asorey (José Cao Lata)
- 9 - Salvador Parga Pondal, historiador
- 10 - Irmás Fandiño Ricart "As Marias" (2014)
- 11 - Ramón Muntzaraz, psiquiatra (Manolo Caamaño)
- 12 - Diego Bernal, xornalista (Castelo Obradoiro de Pedra)
- 13 - Escultura dunha nena (Félix Gil Gil, 1990)
- 14 - Ricardo Carvalho Calero, escritor
- 15 - M. González "El Baquillero", premio Vagalume 1995
- 16 - José Pasin, político (Eduardo Parrado, 1961)
- 17 - R. González del Blanco, artista (Fdo. García Blanco)
- 18 - Antigo recinto civil
- 19 - Roberto Vidal Bolaño, dramaturgo (Construcións Fernández)
- 20 - Agustín Sixto Seco, médico
- 21 - Sepultura con reloxero alado
- 22 - Gumersindo Costoya (José Cao Lata)
- 23 - Antonio Novo Campelo, médico (atrib. a Parrado)
- 24 - Castor Lata Montoiro, escultor e profesor
- 25 - Manuel César Conde, escultor
- 26 - Familia Beiras Torrado (atrib. a Asorey)
- 27 - Raimundo López Pol, escultor e alcalde
- 28 - Familia Bernal (Garabal)
- 29 - Concha Vázquez e Manuel L. Garabal, artistas
- 30 - Familia García-Bodaño (Francisco Asorey, 1953)
- 31 - "Marujita" Rey Martínez (Francisco Asorey, 1937)
- 32 - Jimena Fernández de la Vega, médica xenetista
- 33 - Monumento ás vítimas da represión franquista (1998)
- 34 - Aquilino Iglesias Alvaríño, escritor (atrib. a Parrado)
- 35 - Ramón Piñeiro López, escritor
- 36 - Carlos Maside, pintor



- 1 - Cemiterio Municipal de Boisaca
- 2 - Antigo cemiterio xeral de Bonaval
- 3 - Cemiterio do Rosario
- 4- Cemiterio da VOT e franciscano
- 5- Antigo cemiterio da Pastoriza
- 6 - Cemiterio no adro de Aríns
- 7 - Cemiterio de Aríns
- 8 - Cemiterio de Bando
- 9 - Cemiterio da Barciela
- 10 - Cemiterio de Busto
- 11 - Cemiterio do Carballal
- 12 - Cemiterio de Cesar
- 13 - Cemiterio de Conxo
- 14 - Antigo cemiterio do hospital psiquiátrico de Conxo
- 15 - Cemiterio no adro do Eixo
- 16 - Cemiterio do Eixo
- 17 - Cemiterio da Enfesta
- 18 - Cemiterio de Fecha
- 19 - Cemiterio no adro de Fecha
- 20 - Cemiterio de Figueiras
- 21 - Cemiterio de Grixoa
- 22 - Cemiterio de Laraño
- 23 - Restos do cemiterio no adro de Laraño
- 24 - Cemiterio de Marantes
- 25 - Cemiterio de Marrozos
- 26 - Cemiterio de Nemenzo
- 27 - Cemiterio da Peregrina
- 28 - Cemiterio de Sabugueira
- 29- Cemiterio de Santa Cristina de Fecha
- 30 - Cemiterio de Verdía
- 32 - Cemiterio de Villestro



ANTIGOS RECINTOS FUNERARIO E CEMITERIOS, PÚBLICOS, PARROQUIAIS E PRIVADOS,
EXISTENTES NO CONCELLO DE SANTIAGO DE COMPOSTELA





